

国金鑫瑞灵活配置混合型证券投资基金 招募说明书（更新）摘要

基金管理人：国金基金管理有限公司

基金托管人：兴业银行股份有限公司

重要提示

本基金募集申请已于 2015 年 10 月 30 日获中国证监会证监许可 2437 号文注册。

本基金管理人保证招募说明书的内容真实、准确、完整。

本招募说明书经中国证监会注册，但中国证监会对本基金募集的注册，并不表明其对本基金的价值和收益作出实质性判断或保证，也不表明投资于本基金没有风险。中国证监会不对本基金的投资价值及市场前景等做出实质性判断或者保证。

本基金管理人承诺依照恪尽职守、诚实信用、谨慎勤勉的原则管理和运用基金财产，但不保证投资本基金一定盈利，也不保证最低收益。当投资者赎回时，所得或会高于或低于投资者先前所支付的金额。

本基金投资于证券市场，基金净值会因为证券市场波动等因素产生波动，投资者在投资本基金前，应全面了解本基金的产品特性，充分考虑自身的风险承受能力，理性判断市场，并承担基金投资中出现的各类风险，包括：因整体政治、经济、社会等环境因素对证券价格产生影响而形成的系统性风险，个别证券特有的非系统性风险，由于基金投资者连续大量赎回基金产生的流动性风险，基金管理人在基金管理实施过程中产生的基金管理风险等等。

本基金为混合型基金，其预期风险、预期收益高于货币市场基金和债券型基金，低于股票型基金，属于中高预期收益和预期风险水平的投资品种。本基金投资范围中包含中小企业私募债券，中小企业私募债是根据相关法律法规由非上市中小企业采用非公开方式发行的债券，由于不能公开交易，一般情况下，交易不活跃，潜在较大流动性风险，当发债主体信用质量恶化时，受市场流动性所限，本基金可能无法卖出所持有的中小企业私募债，由此可能给基金净值带来更大的负面影响和损失。

基金的过往业绩并不预示其未来表现。基金管理人所管理的其他基金的业绩并不构成对本基金业绩表现的保证。投资有风险，投资者在认购（或申购）本基金时应认真阅读本基金的招募说明书和基金合同等信息披露文件，自主判断基金的投资价值，自主做出投资决策，自行承担投资风险。

本招募说明书所载内容截止日为 2018 年 9 月 13 日，有关财务数据和净值表现数据截止日为 2018 年 6 月 30 日。

一、基金管理人

一、基金管理人概况

名称：国金基金管理有限公司

成立日期：2011年11月2日

住所：北京市怀柔区府前街三号楼3-6

办公地址：北京市海淀区西三环北路87号国际财经中心D座14层

法定代表人：尹庆军

组织形式：有限责任公司

联系电话：010-88005888

注册资本：2.8亿元人民币

股权结构：

国金基金管理有限公司股东为国金证券股份有限公司、苏州工业园区兆润投资控股集团有限公司、广东宝丽华新能源股份有限公司、涌金投资控股有限公司，四家企业共同出资2.8亿元人民币，出资比例分别为49%、19.5%、19.5%和12%。

二、主要人员情况

1、董事会成员

纪路先生，董事长，硕士EMBA。历任博时基金管理有限公司研究员、金信证券有限责任公司投资研究中心总经理、国金证券股份有限公司研究所总经理。现任国金证券股份有限公司副总经理，国金基金管理有限公司董事长，国金证券（香港）有限公司董事，国金财务（香港）有限公司董事，国金证券上海投资咨询分公司总经理，上海国金理益财富基金销售有限公司执行董事。

金鹏先生，董事，研究生学历。历任涌金期货经纪有限公司总经理助理，上海涌金理财顾问有限公司副总经理，河北财金投资有限公司总经理，涌金实业（集团）有限公司副总裁，国金证券有限责任公司风险控制中心总经理，国金证券股份有限公司董事、副总经理、监事、监事会主席，国金期货有限责任公司董事长。现任国金证券股份有限公司董事、总经理，国金创新投资有限公司董事长，国金期货有限责任公司董事，国金基金管理有限公司董事，国金证券（香港）有限公司董事。

许强先生，董事，硕士。历任苏州商品交易所交易部、交割部、信息部总经理，中国华通物产集团经易期货经纪有限公司副总裁，苏州工业园区国有资产经营公司投资银行部总经理，苏州工业园区地产经营管理公司投资部总经理。现任苏州工业园区资产管理有限公司董事长、国金基金管理有限公司董事。

宁远喜先生，董事，硕士。历任三九集团工程有限公司办公室主任，深圳伯龙建筑工程有限公司总经理助理，广东宝丽华集团有限公司广告部经理，广东宝丽华实业股份有限公司董事会秘书。现任广东宝丽华新能源股份有限公司董事长，广东宝新资产管理有限公司执行董事，宝新融资租赁有限公司执行董事，广东信用宝征信管理有限公司执行董事，梅州客商银行股份有限公司董事长，百合佳缘网络集团股份有限公司副董事长，国金基金管理有限公司董事，深圳微金所金融信息服务有限公司董事，宝合金服投资管理股份有限公司董事。

赵煜先生，董事，学士。历任北京台都汽车安全设备有限公司销售经理，北京顶峰贸易公司销售经理，上海浦东中软科技发展有限公司副总经理。现任涌金实业（集团）有限公司董事长助理，国金基金管理有限公司董事。

尹庆军先生，董事，硕士。历任中央编译局世界所助理研究员、办公厅科研外事秘书，中央编译出版社出版部主任，博时基金管理有限公司人力资源部总经理、董事会秘书、监事，国金基金管理有限公司（筹）拟任督察长，国金基金管理有限公司督察长。现任国金基金管理有限公司董事、总经理，北京千石创富资本管理有限公司董事长。

张克东先生，独立董事，学士，注册会计师。历任煤炭工业部技术发展司、煤炭科学研究总院科员、主任科员，中国国际经济咨询公司、中信会计师事务所咨询员、项目经理，中信会计师事务所副主任，中天信会计师事务所副主任。现任信永中和会计师事务所副总经理、合伙人，国金基金管理有限公司独立董事。

鲍卉芳女士，独立董事，硕士。历任湖北省郟阳地区法律顾问处律师，最高人民检察院法纪厅书记员，北京市中银律师事务所律师，北京市博宇律师事务所律师，北京市大成律师事务所律师，北京市同维律师事务所律师。现任北京市康达律师事务所合伙人、律师，国金基金管理有限公司独立董事。

张勇先生，硕士，高级经济师。历任中国建设银行北京分行二处副处长，中国建设银行北京信托公司总经理，中国信达资产管理股份有限公司托管清算部总

经理，中国金谷国际信托有限责任公司董事长。现任国金基金管理有限公司独立董事。

2、监事会成员

刘泮先生，监事会主席，硕士。历任南方报业传媒集团资深记者，广东宝丽华新能源股份有限公司董事会秘书、董事。现任广东宝丽华新能源股份有限公司副董事长、总经理兼董事会秘书，国金基金管理有限公司监事会主席、股东代表监事。

张宝全先生，监事，硕士，会计师。历任哈尔滨翔鸿电子有限公司成本会计，哈尔滨八达科技有限公司主办会计，国巨电子（中国）有限公司内审专员，苏州工业园区财政局项目资金管理处副处长。现任苏州工业园区兆润投资控股集团有限公司总裁助理，国金基金管理有限公司股东代表监事。

聂武鹏先生，职工代表监事，硕士。历任天虹商场股份有限公司培训专员，TCL 集团股份有限公司招聘及培训经理，深圳迅雷网络技术有限公司高级招聘经理、国金基金管理有限公司（筹）综合管理部总经理助理兼人力资本经理，国金基金管理有限公司运营总监兼运营支持部总经理。现任国金基金管理有限公司总经理助理、运营总监兼运营支持部总经理、职工代表监事，北京千石创富资本管理有限公司监事会主席。

刘容女士，职工代表监事，硕士。历任北大方正物产集团农产品部期货研究员兼总办会助理，国金基金管理有限公司（筹）风险管理部风险分析师，国金基金管理有限公司风险管理部风险分析师兼董事会秘书、合规风控部总经理助理。现任国金基金管理有限公司合规风控部副总经理、职工代表监事，北京千石创富资本管理有限公司股东代表监事。

3、总经理及其他高级管理人员

纪路先生，董事长，硕士 EMBA。简历请见上文。

尹庆军先生，总经理，硕士。简历请见上文。

张丽女士，督察长，硕士，通过国家司法考试，国际注册内部审计师。历任科学出版社法律事务部内部法律顾问，国金基金管理有限公司（筹）监察稽核部法律顾问，国金基金管理有限公司监察稽核部法律顾问、监察稽核部副总经理兼法律顾问、监察稽核部总经理。现任国金基金管理有限公司督察长。

索峰先生，副总经理，学士。历任重庆润庆期货服务有限公司业务部副总经理，重庆星河期货经纪公司业务部投资顾问，上海申银万国证券投资咨询人员，君安证券有限责任公司重庆民生路营业部交易部经理，中国银河证券有限责任公司重庆民族路营业部、重庆管理部研发部经理，银河基金管理有限公司基金经理、固定收益部总监、总经理助理，国金基金管理有限公司总经理助理、固定收益投资总监兼上海资管事业部总经理。现任国金基金管理有限公司副总经理兼固定收益投资总监、上海资管事业部总经理。

4、基金经理

宫雪女士，博士，毕业于中国科学院数学与系统科学研究院，管理科学与工程专业。历任博时基金管理有限公司股票投资部产业分析师，国金基金管理有限公司产品经理、行业分析师、产品与金融工程部总经理、指数投资部副总经理、指数投资事业部总经理。现任量化投资事业三部总经理，兼任国金沪深 300 指数增强证券投资基金、国金上证 50 指数分级证券投资基金、国金鑫新灵活配置混合型证券投资基金（LOF）、国金鑫瑞灵活配置混合型证券投资基金的基金经理。

杨雨龙先生，硕士，毕业于北京大学，应用数学专业。历任招商银行股份有限公司计划财务部管理会计，博时基金管理有限公司交易部股票交易员，兴业证券股份有限公司研究所金融工程高级分析师，摩根士丹利华鑫基金管理有限公司数量化投资部副总监、基金经理。现任国金基金管理有限公司量化投资事业二部总经理，兼任国金鑫瑞灵活配置混合型证券投资基金的基金经理。

5、投资决策委员会成员名单

投资决策委员会成员包括公司总经理尹庆军先生，副总经理兼固定收益投资总监索峰先生，基金交易部总经理詹毛毛先生，量化投资总监林健武先生，量化投资事业二部总经理杨雨龙先生，量化投资事业三部总经理宫雪女士，投资管理部总经理徐艳芳女士，基金经理滕祖光先生，研究部总经理尹海峰先生。

6、上述人员之间均不存在近亲属关系。

三、基金管理人的职责

1、依法募集资金，办理或者委托经中国证监会认定的其他机构代为办理基金份额的发售、申购、赎回和登记事宜。

2、办理本基金备案手续。

- 3、对所管理的不同基金财产分别管理、分别记账，进行证券投资。
- 4、按照基金合同的约定确定基金收益分配方案，及时向基金份额持有人分配收益。
- 5、进行基金会计核算并编制基金财务会计报告。
- 6、编制季度、半年度和年度基金报告。
- 7、计算并公告基金资产净值，确定基金份额申购、赎回价格。
- 8、严格按照《基金法》、基金合同及其他有关规定，履行信息披露及报告义务。
- 9、召集基金份额持有人大会。
- 10、保存基金财产管理业务活动的记录、账册、报表和其他相关资料。
- 11、以基金管理人名义，代表本基金份额持有人利益行使诉讼权利或者实施其他法律行为。
- 12、中国证监会规定的其他职责。

四、基金管理人承诺

1、基金管理人承诺不从事违反《中华人民共和国证券法》的行为，并承诺建立健全内部控制制度，采取有效措施，防止违反《中华人民共和国证券法》行为的发生。

2、基金管理人承诺不从事违反《基金法》的行为，并承诺建立健全内部风险控制制度，采取有效措施，防止下列行为的发生：

- (1) 将其固有财产或者他人财产混同于基金资产从事证券投资。
- (2) 不公平地对待其管理的不同基金资产。
- (3) 承销证券。
- (4) 将基金财产用于抵押、担保、资金拆借或者贷款。
- (5) 从事承担无限责任的投资。
- (6) 利用基金财产或职务之便为基金份额持有人以外的第三人牟取利益。
- (7) 向基金份额持有人违规承诺收益或者承担损失。
- (8) 侵占、挪用基金财产。
- (9) 泄露因职务便利获取的未公开信息、利用该信息从事或者明示、暗示他人从事相关的交易活动。

(10) 玩忽职守，不按照规定履行职责。

(11) 法律、行政法规的和中国证监会规定禁止的其他行为。

3、基金管理人承诺不从事证券法规规定禁止从事的其他行为。

4、基金管理人承诺加强人员管理，强化职业操守，督促和约束员工遵守国家有关法律、法规、规章及行业规范，诚实信用、勤勉尽责，不从事以下活动：

(1) 越权或违规经营。

(2) 违反基金合同或托管协议。

(3) 故意损害基金份额持有人或其他基金相关机构的合法权益。

(4) 在包括向中国证监会报送的资料中进行虚假信息披露。

(5) 拒绝、干扰、阻挠或严重影响中国证监会依法监管。

(6) 玩忽职守、滥用职权，不按照规定履行职责。

(7) 泄露在任职期间知悉的有关证券、基金的商业秘密、尚未依法公开的基金投资内容、基金投资计划等信息，或利用该信息从事或者明示、暗示他人从事相关的交易活动。

(8) 除按公司制度进行基金运作投资外，直接或间接进行其他股票投资。

(9) 协助、接受委托或以其他任何形式为其他组织或个人进行证券交易。

(10) 违反证券交易场所业务规则，利用对敲、对倒、倒仓等手段操纵市场价格，扰乱市场秩序。

(11) 贬损同行，以提高自己。

(12) 在公开信息披露和广告中故意含有虚假、误导、欺诈成分。

(13) 以不正当手段谋求业务发展。

(14) 有悖社会公德，损害证券投资基金人员形象。

(15) 其他法律、行政法规和中国证监会规定禁止的行为。

5、基金经理承诺

(1) 依照有关法律、法规、规章和基金合同的规定，本着勤勉谨慎的原则为基金份额持有人谋取最大利益。

(2) 不利用职务之便为自己、受雇人或任何第三者谋取利益。

(3) 不泄露在任职期间知悉的有关证券、基金的商业秘密，尚未依法公开的基金投资内容、基金投资计划等信息，或利用该信息从事或者明示、暗示他人

从事相关的交易活动。

（4）不以任何形式为其他组织或个人进行证券交易。

五、基金管理人的内部控制制度

1、内部控制的原则

（1）全面性原则：内部控制必须覆盖公司的所有部门和岗位，渗透各项业务过程和业务环节。

（2）独立性原则：设立独立的监察稽核部与风险管理部，监察稽核部与风险管理部保持高度的独立性和权威性，负责对公司各部门风险控制工作进行稽核和检查。

（3）相互制约原则：各部门在内部组织结构的设计上要形成一种相互制约的机制，建立不同岗位之间的制衡体系。

（4）定性和定量相结合原则：建立完备的风险管理指标体系，使风险管理更具客观性和操作性。

2、内部控制的体系结构

公司的内部控制体系结构是一个分工明确、相互牵制的组织结构，由最高管理层对内部控制负最终责任，各个业务部门负责本部门的风险评估和监控，监察稽核部负责监察公司的风险管理措施的执行。具体而言，包括如下组成部分：

（1）董事会：负责制定公司的内部控制政策，对内部控制负完全的和最终的责任。

（2）督察长：独立行使督察权利；直接对董事会负责；及时向董事会及/或董事会下设的相关专门委员会提交有关公司规范运作和风险控制方面的工作报告。

（3）投资决策委员会：负责指导基金财产的运作、制定本基金的资产配置方案和基本的投资策略。

（4）风险控制委员会：负责对基金投资运作的风险进行测量和监控。

（5）合规风控部：负责对公司风险管理政策和措施的执行情况进行监察，并为每一个部门的风险管理系统的发展提供协助，使公司在一种风险管理和控制的环境中实现业务目标；负责对投资事前及事中的风险监控，具体落实针对投研运作的相关法律法规、公司制度及日常的投研风控决策，设置相应的投研风控措

施，并对各投资组合风险进行分析，对发现的异常及时向相关部门反馈，以作为调整投资决策的依据。

(6) 业务部门：风险管理是每一个业务部门最首要的责任。部门负责人对本部门的风险负全部责任，负责履行公司的风险管理程序，负责本部门的风险管理系统的开发、执行和维护，用于识别、监控和降低风险。

3、内部控制的措施

(1) 建立、健全内控体系，完善内控制度：建立、健全了内控结构，高管人员关于内控有明确的分工，确保各项业务活动有恰当的组织授权，确保监察稽核工作是独立的，并得到高管人员的支持，同时置备操作手册，并定期更新。

(2) 建立相互分离、相互制衡的内控机制：建立、健全了各项制度，做到基金经理分开，投资决策分开，基金交易集中，形成不同部门、不同岗位之间的制衡机制，从制度上减少和防范风险。

(3) 建立、健全岗位责任制：建立、健全了岗位责任制，使每个员工都明确自己的任务、职责，并及时将各自工作领域中的风险隐患上报，以防范和减少风险。

(4) 建立风险分类、识别、评估、报告、提示程序：分别建立了公司营运风险和投资风险控制委员会，使用适合的程序，确认和评估与公司运作和投资有关的风险；公司建立了自下而上的风险报告程序，对风险隐患进行层层汇报，使各个层次的人员及时掌握风险状况，从而以最快速度作出决策。

(5) 建立内部监控系统：建立了有效的内部监控系统，如电脑预警系统、投资监控系统，能对可能出现的各种风险进行全面和实时的监控。

(6) 使用数量化的风险管理手段：采取数量化、技术化的风险控制手段，建立数量化的风险管理模型，用以提示指数趋势、行业及个股的风险，以便公司及时采取有效的措施，对风险进行分散、控制和规避，尽可能地减少损失。

(7) 提供足够的培训：制定了完整的培训计划，为所有员工提供足够和适当的培训，使员工明确其职责所在，控制风险。

4、基金管理人关于内部合规控制声明书

(1) 基金管理人承诺以上关于内部控制制度的披露真实、准确。

(2) 基金管理人承诺根据市场变化和公司发展不断完善内部合规控制。

二、基金托管人

一、基金托管人概况

名称：兴业银行股份有限公司（以下简称“兴业银行”）

注册地址：福建省福州市湖东路 154 号

办公地址：上海市江宁路 168 号

法定代表人：高建平

成立时间：1988 年 8 月 22 日

注册资本：207.74 亿元人民币

存续期间：持续经营

基金托管资格批文及文号：中国证监会证监基金字[2005]74 号

托管部门联系人：马宁

电话：021-52629999

传真：021-62159217

二、发展概况及财务状况

兴业银行成立于 1988 年 8 月，是经国务院、中国人民银行批准成立的首批股份制商业银行之一，总行设在福建省福州市，2007 年 2 月 5 日正式在上海证券交易所挂牌上市（股票代码：601166），注册资本 207.74 亿元。

开业二十多年来，兴业银行始终坚持“真诚服务，相伴成长”的经营理念，致力于为客户提供全面、优质、高效的金融服务。截至 2017 年 12 月 31 日，兴业银行资产总额达 6.42 万亿元，实现营业收入 1399.75 亿元，全年实现归属于母公司股东的净利润 572.00 亿元。根据 2017 年英国《银行家》杂志“全球银行 1000 强”排名，兴业银行按一级资本排名第 28 位，按总资产排名第 30 位，跻身全球银行 30 强。按照美国《财富》杂志“世界 500 强”最新榜单，兴业银行以 426.216 亿美元总营收排名第 230 位。同时，过去一年在国内外权威机构组织的各项评比中，先后获得“亚洲卓越商业银行”“年度最佳股份制银行”“中国最受尊敬企业”等多项殊荣。

三、托管业务部的部门设置及员工情况

兴业银行股份有限公司总行设资产托管部，下设综合管理处、市场处、委托

资产管理处、产品管理处、稽核监察处、运行管理处、养老金管理中心等处室，共有员工 100 余人，业务岗位人员均具有基金从业资格。

四、基金托管业务经营情况

兴业银行股份有限公司于 2005 年 4 月 26 日取得基金托管资格。基金托管业务批准文号：证监基金字[2005]74 号。截至 2018 年 6 月 30 日，兴业银行已托管开放式基金 239 只，托管基金财产规模 7959.6 亿元。

五、基金托管人的内部风险控制制度说明

（一）内部控制目标

严格遵守国家有关托管业务的法律法规、行业监管规章和行内有关管理规定，守法经营、规范运作、严格监察，确保业务的稳健运行，保证基金资产的安全完整，确保有关信息的真实、准确、完整、及时，保护基金份额持有人的合法权益。

（二）内部控制组织结构

兴业银行基金托管业务内部风险控制组织结构由兴业银行审计部、资产托管部内设稽核监察处及资产托管部各业务处室共同组成。总行审计部对托管业务风险控制工作进行指导和监督；资产托管部内设独立、专职的稽核监察处，配备了专职内控监督人员负责托管业务的内控监督工作，具有独立行使监督稽核工作职权和能力。各业务处室在各自职责范围内实施具体的风险控制措施。

（三）内部风险控制原则

1、全面性原则：风险控制必须覆盖基金托管部的所有处室和岗位，渗透各项业务过程和业务环节；风险控制责任应落实到每一业务部门和业务岗位，每位员工对自己岗位职责范围内的风险负责。

2、独立性原则：资产托管部设立独立的稽核监察处，该处室保持高度的独立性和权威性，负责对托管业务风险控制工作进行指导和监督。

3、相互制约原则：各处室在内部组织结构的设计上要形成一种相互制约的机制，建立不同岗位之间的制衡体系。

4、定性和定量相结合原则：建立完备的风险管理指标体系，使风险管理更具客观性和操作性。

5、防火墙原则：托管部自身财务与基金财务严格分开；托管业务日常操作部门与行政、研发和营销等部门严格分离。

6、有效性原则。内部控制体系同所处的环境相适应，以合理的成本实现内控目标，内部制度的制订应当具有前瞻性，并应当根据国家政策、法律及经营管理的需要，适时进行相应修改和完善；内部控制应当具有高度的权威性，任何人不得拥有不受内部控制约束的权力，内部控制存在的问题应当能够得到及时反馈和纠正；

7、审慎性原则。内控与风险管理必须以防范风险，审慎经营，保证托管资产的安全与完整为出发点；托管业务经营管理必须按照“内控优先”的原则，在新设机构或新增业务时，做到先期完成相关制度建设；

8、责任追究原则。各业务环节都应有明确的责任人，并按规定对违反制度的直接责任人以及对负有领导责任的主管领导进行问责。

六、内部控制制度及措施

（一）制度建设：建立了明确的岗位职责、科学的业务流程、详细的操作手册、严格的人员行为规范等一系列规章制度。

（二）建立健全的组织管理结构：前后台分离，不同部门、岗位相互牵制。

（三）风险识别与评估：稽核监察处指导业务处室进行风险识别、评估，制定并实施风险控制措施。

（四）相对独立的业务操作空间：业务操作区相对独立，实施门禁管理和音像监控。

（五）人员管理：进行定期的业务与职业道德培训，使员工树立风险防范与控制理念，并签订承诺书。

（六）应急预案：制定完备的《应急预案》，并组织员工定期演练；建立异地灾备中心，保证业务不中断。

七、基金托管人对基金管理人运作基金进行监督的方法和程序

基金托管人负有对基金管理人的投资运作行使监督权的职责。根据《基金法》、《运作办法》、基金合同及其他有关规定，托管人对基金的投资对象和范围、投资组合比例、投资限制、费用的计提和支付方式、基金会计核算、基金资产估值和基金净值的计算、收益分配、申购赎回以及其他有关基金投资和运作的事项，对基金管理人进行业务监督、核查。

基金托管人发现基金管理人违反《基金法》、《运作办法》、基金合同和有

关法律法规规定的行为，应及时以书面形式通知基金管理人限期纠正，基金管理人收到通知后应及时核对并以书面形式对基金托管人发出回函。在限期内，基金托管人有权随时对通知事项进行复查，督促基金管理人改正。基金管理人对基金托管人通知的违规事项未能在限期内纠正的，基金托管人应报告中国证监会。

基金托管人发现基金管理人有关重大违规行为，应立即报告中国证监会，同时，通知基金管理人限期纠正，并将纠正结果报告中国证监会。

基金托管人发现基金管理人的指令违反法律、行政法规和其他有关规定，或者违反基金合同约定的，应当拒绝执行，立即通知基金管理人，并及时向中国证监会报告。

基金托管人发现基金管理人依据交易程序已经生效的投资指令违反法律、行政法规和其他有关规定，或者违反基金合同约定的，应当立即通知基金管理人，并及时向中国证监会报告。

三、相关服务机构

一、基金份额发售机构

（一）直销机构

1、国金基金管理有限公司直销柜台中心

注册地址：北京市怀柔区府前街三号楼 3-6

办公地址：北京市海淀区西三环北路 87 号国际财经中心 D 座 14 层

联系人：石迎春

联系电话：010-88005812

客服信箱：service@gfund.com

客服电话：4000-2000-18

传真：010-88005816

网站：<http://www.gfund.com>

2、国金基金网上交易系统

交易系统网址：<https://trade.gfund.com>

目前支持的网上交易支付渠道：工行卡、建行卡、天天盈、通联支付。

客户服务电话：4000-2000-18

客户服务信箱：service@gfund.com

3、国金基金移动客户端

移动客户端（APP）名称：及第理财

目前支持的移动客户端支付渠道：通联支付

客户服务电话：4000-2000-18

客户服务信箱：service@gfund.com

（二）其他销售机构

1、兴业银行股份有限公司

注册地址：福建省福州市湖东路 154 号

办公地址：福建省福州市湖东路 154 号

法定代表人：高建平

联系人：唐斌，陈志伟

电话：0591-87824863，0591-87857530

客服电话：95561

网址：www.cib.com.cn

2、深圳前海微众银行股份有限公司

注册地址：广东省深圳市前海深港合作区前湾一路 1 号 A 栋 201 室

办公地址：深圳市南山区沙河西路 1819 号深圳湾科技生态园 7 栋 A 座

法定代表人：顾敏

联系人：张建霖

电话：0755-84354739

客服电话：400-999-8800

网址：www.webank.com

3、国金证券股份有限公司

注册地址：四川省成都市东城根上街 95 号

办公地址：四川省成都市东城根上街 95 号

法定代表人：冉云

联系人：刘婧漪

电话：028-86690057

传真号码：028-86690126

客服电话：95310

网址：www.gjzq.com.cn

4、东海证券股份有限公司

注册地址：江苏省常州延陵西路 23 号投资广场 18 层

办公地址：上海市浦东新区东方路 1928 号东海证券大厦

邮政编码：213000

法定代表人：赵俊

联系人：王一彦

电话：021-20333910

传真：021-50498825

客服电话：400-8888-588

网址：www.longone.com.cn

5、联讯证券股份有限公司

注册地址：惠州市江北东江三路 55 号广播电视新闻中心西面一层大堂和三、
四层

办公地址：深圳市福田区深南中路 2002 号中广核大厦北楼 10 层

邮政编码：518000

法定代表人：徐刚

联系人：彭莲

电话：0755-83331195

客服电话：95564

网址：www.lxsec.com

6、北京肯特瑞财富投资管理有限公司

注册地址：北京市海淀区海淀东三街 2 号 4 层 401-15

通信地址：北京市大兴区亦庄经济开发区科创十一街 18 号院京东集团总部

注册资本：2000 万元

法定代表人：陈超

电话：4000988511/ 4000888816

传真：010-89188000

客服电话：个人业务：95118 企业业务：400-088-8816

网址：<http://fund.jd.com>

7、凤凰金信（银川）基金销售有限公司

注册地址：宁夏回族自治区银川市金凤区阅海湾中央商务区万寿路 142 号
14 层 1402

邮政编码：750000

法定代表人：程刚

联系人：张旭

电话：010-58160168

传真：010-58160173

客服电话：400-810-5919

网址：www.fengfd.com

8、中民财富基金销售（上海）有限公司

注册地址：上海市黄浦区中山南路 100 号 7 层 05 单元

邮政编码：200010

法定代表人：弭洪军

联系人：李娜

电话：021-33357030

传真：021-63353736

客服电话：400-876-5716

网址：www.cmiwm.com

9、北京君德汇富基金销售有限公司

注册地址：北京市东城区朝阳门北大街 8 号 2-2-1

邮政编码：100027

法定代表人：李振

联系人：彭雪琳

电话：010-85610733

客服电话：400-829-1218

网址：www.kstresure.com

基金管理人可根据有关法律法规的要求，选择其他符合要求的机构销售基金，并及时公告。

二、登记机构

名称：国金基金管理有限公司

注册地址：北京市怀柔区府前街三号楼 3-6

办公地址：北京市海淀区西三环北路 87 号国际财经中心 D 座 14 层

法定代表人：尹庆军

联系人：刘雪

联系电话：010-88005921

传真：010-88005876

三、出具法律意见书的律师事务所

名称：上海通力律师事务所

注册地址：上海市银城中路 68 号时代金融中心 19 楼

办公地址：上海市银城中路 68 号时代金融中心 19 楼

负责人：俞卫锋

电话：021-31358666

传真：021-31358600

经办律师：黎明、陆奇

联系人：陆奇

四、审计基金财产的会计师事务所

名称：安永华明会计师事务所（特殊普通合伙）

注册地址：北京市东城区东长安街 1 号东方广场安永大楼 17 层 01-12 室

办公地址：北京市东城区东长安街 1 号东方广场安永大楼 17 层 01-12 室

法定代表人：毛鞍宁

经办注册会计师：徐艳、贺耀

联系人：张晖

联系电话：010-58152145

传真：010-85188298

四、基金的名称

本基金名称：国金鑫瑞灵活配置混合型证券投资基金。

五、基金的类型

本基金类型：混合型证券投资基金。

六、基金的投资目标

本基金通过合理的资产配置和积极的证券选择,追求在严格控制风险的前提下实现资本的长期稳健回报。

七、基金的投资方向

本基金的投资范围为具有良好流动性的金融工具，包括国内依法发行上市的股票（含中小板股票、创业板股票，以及其它经中国证监会核准上市的股票）、权证、股指期货、国债、地方政府债、金融债、企业债、公司债、次级债、中小企业私募债、可转换债券、可交换债券、分离交易可转债、央行票据、中期票据、短期融资券(含超短期融资券)、资产支持证券、银行存款、货币市场工具以及法律法规或中国证监会允许基金投资的其他金融工具(但须符合中国证监会相关规定)。

本基金股票投资占基金资产的比例为 0% - 95%，每个交易日日终在扣除股指期货合约需缴纳的交易保证金后，现金或者到期日在一年以内的政府债券不低于基金资产净值的 5%。其中，现金不包括结算备付金、存出保证金、应收申购款等。

如法律法规或监管机构以后允许基金投资其他品种，基金管理人在履行适当程序后，可以将其纳入投资范围。

八、基金的投资策略

本基金将根据对宏观经济周期和市场运行阶段的判断来确定投资组合中各大类资产的权重。在权益类资产投资方面，本基金将综合运用定量分析和定性分析手段，精选出具有内在价值和成长潜力的股票来构建股票投资组合。在固定收益类资产投资方面，本基金将深入研究分析宏观经济和利率趋势，选择流动性好，到期收益率与信用质量相对较高的债券品种进行投资。

1、资产配置策略

本基金的大类资产配置策略，主要是根据对宏观经济周期和市场运行阶段的综合研判结果予以决策。通过对比大类资产的相对价值、流动性及市场情绪等指标来判断经济周期所处阶段以及未来发展趋势，动态配置股票、债券、现金之间的比例。具体宏观和市场环境划分阶段如下：

综合值：	周期	复苏	繁荣	衰退	萧条
宏观	经济表现	上行		下行	
	经济周期	复苏	繁荣	衰退	萧条
市场	市场动量	小	大	大	小
	市场情绪	低迷	高涨	高涨	低迷

表 1 宏观经济周期与市场运行阶段

来源：国金基金管理有限公司

在对宏观经济环境有初步判断的基础上，综合考虑整体资产组合的风险、收益、流动性及各类资产相关性等因素，应用量化工具对上述资产配置比例进行优化，在规避风险的前提下，为本基金的资产配置提供支持。

2、股票投资策略

本基金采用“自上而下”的行业配置、与“自下而上”精选个股相结合的投资策略，主要投资于估值合理、具有长期增值潜力的行业及上市公司。

（1）行业配置策略

本基金运用行业基本面、市场估值等指标，选择在不同经济周期阶段中具有较高成长性和景气优势的行业，并选择其中估值合理的行业进行重点投资。

对行业配置权重的确定或调整从以下几个方面考虑：

1) 行业基本面比较。行业比较包括两个层面，行业生命周期和行业景气。

行业生命周期由行业自身发展规律决定，主要受产业链、行业竞争结构等因素的影响；行业景气受宏观经济环境影响而表现不同，主要分析指标包括收入、利润、价格、产量、产能利用率、销量及增速等。

2) 行业市场估值比较。估值体现市场预期，行业间估值排序、行业自身估值水平都影响行业在市场中的表现。因此，运用行业估值模型分析行业投资机会是行之有效的手段，具体指标包括行业间估值比较、行业估值水平、行业的盈利调整等。

3) 在上述初步筛选的基础上，结合产业政策，从全球产业格局变迁、国内经济增长驱动等角度，寻求符合国际经济发展趋势和国内经济结构转型主题、估值合理的优势行业。

(2) 个股投资策略

本基金将采用定量分析和定性分析相结合的方法来建立股票库。首先，运用流动性、盈利能力、估值水平等指标对所有 A 股进行定量筛选，构建股票备选库。其次，在此基础上通过对上市公司基本面进行深入的研究和定性分析，进一步发掘符合本基金投资理念、且估值合理的优质个股构建股票风格库。

1) 定量筛选

本基金管理人将通过以下两步对上市公司股票进行筛选，建立本基金的股票备选库。

A. 在市场所有 A 股中，剔除 ST、*ST 及公司认为的其它高风险品种股票。

B. 在上一步的基础上，重点考察盈利能力、估值等指标，并根据这些指标综合排序、筛选，形成股票备选库。

盈利能力指标：盈利能力是指企业获取利润的能力，利润是经营者经营业绩和管理效能的集中体现。企业的盈利能力指标是本基金管理人在投资运作过程中重点关注的因素。本基金选取净资产收益率（ROE）、总资产报酬率（ROA）、主营业务收入同比增长率、主营业务利润同比增长率等指标作为衡量标准。

估值指标：企业的估值水平在一定程度上反应了其未来成长性以及当前投资的安全性。估值合理将是本基金选股的一个重要条件。本基金采用市盈率（P/E）、市净率（P/B）、市盈率相对盈利增长比例（PEG）等估值指标，并参考国际估值分析方法、结合国内市场特征对入选的上市公司股票进行综合评估入选，选取估

值合理的个股。

2) 定性分析

从以下几个方面对股票备选库中的股票进行定性分析：

行业发展前景及地位：公司所在行业发展趋势良好，具有良好的行业成长性；公司在行业中处于领先地位，或者在生产、技术、市场等一个或多个方面具有行业内领先地位，并在短时间内难以被行业内的其他竞争对手超越，在未来的发展中，其在行业或者细分行业中的地位预期会有较大的上升。

治理结构：公司治理结构良好，管理规范，已建立起市场化经营机制、决策效率高、对市场变化反应灵敏并内控有力。主要考核指标：财务信息质量、所有权结构、独立董事制度、信息披露制度等等。

营运状况：公司营运状况良好，股东和管理层结构稳定；各项财务指标状况良好；公司具有清晰的发展战略等。

核心竞争力：公司主营业务可持续发展能力强，在行业中处于领先地位，具备核心竞争优势，比如专利技术、资源独占、销售网络垄断、独特的市场形象、较高的品牌认知度等。

风险因素考察：公司在技术、营销、内部控制等方面不存在较大风险，同时公司具备与规模扩张匹配的较强的管理能力。

3) 构建投资组合

在对上市公司股票进行定量筛选和定性分析的基础上，基金经理结合研究员对行业 and 个股的分析结果，精选优质企业，形成股票风格库，构建股票投资组合。

3、债券投资策略

在保持组合高度流动性的前提下，结合对国内外宏观经济基本面、金融市场运行趋势、市场资金面情况及市场供求、债市收益率水平、期限利差及信用利差等各方面的分析，制定组合动态配置策略的基础上，合理安排基金组合中债券投资组合的久期及期限结构，结合内部研究和信用评级积极优选个券进行投资。具体投资策略包括：

(1) 久期及期限结构管理

久期管理是债券组合管理的核心环节，是提高收益、控制风险的有效手段，也是衡量基金组合资产和负债是否匹配的关键指标。组合资产久期要与组合负债

即募集资金久期匹配，以规避潜在的流动性风险。由于久期也是衡量市场利率水平的变化对债券组合投资的收益影响程度的指标。本基金在保持资产和负债久期基本匹配的基础上，还会综合分析中国宏观经济、财政金融政策和市场状况，对未来市场利率走势做出预测，并根据预测结果微调组合债券久期：当预期市场利率处于上升通道时，适度降低组合久期；当预期市场利率处于下降通道时，适度提高组合久期，在有效控制风险基础上，有效提高组合整体的收益水平。

同时，在确定久期策略的基础上，本基金还将根据市场环境和期限利差走势分析选择不同的组合期限结构策略，主要的期限结构策略包括：骑乘策略、哑铃组合策略、子弹组合策略等。

（2）通过利率和信用利差分析确定券种配置

券种配置策略主要体现为对不同类型债券的选择，通过利率水平和信用利差分析发现具有相对配置价值的债券种类，结合组合流动性需求和风险承受能力随时调整组合结构，通过券种的选择和调整优化债券组合收益。本基金所选券种均为银行间市场和交易所发行的债券品种，主要包括：国债、央行票据、政策性金融债、商业银行金融债及次级债、企业债、公司债、短期融资券、中期票据、可转债和可分离债等监管机构批准投资的品种。本基金在充分考虑不同类型债券流动性、税收、以及信用风险等因素基础上，进行类属配置，优化组合收益。

（3）加强内部信用评估、优化个券选择

本基金在综合考虑久期、期限结构及券种配置的基础上，还要加强信用品种的内部信用评估，优化个券选择。通过综合性的内部信用评估系统对标的个券进行信用评级，将通过信用评级的债券纳入备选库，再结合对个体券种的价值分析在备选库内选择相应的最优投资对象。本基金还将采取积极主动的策略，通过内部信用分析和研究判断找出市场定价错误和回购套利机会，在确定存在超额收益的情况下，积极把握市场机会。本基金在已有组合基础上，根据对未来市场预期的变化，持续运用上述策略对债券组合进行动态调整。

（4）回购杠杆策略

本基金将密切跟踪市场收益率情况及资金成本水平，实时把握不同市场和不同期限品种之间的收益率差异，在控制流动性风险的基础上，积极采取适度的回购杠杆操作，有效增厚基金资产收益。

（5）中小企业私募债投资策略

中小企业私募债具有票息收益高、信用风险高、流动性差、规模小等特点。短期内，中小企业私募债对本基金的贡献有限，但本基金将在市场条件允许的情况下进行择优投资。由于中小企业私募债的发行主体多为非上市民营企业，个体异质性强、信息少且透明度低，因此在投资研究方面主要采用逐案分析的方法（Case-by-case），通过尽职调查进行独立评估，信用分析以经营风险、财务风险和回收率（Recovery rate）等指标为重点。此外，针对中小企业私募债的投资，基金管理人将根据审慎原则，并经董事会批准，以防范信用风险、流动性风险等各种风险。

4、可转换债券投资策略

本基金根据对可转换债券的发行条款和对应基础证券的估值与价格变化的研究，采用买入低转换溢价率的债券并持有的投资策略，密切关注可转换债券市场与股票市场之间的互动关系，选择恰当的时机进行套利，获得超额收益。

5、权证投资策略

在进行权证投资时，将通过对权证标的证券基本面的研究，结合权证定价模型寻求其合理估值水平，并积极利用正股和权证之间的不同组合来套取无风险收益。

6、股指期货投资策略

本基金在股指期货投资中将根据风险管理的原则，以套期保值为目的，在风险可控的前提下，参与股指期货的投资。此外，本基金还将运用股指期货来管理特殊情况下的流动性风险，如预期大额申购赎回、大量分红等。

九、基金的业绩比较基准

本基金的业绩比较基准为：沪深 300 指数收益率*50%+中证全债指数收益率*50%。

十、基金的风险收益特征

本基金为混合型基金，其预期收益及预期风险水平高于债券型基金与货币市场基金，低于股票型基金。

十一、基金的投资组合报告

本报告期为 2018 年 4 月 1 日起至 2018 年 6 月 30 日止。

1、报告期末基金资产组合情况

序号	项目	金额（元）	占基金总资产的比例（%）
1	权益投资	56,501,822.90	54.89
	其中：股票	56,501,822.90	54.89
2	基金投资	-	-
3	固定收益投资	-	-
	其中：债券	-	-
	资产支持证券	-	-
4	贵金属投资	-	-
5	金融衍生品投资	-	-
6	买入返售金融资产	29,700,164.55	28.85
	其中：买断式回购的买入返售金融资产	-	-
7	银行存款和结算备付金合计	16,659,978.82	16.19
8	其他资产	68,846.13	0.07
9	合计	102,930,812.40	100.00

2、报告期末按行业分类的股票投资组合

(1) 报告期末按行业分类的境内股票投资组合

代码	行业类别	公允价值（元）	占基金资产净值比例（%）
A	农、林、牧、渔业	-	-
B	采矿业	2,694,873.00	2.63
C	制造业	12,978,669.96	12.64
D	电力、热力、燃气及水生产和供应业	363,295.00	0.35
E	建筑业	3,213,206.80	3.13
F	批发和零售业	-	-
G	交通运输、仓储和邮政业	1,110,642.00	1.08
H	住宿和餐饮业	-	-
I	信息传输、软件和信息技术服务业	621,396.00	0.61
J	金融业	33,499,242.00	32.64
K	房地产业	1,939,272.00	1.89

L	租赁和商务服务业	-	-
M	科学研究和技术服务业	-	-
N	水利、环境和公共设施管理业	81,226.14	0.08
O	居民服务、修理和其他服务业	-	-
P	教育	-	-
Q	卫生和社会工作	-	-
R	文化、体育和娱乐业	-	-
S	综合	-	-
	合计	56,501,822.90	55.05

注：以上行业分类以 2018 年 6 月 30 日的中国证监会行业分类标准为依据

(2) 报告期末按行业分类的港股通投资股票投资组合

注：本基金本报告期末未持有港股通股票。

3、报告期末按公允价值占基金资产净值比例大小排序的前十名股票投资明细

序号	股票代码	股票名称	数量（股）	公允价值（元）	占基金资产净值比例（%）
1	601318	中国平安	152,300	8,921,734.00	8.69
2	600519	贵州茅台	7,200	5,266,512.00	5.13
3	600036	招商银行	140,800	3,722,752.00	3.63
4	600887	伊利股份	86,800	2,421,720.00	2.36
5	600016	民生银行	323,700	2,265,900.00	2.21
6	601328	交通银行	376,000	2,158,240.00	2.10
7	600030	中信证券	109,800	1,819,386.00	1.77
8	601288	农业银行	518,700	1,784,328.00	1.74
9	600104	上汽集团	49,300	1,725,007.00	1.68
10	601668	中国建筑	291,480	1,591,480.80	1.55

4、报告期末按债券品种分类的债券投资组合

注：本基金本报告期末未持有债券。

5、报告期末按公允价值占基金资产净值比例大小排序的前五名债券投资明细

注：本基金本报告期末未持有债券。

6、报告期末按公允价值占基金资产净值比例大小排序的前十名资产支持证券投资明细

注：本基金本报告期末未持有资产支持证券。

7、报告期末按公允价值占基金资产净值比例大小排序的前五名贵金属投资明细

注：本基金本报告期末未持有贵金属。

8、报告期末按公允价值占基金资产净值比例大小排序的前五名权证投资明细

注：本基金本报告期末未持有权证。

9、报告期末本基金投资的股指期货交易情况说明

(1) 报告期末本基金投资的股指期货持仓和损益明细

代码	名称	持仓量 (买/ 卖)	合约市 值(元)	公允价值 变动(元)	风险说明
-	-	-	-	-	报告期内,本基金运用股指期货是出于追求基金充分投资、减少交易成本、降低跟踪误差的目的,总体风险可控且符合既定的投资政策和投资目标。
股指期货投资本期收益(元)					39,661.75
股指期货投资本期公允价值变动(元)					0.00

注：本基金本报告期末未持有股指期货”

(2) 本基金投资股指期货的投资政策

报告期内,本基金投资于流动性较好的股指期货,用于对冲部分股票资产的下落风险。

10、报告期末本基金投资的国债期货交易情况说明

(1) 本期国债期货投资政策

报告期,本基金未投资国债期货。

(2) 报告期末本基金投资的国债期货持仓和损益明细

注：本基金本报告期末未投资国债期货。

(3) 本期国债期货投资评价

报告期内,本基金未参与国债期货交易。

11、投资组合报告附注

(1) 报告期内本基金未投资证券。

(2) 报告期内本基金未投资股票。

(3) 其他资产构成

序号	名称	金额（元）
1	存出保证金	-
2	应收证券清算款	-
3	应收股利	-
4	应收利息	46,491.77
5	应收申购款	-
6	其他应收款	-
7	待摊费用	-
8	其他	22,354.36
9	合计	68,846.13

(4) 报告期末持有的处于转股期的可转换债券明细

注：本基金本报告期末未持有处于转股期的可转换债券。

(5) 报告期末前十名股票中存在流通受限情况的说明

注：本基金本报告期末未持有股票。

(6) 投资组合报告附注的其他文字描述部分

无

十二、基金的业绩

基金管理人依照恪尽职守、诚实信用、谨慎勤勉的原则管理和运用基金财产，但不保证基金一定盈利，也不保证最低收益。基金的过往业绩并不代表其未来表现。投资有风险，投资者在做出投资决策前应仔细阅读本基金的招募说明书及其更新。

一、基金净值表现

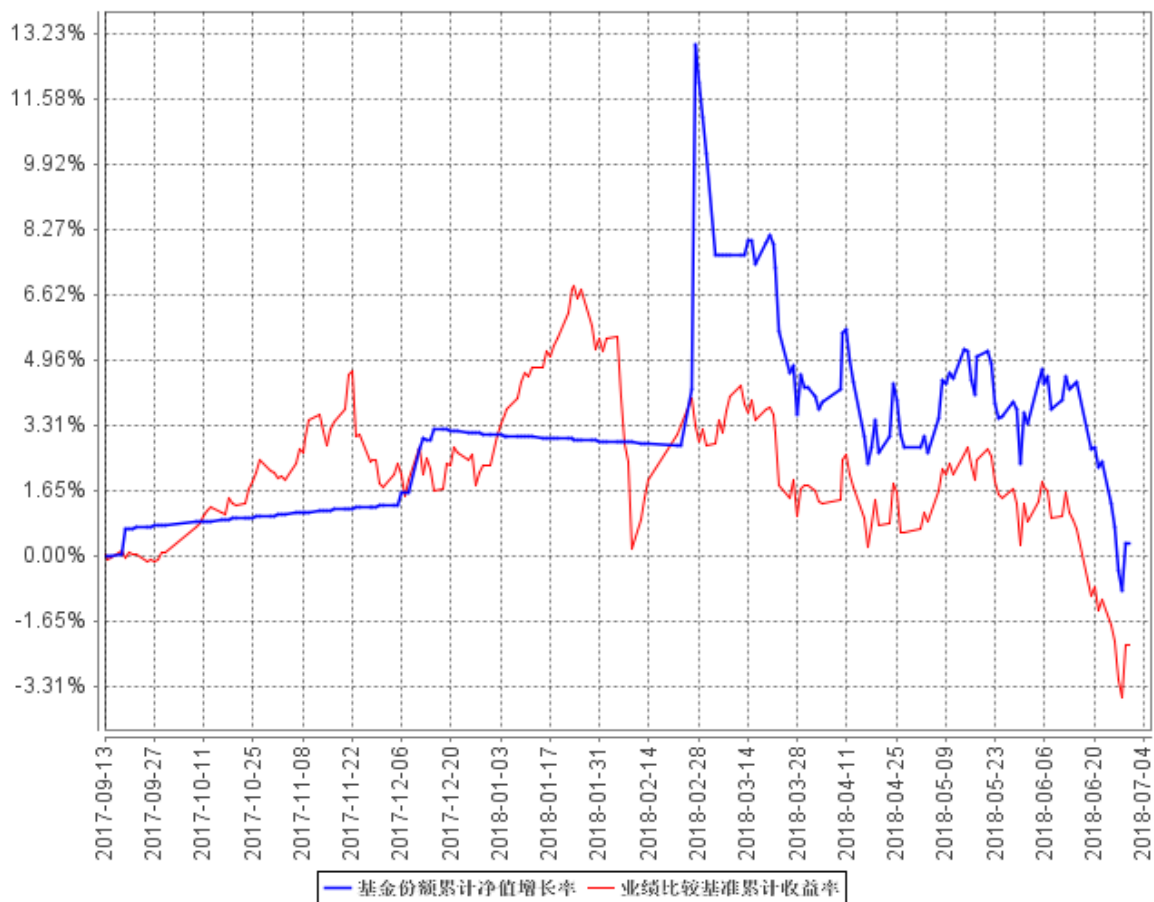
1、本基金合同生效日为 2017 年 9 月 13 日，基金合同生效以来（截至 2018 年 6 月 30 日）的基金份额净值增长率及其与同期业绩比较基准收益率的比较如下表所示：

阶段	净值增长率 ①	净值增长率标准差②	业绩比较基准收益率③	业绩比较基准收益率标准差④	①—③	②—④
2017 年 9 月 13 日（基金合同生效日）至 2017 年 12 月 31 日	3.07%	0.15%	2.30%	0.37%	0.77%	-0.22%
2018 年 1 月 1 日至 2018 年 6 月 30 日	-2.66%	0.97%	-4.46%	0.58%	1.80%	0.39%
2017 年 9 月 13 日（基金合同生效日）至 2018 年 6 月 30 日	0.33%	0.77%	-2.26%	0.51%	2.59%	0.26%

注：本基金的业绩比较基准为：沪深 300 指数收益率*50%+中证全债指数收益率*50%

2、自基金合同生效以来基金累计净值增长率变动及其与同期业绩比较基准收益率变动的比较

基金份额累计净值增长率与同期业绩比较基准收益率的历史走势对比图



注：本基金基金合同生效日为 2017 年 9 月 13 日，图示日期为 2017 年 9 月 13 日至 2018 年 6 月 30 日。

3、其他指标

注：无

十三、费用概览

本基金费用的种类包括：

- 1、基金管理人的管理费；
- 2、基金托管人的托管费；
- 3、基金合同生效后与基金相关的信息披露费用；
- 4、基金合同生效后与基金相关的会计师费、律师费和诉讼费；
- 5、基金份额持有人大会费用；
- 6、基金的证券、期货交易费用；
- 7、基金的银行汇划费用；
- 8、基金的账户开户费用、账户维护费用；
- 9、按照国家有关规定和基金合同约定，可以在基金财产中列支的其他费用。

十四、对招募说明书更新部分的说明

国金鑫瑞灵活配置混合型证券投资基金（以下简称“本基金”）招募说明书（更新）依据《中华人民共和国证券投资基金法》、《公开募集证券投资基金运作管理办法》、《证券投资基金销售管理办法》、《证券投资基金信息披露管理办法》及其它有关法律法规的要求，对本基金管理人于 2018 年 4 月 27 日刊登的本基金招募说明书进行了更新，主要更新内容如下：

- （一）更新了“重要提示”中相关内容。
- （二）更新了“三、基金管理人”中相关内容。
- （三）更新了“四、基金托管人”中相关内容。
- （四）更新了“五、相关服务机构”中相关信息。
- （五）更新了“九、基金的投资”中相关内容。
- （六）更新了“十、基金的业绩”中相关内容。
- （七）更新了“二十二、其他应披露事项”，披露了自上次招募说明书发布以来涉及本基金的相关公告。

国金基金管理有限公司

二零一八年十月二十七日