

国金鑫意医药消费混合型发起式证券投资  
基金  
2021 年第 2 季度报告

2021 年 6 月 30 日

基金管理人：国金基金管理有限公司

基金托管人：浙商银行股份有限公司

报告送出日期：2021 年 7 月 20 日

## § 1 重要提示

基金管理人的董事会及董事保证本报告所载资料不存在虚假记载、误导性陈述或重大遗漏，并对其内容的真实性、准确性和完整性承担个别及连带责任。

基金托管人浙商银行股份有限公司根据本基金合同约定，于 2021 年 7 月 19 日复核了本报告中的财务指标、净值表现和投资组合报告等内容，保证复核内容不存在虚假记载、误导性陈述或者重大遗漏。

基金管理人承诺以诚实信用、勤勉尽责的原则管理和运用基金资产，但不保证基金一定盈利。

基金的过往业绩并不代表其未来表现。投资有风险，投资者在做出投资决策前应仔细阅读本基金的招募说明书。

本报告中财务资料未经审计。

本报告期自 2021 年 4 月 1 日至 2021 年 6 月 30 日止。

## § 2 基金产品概况

基金简称	国金鑫意医药消费	
场内简称	-	
交易代码	009507	
基金运作方式	契约型开放式	
基金合同生效日	2020 年 6 月 30 日	
报告期末基金份额总额	204,348,110.92 份	
投资目标	本基金主要投资于医药和消费主题相关的具有持续增长潜力的优质上市公司，在有效控制投资组合风险的前提下，通过积极主动的资产配置，力争获得超越业绩比较基准的收益。	
投资策略	本基金通过对宏观经济环境、政策形势、证券市场走势的综合分析，主动判断市场时机，进行积极的资产配置，合理确定基金在股票、债券等各类资产类别上的投资比例，并随着各类资产风险收益特征的相对变化，适时进行动态调整。	
业绩比较基准	中证医药卫生指数收益率*40%+中证内地消费主题指数收益率*40%+中证全债指数收益率*20%	
风险收益特征	本基金为混合型基金，其风险和预期收益低于股票型基金，高于货币市场基金、债券型基金。	
基金管理人	国金基金管理有限公司	
基金托管人	浙商银行股份有限公司	
下属分级基金的基金简称	国金鑫意医药消费 A	国金鑫意医药消费 C
下属分级基金的场内简称	-	-
下属分级基金的交易代码	009507	009508
报告期末下属分级基金的份额总额	128,270,926.13 份	76,077,184.79 份

下属分级基金的风险收益特征	本基金为混合型基金，其风险和预期收益低于股票型基金，高于货币市场基金、债券型基金。	本基金为混合型基金，其风险和预期收益低于股票型基金，高于货币市场基金、债券型基金。
---------------	---	---

### § 3 主要财务指标和基金净值表现

#### 3.1 主要财务指标

单位：人民币元

主要财务指标	报告期（2021年4月1日—2021年6月30日）	
	国金鑫意医药消费 A	国金鑫意医药消费 C
1. 本期已实现收益	5,909,610.96	3,303,190.18
2. 本期利润	12,231,036.88	7,177,371.57
3. 加权平均基金份额本期利润	0.0838	0.0838
4. 期末基金资产净值	150,739,923.92	88,952,030.19
5. 期末基金份额净值	1.1752	1.1692

- 注：1、本期已实现收益指基金本期利息收入、投资收益、其他收入（不含公允价值变动损益）扣除相关费用后的余额，本期利润为本期已实现收益加上本期公允价值变动损益。
- 2、所述基金业绩指标不包括持有人认购或交易基金的各项费用，计入费用后实际收益水平要低于所列数字。

#### 3.2 基金净值表现

##### 3.2.1 基金份额净值增长率及其与同期业绩比较基准收益率的比较

国金鑫意医药消费 A

阶段	净值增长率①	净值增长率标准差②	业绩比较基准收益率③	业绩比较基准收益率标准差④	①—③	②—④
过去三个月	7.13%	1.09%	6.62%	1.05%	0.51%	0.04%
过去六个月	3.30%	1.63%	3.13%	1.40%	0.17%	0.23%
过去一年	17.52%	1.29%	25.44%	1.32%	-7.92%	-0.03%
自基金合同生效起至今	17.52%	1.29%	26.86%	1.32%	-9.34%	-0.03%

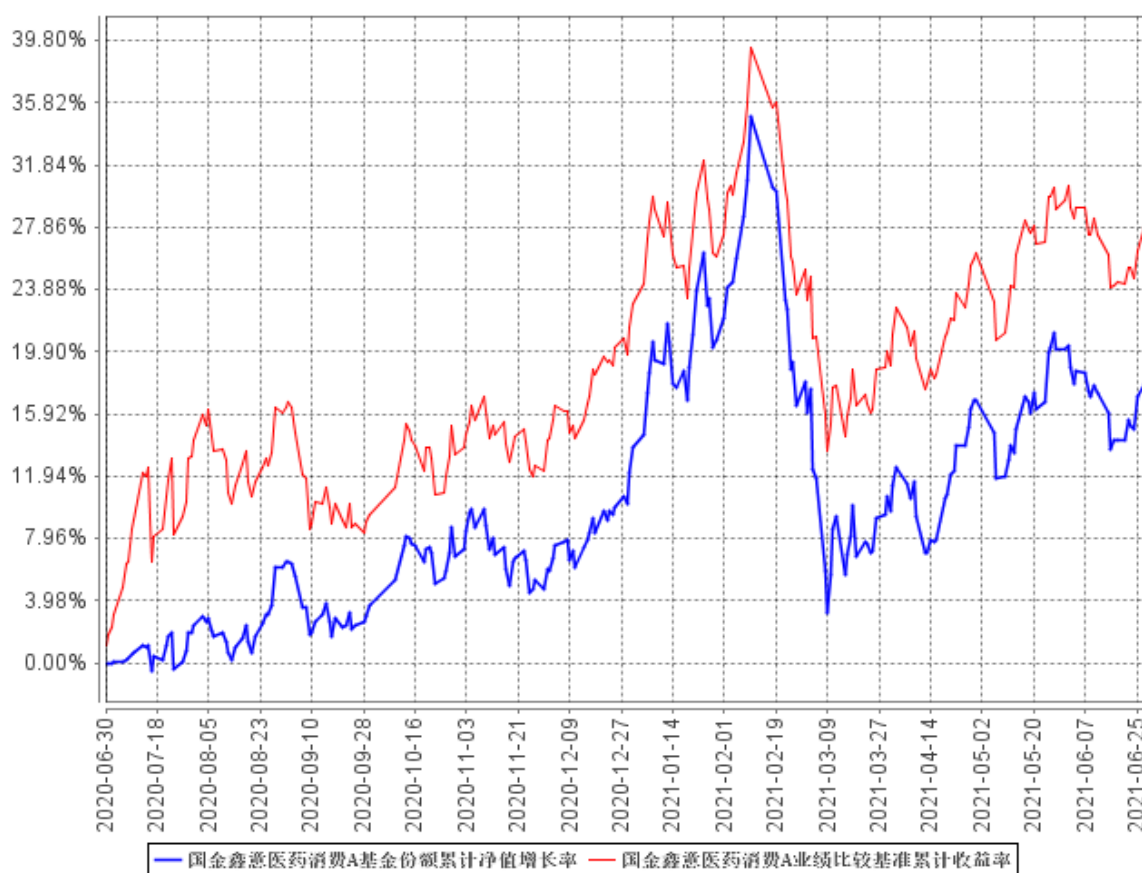
国金鑫意医药消费 C

阶段	净值增长率①	净值增长率标准差②	业绩比较基准收益率③	业绩比较基准收益率标准差④	①-③	②-④
过去三个月	6.99%	1.09%	6.62%	1.05%	0.37%	0.04%
过去六个月	3.03%	1.63%	3.13%	1.40%	-0.10%	0.23%
过去一年	16.92%	1.29%	25.44%	1.32%	-8.52%	-0.03%
自基金合同生效起至今	16.92%	1.29%	26.86%	1.32%	-9.94%	-0.03%

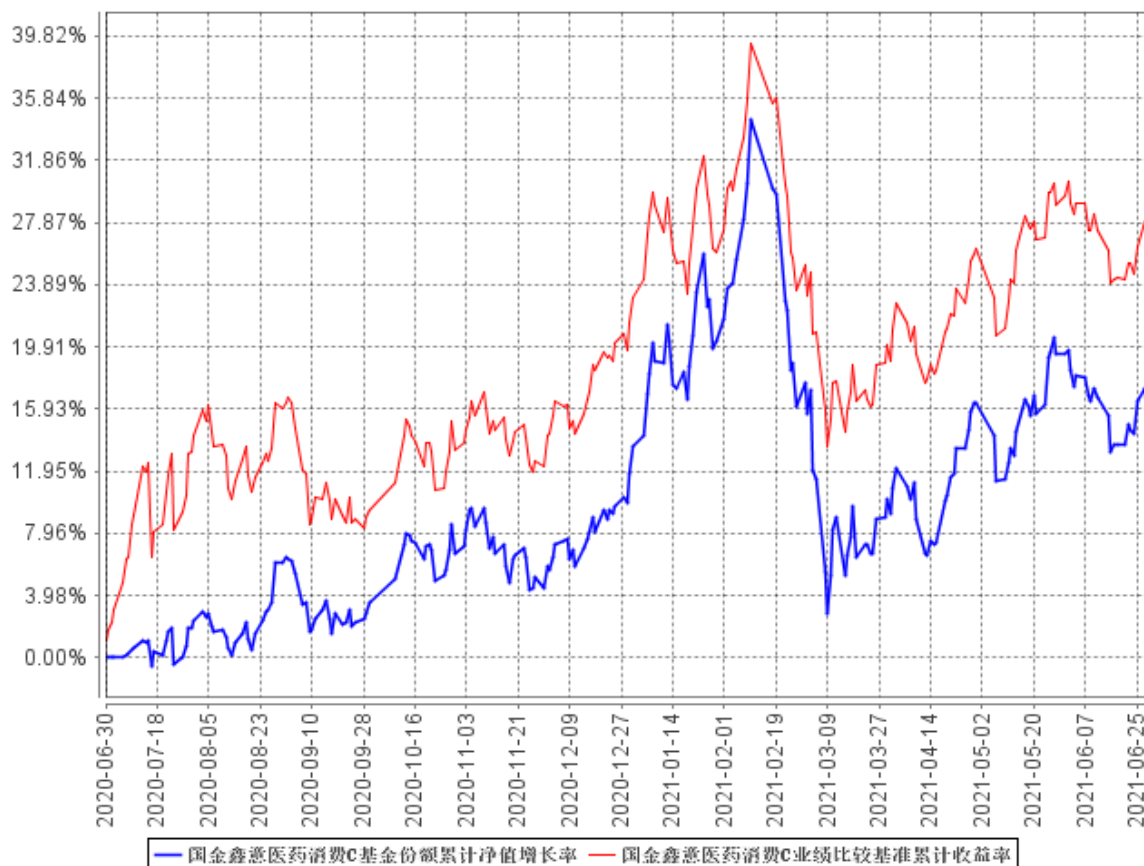
注：本基金的业绩比较基准为：中证医药卫生指数收益率\*40%+中证内地消费主题指数收益率\*40%+中证全债指数收益率\*20%

### 3.2.2 自基金合同生效以来基金累计净值增长率变动及其与同期业绩比较基准收益率变动的比较

国金鑫意医药消费A基金份额累计净值增长率与同期业绩比较基准收益率的历史走势对比图



国金鑫意医药消费C基金份额累计净值增长率与同期业绩比较基准收益率的历史走势对比图



注：1、本基金 A 类份额、C 类份额基金合同生效日为 2020 年 6 月 30 日。

2、根据基金合同规定：基金管理人应当自基金合同生效之日起 6 个月内使基金的投资组合比例符合基金合同的有关约定。本基金建仓期为 2020 年 6 月 30 日至 2020 年 12 月 30 日，建仓期结束时本产品各项资产配置比例符合合同约定。

### 3.3 其他指标

无

## § 4 管理人报告

### 4.1 基金经理（或基金经理小组）简介

姓名	职务	任本基金的基金经理期限		证券从业年限	说明
		任职日期	离任日期		
张航	本基金基金经理, 国金	2020 年 6 月 30 日	-	15	张航先生, 中央财经大学博士。2006 年 6 月至 2011 年 4 月在长盛基金管理有限公司

	民丰回报、国金国鑫发起、国金鑫悦经济新动能、国金自主创新、国金惠诚基金经理，主动权益投资部总经理兼主动权益投资总监。				司任研究部研究员，2011年4月至2016年4月先后历任新华资产管理有限公司首席策略研究员、消费行业研究组组长、股票投资经理，2016年4月至2016年8月在北京汇垠天然投资基金管理有限公司投资部任常务副总裁，2016年9月至2019年1月任北京忠诚志业资本管理有限公司研究部研究总监、副总经理。2019年2月加入国金基金管理有限公司，历任主动权益投资部副总监；现任主动权益投资部总经理兼主动权益投资总监。
--	--	--	--	--	---

注：（1）任职日期和离任日期分别指根据公司决定确定的聘任日期和解聘日期，首任基金经理的任职日期按基金合同生效日填写；（2）证券从业的含义遵从行业协会《证券业从业人员资格管理办法》的相关规定。

#### 4.1.1 期末兼任私募资产管理计划投资经理的基金经理同时管理的产品情况

截至本报告期末，不存在基金经理兼任私募资产管理计划投资经理的情况。

#### 4.2 管理人对报告期内本基金运作合规守信情况的说明

本基金管理人在本报告期内严格遵守《中华人民共和国证券法》《中华人民共和国证券投资基金法》《公开募集证券投资基金运作管理办法》《国金鑫意医药消费混合型发起式证券投资基金基金合同》和其他有关法律法规的规定，本着诚实信用、勤勉尽责的原则管理和运用基金资产，在严格控制风险的基础上，为基金份额持有人谋求利益，无损害基金份额持有人利益的行为。本基金无违法、违规行为。本基金投资组合符合有关法规及基金合同的约定。

#### 4.3 公平交易专项说明

##### 4.3.1 公平交易制度的执行情况

报告期内，本基金管理人严格执行了《证券投资基金管理公司公平交易制度指导意见》和《国金基金管理有限公司公平交易管理办法》的规定，通过制度、流程和系统等方式在各业务环节严

格控制交易公平执行，公平对待旗下所有投资组合。在投资决策内部控制方面，各投资组合按投资管理制度和流程独立决策，并在获得投资信息、投资建议和实施投资决策方面享有公平的机会；在交易执行控制方面，通过完善交易范围内各类交易的公平交易执行细则、严格的流程控制、持续的技术改进，确保公平交易原则的实现；在行为监控和分析评估方面，通过 IT 系统和人工监控等方式进行日常监控，确保做好公平交易的监控和分析。

#### 4.3.2 异常交易行为的专项说明

报告期内，未发现本基金存在异常交易行为。

报告期内，本基金管理人管理的所有投资组合参与的交易所公开竞价交易，未出现同日反向交易成交较少的单边交易量超过该证券当日成交量的 5%的情况。

#### 4.4 报告期内基金投资策略和运作分析

2021 年 2 季度，全球股市依然持续上涨，A 股在经历 1 季度调整后，也迎来了反弹。2 季度整体看，沪深 300 反弹幅度为 3.48%。2 季度市场反弹的主要原因为市场对流动性收紧担心的消失。1 季度，因为美国国债利率快速上升，引发了市场对海外流动性收紧的担心，但 2 季度，美债收益率企稳，市场开始反弹。同时，2 季度市场在利率企稳后，风险偏好明显提升，成长板块表现好于周期板块和价值板块，因此，2 季度沪深 300 涨幅落后于创业板指数。2 季度表现较好的行业是电气设备、电子、汽车。1 季度表现较好的公用事业和银行都出现一定下跌。本基金 2 季度行业配置依然保持对医药配置比例，医药我们重点配置的为医药器械、医疗服务等，消费我们重点配置白酒、家电及一些必选消费。从本基金比较基准看，2 季度医药生物反弹了 13%，但内地消费指数仅仅反弹了 1.76%，综合看，2 季度本基金反弹幅度为 7.13%。对于 3 季度，我们认为经济运行态势比较平稳，同时国内流动性政策也是稳健为主，但由于国内经济需求动能同比去年恢复的程度趋弱，因此周期板块存在调整压力，市场可能对成长板块的偏好持续提升。由于国内内需增速放缓，消费行业可能面临调整压力，因此本基金 2 季度加强在医药方面配置，同时精选一些特色消费品公司进行布局。

#### 4.5 报告期内基金的业绩表现

截至报告期末，本基金 A 类份额单位净值 1.1752 元，累计单位净值 1.1752 元；本报告期基金 A 类份额净值增长率 7.13%，同期业绩比较基准增长率 6.62%。

截至报告期末，本基金 C 类份额单位净值 1.1692 元，累计单位净值 1.1692 元；本报告期基金 C 类份额净值增长率 6.99%，同期业绩比较基准增长 6.62%。

#### 4.6 报告期内基金持有人数或基金资产净值预警说明

本报告期，本基金未出现连续二十个工作日基金份额持有人数量不满二百人或者基金资产净值低于五千万元的情形。

### § 5 投资组合报告

#### 5.1 报告期末基金资产组合情况

序号	项目	金额（元）	占基金总资产的比例（%）
1	权益投资	203,603,389.64	83.38
	其中：股票	203,603,389.64	83.38
2	基金投资	-	-
3	固定收益投资	13,537,706.76	5.54
	其中：债券	13,537,706.76	5.54
	资产支持证券	-	-
4	贵金属投资	-	-
5	金融衍生品投资	-	-
6	买入返售金融资产	-	-
	其中：买断式回购的买入返售金融资产	-	-
7	银行存款和结算备付金合计	25,925,081.67	10.62
8	其他资产	1,135,523.65	0.46
9	合计	244,201,701.72	100.00

#### 5.2 报告期末按行业分类的股票投资组合

##### 5.2.1 报告期末按行业分类的境内股票投资组合

代码	行业类别	公允价值（元）	占基金资产净值比例（%）
A	农、林、牧、渔业	11,290.28	0.00
B	采矿业	-	-
C	制造业	156,434,101.95	65.26
D	电力、热力、燃气及水生产和供应业	13,020.39	0.01
E	建筑业	25,371.37	0.01
F	批发和零售业	328,753.90	0.14
G	交通运输、仓储和邮政业	-	-
H	住宿和餐饮业	-	-
I	信息传输、软件和信息技术服务业	133,942.16	0.06



J	金融业	19,914,617.00	8.31
K	房地产业	10,095.90	0.00
L	租赁和商务服务业	9,988,782.30	4.17
M	科学研究和技术服务业	7,986,090.00	3.33
N	水利、环境和公共设施管理业	18,692.67	0.01
O	居民服务、修理和其他服务业	-	-
P	教育	-	-
Q	卫生和社会工作	8,738,631.72	3.65
R	文化、体育和娱乐业	-	-
S	综合	-	-
	合计	203,603,389.64	84.94

### 5.2.2 报告期末按行业分类的港股通投资股票投资组合

本基金本报告期末未持有港股通投资股票。

## 5.3 期末按公允价值占基金资产净值比例大小排序的股票投资明细

### 5.3.1 报告期末按公允价值占基金资产净值比例大小排序的前十名股票投资明细

序号	股票代码	股票名称	数量（股）	公允价值（元）	占基金资产净值比例（%）
1	600519	贵州茅台	10,600	21,801,020.00	9.10
2	300760	迈瑞医疗	44,300	21,266,215.00	8.87
3	600036	招商银行	221,900	12,024,761.00	5.02
4	300003	乐普医疗	373,153	11,985,674.36	5.00
5	002311	海大集团	142,000	11,587,200.00	4.83
6	002821	凯莱英	29,500	10,991,700.00	4.59
7	002304	洋河股份	51,700	10,712,240.00	4.47
8	601888	中国中免	33,120	9,939,312.00	4.15
9	002415	海康威视	144,100	9,294,450.00	3.88
10	600690	海尔智家	348,000	9,016,680.00	3.76

### 5.3.2 期末按公允价值占基金资产净值比例大小排序的全国中小企业股份转让系统挂牌股票投资明细

本基金本报告期末未持有全国中小企业股份转让系统挂牌股票。

## 5.4 报告期末按债券品种分类的债券投资组合

序号	债券品种	公允价值（元）	占基金资产净值比例（%）
1	国家债券	13,003,000.00	5.42

2	央行票据	-	-
3	金融债券	-	-
	其中：政策性金融债	-	-
4	企业债券	-	-
5	企业短期融资券	-	-
6	中期票据	-	-
7	可转债（可交换债）	534,706.76	0.22
8	同业存单	-	-
9	其他	-	-
10	合计	13,537,706.76	5.65

### 5.5 报告期末按公允价值占基金资产净值比例大小排序的前五名债券投资明细

序号	债券代码	债券名称	数量（张）	公允价值（元）	占基金资产净值比例（%）
1	019640	20 国债 10	130,030	13,003,000.00	5.42
2	123108	乐普转 2	4,204	534,706.76	0.22

### 5.6 报告期末按公允价值占基金资产净值比例大小排序的前十名资产支持证券投资明细

本基金本报告期末未持有资产支持证券。

### 5.7 报告期末按公允价值占基金资产净值比例大小排序的前五名贵金属投资明细

本基金本报告期末未持有贵金属。

### 5.8 报告期末按公允价值占基金资产净值比例大小排序的前五名权证投资明细

本基金本报告期末未持有权证。

### 5.9 报告期末本基金投资的股指期货交易情况说明

#### 5.9.1 报告期末本基金投资的股指期货持仓和损益明细

本基金本报告期末投资股指期货。

#### 5.9.2 本基金投资股指期货的投资政策

本产品在本报告期内未进行股指期货投资。

## 5.10 报告期末本基金投资的国债期货交易情况说明

### 5.10.1 本期国债期货投资政策

本基金本报告期末未投资国债期货。

### 5.10.2 报告期末本基金投资的国债期货持仓和损益明细

本基金本报告期末未投资国债期货。

### 5.10.3 本期国债期货投资评价

本基金本报告期末未投资国债期货。

## 5.11 投资组合报告附注

### 5.11.1 本基金投资的前十名证券的发行主体本期受到调查以及处罚的情况的说明

报告期内基金投资的前十名证券的发行主体中，招商银行股份有限公司于 2021 年 5 月 21 日被中国银保监会行政处罚，罚款合计 7170 万元。主要违法违规事实：一、为同业投资提供第三方信用担保、为非保本理财产品出具保本承诺，部分未按规定计提风险加权资产；二、违规协助无衍生产品交易业务资格的银行发行结构性衍生产品；三、理财产品之间风险隔离不到位；四、理财资金投资非标准化债权资产认定不准确，实际余额超监管标准；五、同业投资接受第三方金融机构信用担保；六、理财资金池化运作；七、利用理财产品准备金调节收益；八、高净值客户认定不审慎；九、并表管理不到位，通过关联非银机构的内部交易，违规变相降低理财产品销售门槛；十、投资集合资金信托计划的理财产品未执行合格投资者标准；十一、投资集合资金信托计划人数超限；十二、面向不合格个人投资者销售投资高风险资产或权益性资产的理财产品；十三、信贷资产非真实转让；十四、全权委托业务不规范；十五、未按要求向监管机构报告理财投资合作机构，被监管否决后仍未及时停办业务；十六、通过关联机构引入非合格投资者，受让以本行信用卡债权设立的信托次级受益权；十七、“智能投资受托计划业务”通过其他方式规避整改，扩大业务规模，且业务数据和材料缺失；十八、票据转贴现假卖断屡查屡犯；十九、贷款、理财或同业投资资金违规投向土地储备项目；二十、理财资金违规提供棚改项目资本金融资，向地方政府提供融资并要求地方政府提供担保；二十一、同业投资、理财资金等违规投向地价款或四证不全的房地产项目；二十二、理财资金认购商业银行增发的股票；二十三、违规为企业发行短期融资券提供搭桥融资，并用理财产品投资本行主承债券以承接表内类信贷资产；二十四、为定制公

募基金提供投资顾问；二十五、为本行承销债券兑付提供资金支持；二十六、协助发行人以非市场化的价格发行债券；二十七、瞒报案件信息。

上述证券的投资已执行内部严格的投资决策流程，符合法律法规和公司制度的规定。除上述情况外，本基金投资的其他前十名证券的发行主体未出现本期被监管部门立案调查或在报告编制日前一年内受到公开谴责、处罚的情形。

### 5.11.2 基金投资的前十名股票超出基金合同规定的备选股票库情况的说明

本期基金投资组合前十名股票未超出基金合同规定的备选股票库。

### 5.11.3 其他资产构成

序号	名称	金额（元）
1	存出保证金	244,469.32
2	应收证券清算款	-
3	应收股利	-
4	应收利息	271,319.24
5	应收申购款	619,735.09
6	其他应收款	-
7	其他	-
8	合计	1,135,523.65

### 5.11.4 报告期末持有的处于转股期的可转换债券明细

本基金本报告期末未持有处于转股期的可转换债券。

### 5.11.5 报告期末前十名股票中存在流通受限情况的说明

本基金本报告期末前十名股票中不存在流通受限情况。

### 5.11.6 投资组合报告附注的其他文字描述部分

无

## § 6 开放式基金份额变动

单位：份

项目	国金鑫意医药消费 A	国金鑫意医药消费 C
报告期期初基金份额总额	164,617,132.67	98,150,354.51
报告期期间基金总申购份额	4,182,584.52	15,445,945.75
减：报告期期间基金总赎回份额	40,528,791.06	37,519,115.47

报告期期间基金拆分变动份额（份额减少以“-”填列）	-	-
报告期期末基金份额总额	128,270,926.13	76,077,184.79

注：总申购份额含红利再投、转换入份额，总赎回份额含转换出份额。

## § 7 基金管理人运用固有资金投资本基金情况

### 7.1 基金管理人持有本基金份额变动情况

单位：份

报告期期初管理人持有的本基金份额	10,002,700.27
报告期期间买入/申购总份额	-
报告期期间卖出/赎回总份额	-
报告期期末管理人持有的本基金份额	10,002,700.27
报告期期末持有的本基金份额占基金总份额比例（%）	4.89

### 7.2 基金管理人运用固有资金投资本基金交易明细

本报告期内，基金管理人未运用固有资金投资本基金。

## § 8 报告期末发起式基金发起资金持有份额情况

项目	持有份额总数	持有份额占基金总份额比例（%）	发起份额总数	发起份额占基金总份额比例（%）	发起份额承诺持有期限
基金管理人固有资金	10,002,700.27	4.89	10,002,700.27	4.89	3年
基金管理人高级管理人员	-	-	-	-	3年
基金经理等人员	-	-	-	-	3年
基金管理人股东	-	-	-	-	3年
其他	-	-	-	-	3年
合计	10,002,700.27	4.89	10,002,700.27	4.89	3年

注：本基金成立后有 10,002,700.27 份份额为发起份额，发起份额为基金管理人固有资金认购，发起份额承诺的持有期限为 3 年，自 2020 年 6 月 30 日起至 2023 年 6 月 29 日止。

## § 9 影响投资者决策的其他重要信息

### 9.1 报告期内单一投资者持有基金份额比例达到或超过 20%的情况

本基金本报告期内不存在单一投资者持有基金份额比例达到或超过 20%的情况。

### 9.2 影响投资者决策的其他重要信息

本报告期内，基金管理人根据《公开募集证券投资基金信息披露管理办法》的有关规定，在《证券时报》、规定互联网网站及基金管理人网站进行了如下信息披露：

- 1、2021 年 4 月 2 日《国金基金管理有限公司关于公司直销系统维护的公告》
  - 2、2021 年 4 月 20 日《国金基金管理有限公司关于旗下部分证券投资基金增加侧袋机制并相应修改法律文件的公告》
  - 3、2021 年 4 月 20 日《国金鑫意医药消费混合型发起式证券投资基金基金合同》
  - 4、2021 年 4 月 20 日《国金鑫意医药消费混合型发起式证券投资基金托管协议》
  - 5、2021 年 4 月 20 日《国金鑫意医药消费混合型发起式证券投资基金招募说明书（更新）》
  - 6、2021 年 4 月 20 日《国金鑫意医药消费混合型发起式证券投资基金（国金鑫意医药消费 A 份额）产品资料概要（更新）》
  - 7、2021 年 4 月 20 日《国金鑫意医药消费混合型发起式证券投资基金（国金鑫意医药消费 C 份额）产品资料概要（更新）》
  - 8、2021 年 4 月 21 日《国金鑫意医药消费混合型发起式证券投资基金 2021 年第 1 季度报告》
  - 9、2021 年 5 月 12 日《国金基金管理有限公司关于公司直销系统升级的公告》
  - 10、2021 年 5 月 19 日《国金基金管理有限公司关于公司直销系统升级的公告》
- 本报告期内，基金管理人根据基金合同于每个开放日公布基金份额净值和基金份额累计净值。

## § 10 备查文件目录

### 10.1 备查文件目录

- 1、中国证监会核准基金募集的文件；
- 2、国金鑫意医药消费混合型发起式证券投资基金基金合同；
- 3、国金鑫意医药消费混合型发起式证券投资基金托管协议；

- 4、国金鑫意医药消费混合型发起式证券投资基金招募说明书；
- 5、基金管理人业务资格批件、营业执照；
- 6、基金托管人业务资格批件、营业执照；
- 7、报告期内披露的各项公告。

## 10.2 存放地点

北京市海淀区西三环北路 87 号国际财经中心 D 座 14 层。

## 10.3 查阅方式

投资者可到基金管理人、基金托管人的办公场所或基金管理人网站免费查阅备查文件。在支付工本费后，投资者可在合理时间内取得备查文件的复制件或复印件。

投资者对本报告如有疑问，可咨询本管理人。

咨询电话：4000-2000-18

公司网址：[www.gfund.com](http://www.gfund.com)

国金基金管理有限公司

2021 年 7 月 20 日