

# 国金鑫悦经济新动能混合型证券投资基金

## 2021 年第 3 季度报告

2021 年 9 月 30 日

基金管理人：国金基金管理有限公司

基金托管人：浙商银行股份有限公司

报告送出日期：2021 年 10 月 27 日

## § 1 重要提示

基金管理人的董事会及董事保证本报告所载资料不存在虚假记载、误导性陈述或重大遗漏，并对其内容的真实性、准确性和完整性承担个别及连带责任。

基金托管人浙商银行股份有限公司根据本基金合同约定，于 2021 年 10 月 25 日复核了本报告中的财务指标、净值表现和投资组合报告等内容，保证复核内容不存在虚假记载、误导性陈述或者重大遗漏。

基金管理人承诺以诚实信用、勤勉尽责的原则管理和运用基金资产，但不保证基金一定盈利。

基金的过往业绩并不代表其未来表现。投资有风险，投资者在做出投资决策前应仔细阅读本基金的招募说明书。

本报告中财务资料未经审计。

本报告期自 2021 年 7 月 1 日至 2021 年 9 月 30 日止。

## § 2 基金产品概况

基金简称	国金鑫悦经济新动能	
场内简称	-	
交易代码	010375	
基金运作方式	契约型开放式	
基金合同生效日	2020 年 11 月 18 日	
报告期末基金份额总额	120,662,421.02 份	
投资目标	本基金通过精选中国经济发展受益行业中具有成长优势、竞争优势且估值合理的上市公司，在有效控制投资组合风险的前提下，通过积极主动的资产配置，力争获得超越业绩比较基准的收益。	
投资策略	本基金通过对宏观经济环境、政策形势、证券市场走势的综合分析，主动判断市场时机，进行积极的资产配置，合理确定基金在股票、债券等各类资产类别上的投资比例，并随着各类资产风险收益特征的相对变化，适时进行动态调整。	
业绩比较基准	沪深 300 指数收益率*80%+中证全债指数收益率*20%	
风险收益特征	本基金为混合型基金，其风险和预期收益低于股票型基金，高于货币市场基金、债券型基金。	
基金管理人	国金基金管理有限公司	
基金托管人	浙商银行股份有限公司	
下属分级基金的基金简称	国金鑫悦经济新动能 A	国金鑫悦经济新动能 C
下属分级基金的场内简称	-	-

下属分级基金的交易代码	010375	010376
报告期末下属分级基金的份额总额	97,549,164.63 份	23,113,256.39 份
下属分级基金的风险收益特征	本基金为混合型基金，其风险和预期收益低于股票型基金，高于货币市场基金、债券型基金。	本基金为混合型基金，其风险和预期收益低于股票型基金，高于货币市场基金、债券型基金。

注：无。

### § 3 主要财务指标和基金净值表现

#### 3.1 主要财务指标

单位：人民币元

主要财务指标	报告期（2021年7月1日—2021年9月30日）	
	国金鑫悦经济新动能 A	国金鑫悦经济新动能 C
1. 本期已实现收益	31,177,188.20	8,655,837.96
2. 本期利润	-4,483,453.93	-1,069,535.79
3. 加权平均基金份额本期利润	-0.0392	-0.0355
4. 期末基金资产净值	105,010,976.55	24,772,874.27
5. 期末基金份额净值	1.0765	1.0718

注：1、本期已实现收益指基金本期利息收入、投资收益、其他收入（不含公允价值变动损益）扣除相关费用后的余额，本期利润为本期已实现收益加上本期公允价值变动损益。

2、所述基金业绩指标不包括持有人认购或交易基金的各项费用，计入费用后实际收益水平要低于所列数字。

#### 3.2 基金净值表现

##### 3.2.1 基金份额净值增长率及其与同期业绩比较基准收益率的比较

国金鑫悦经济新动能 A

阶段	净值增长率①	净值增长率标准差②	业绩比较基准收益率③	业绩比较基准收益率标准差④	①—③	②—④
过去三个月	-4.87%	1.56%	-5.09%	0.96%	0.22%	0.60%
过去六个月	13.13%	1.40%	-2.16%	0.88%	15.29%	0.52%
自基金合同生效起至今	7.65%	1.40%	0.82%	0.98%	6.83%	0.42%

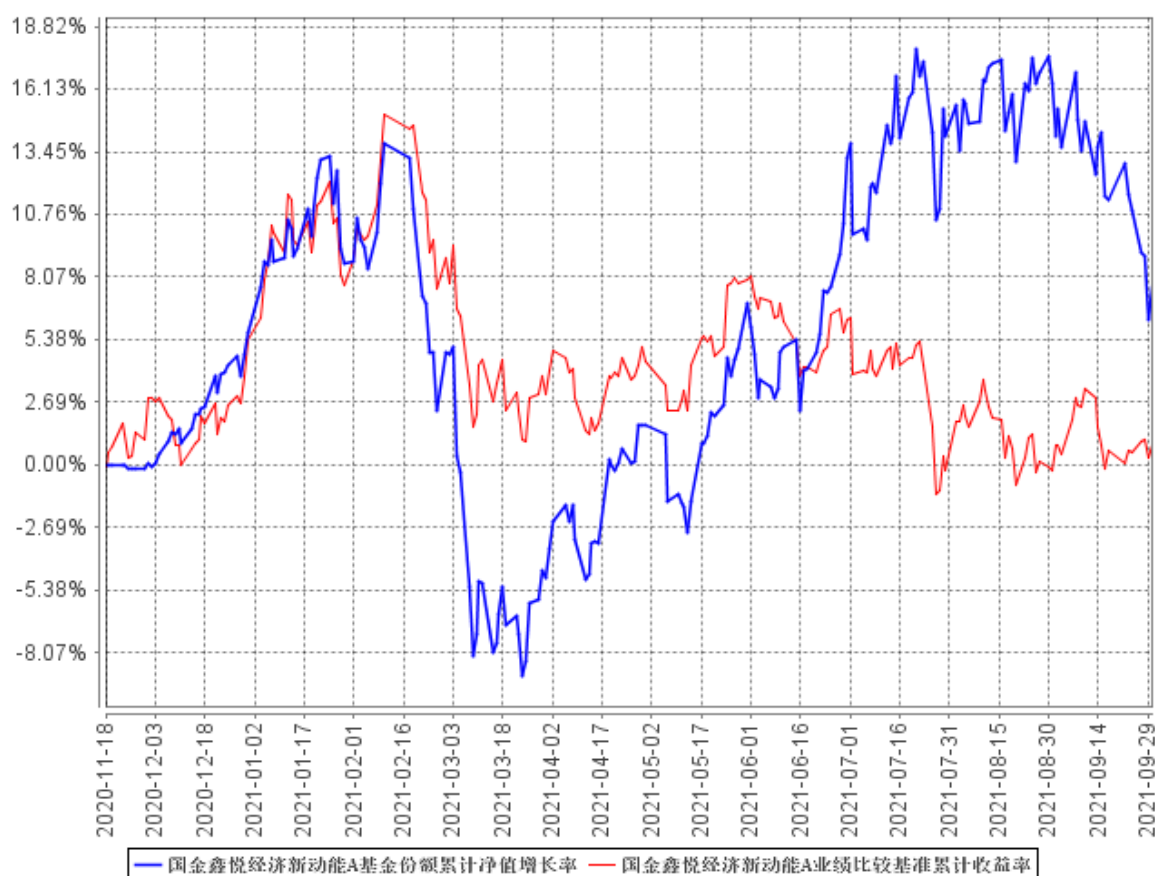
国金鑫悦经济新动能 C

阶段	净值增长率①	净值增长率 标准差②	业绩比较基 准收益率③	业绩比较基准收 益率标准差④	①—③	②—④
过去三个 月	-4.99%	1.56%	-5.09%	0.96%	0.10%	0.60%
过去六个 月	12.83%	1.40%	-2.16%	0.88%	14.99%	0.52%
自基金合 同生效起 至今	7.18%	1.40%	0.82%	0.98%	6.36%	0.42%

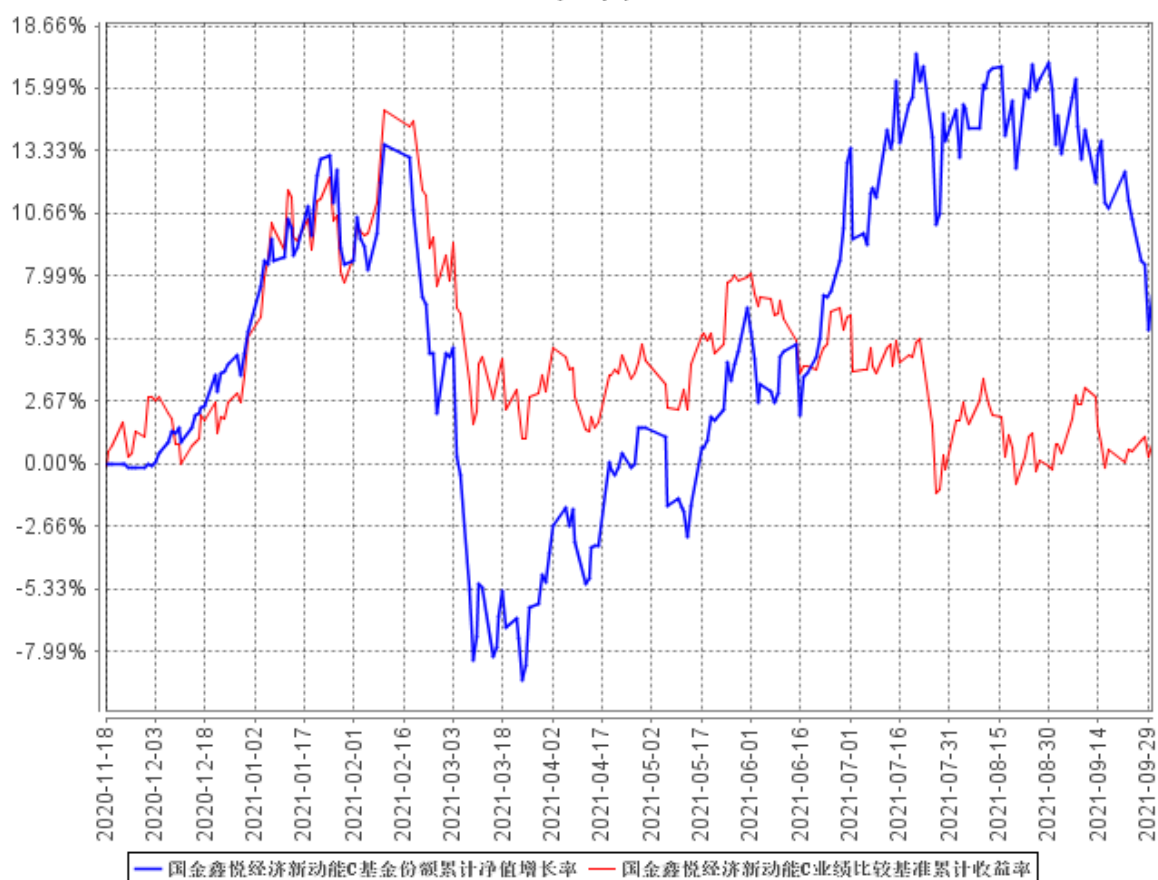
注：本基金的业绩比较基准为：沪深 300 指数收益率×80%+中证全债指数收益率×20%。

### 3.2.2 自基金合同生效以来基金累计净值增长率变动及其与同期业绩比较基准收益率变动的比较

国金鑫悦经济新动能A基金份额累计净值增长率与同期业绩比较基准收益率的历史走势对比图



国金鑫悦经济新动能C基金份额累计净值增长率与同期业绩比较基准收益率的历史走势对比图



注：1、本基金 A 类份额、C 类份额基金合同生效日为 2020 年 11 月 18 日，基金合同生效日至报告期期末，本基金运作时间未满一年。

2、根据基金合同规定：基金管理人应当自基金合同生效之日起 6 个月内使基金的投资组合比例符合基金合同的有关约定。本基金建仓期为 2020 年 11 月 18 日至 2021 年 5 月 17 日，建仓期结束时本基金各项资产配置比例符合合同约定。

### 3.3 其他指标

注：无

## § 4 管理人报告

### 4.1 基金经理（或基金经理小组）简介

姓名	职务	任本基金的基金经理期限		证券从业年限	说明
		任职日期	离任日期		
张航	本基金基金经理	2020 年 11 月 18 日	-	15	张航先生，中央财经大学博士。2006 年 6 月至 2011 年

	理,国金国鑫发起、国金民丰回报、国金鑫意医药消费、国金自主创新、国金惠诚、国金ESG持续增长基金经理,主动权益投资部总经理兼主动权益投资总监				4月在长盛基金管理有限公司任研究部研究员,2011年4月至2016年4月先后历任新华资产管理有限公司首席策略研究员、消费行业研究组组长、股票投资经理,2016年4月至2016年8月在北京汇垠天然投资基金管理有限公司投资部任常务副总裁,2016年9月至2019年1月任北京忠诚志业资本管理有限公司研究部研究总监、副总经理。2019年2月加入国金基金管理有限公司,历任主动权益投资部副总经理;现任主动权益投资部总经理兼主动权益投资总监。
陈恬	本基金基金经理,国金民丰回报基金经理	2021年7月1日	-	14	陈恬先生,香港中文大学金融财务工商管理硕士。2005年7月至2007年7月在普华永道会计师事务所税务部担任税务顾问,2007年7月至2011年4月在中银国际证券股份有限公司研究部担任行业分析师,2011年5月至2021年5月在泰康资产管理有限责任公司第三方投资部担任执行总监,2021年6月加入国金基金管理有限公司,担任主动权益投资部基金经理。

注:(1)任职日期和离任日期分别指根据公司决定确定的聘任日期和解聘日期,首任基金经理的任职日期按基金合同生效日填写;(2)证券从业的含义遵从行业协会《证券业从业人员资格管理办法》的相关规定。

#### 4.1.1 期末兼任私募资产管理计划投资经理的基金经理同时管理的产品情况

注:截至本报告期末,不存在基金经理兼任私募资产管理计划投资经理的情况。

#### 4.2 管理人对报告期内本基金运作合规守信情况的说明

本基金管理人在本报告期内严格遵守《中华人民共和国证券法》《中华人民共和国证券投资

基金法》《公开募集证券投资基金运作管理办法》《国金鑫悦经济新动能混合型证券投资基金基金合同》和其他有关法律法规的规定，本着诚实信用、勤勉尽责的原则管理和运用基金资产，在严格控制风险的基础上，为基金份额持有人谋求利益，无损害基金份额持有人利益的行为。本基金无违法、违规行为。本基金投资组合符合有关法规及基金合同的约定。

### 4.3 公平交易专项说明

#### 4.3.1 公平交易制度的执行情况

报告期内，本基金管理人严格执行了《证券投资基金管理公司公平交易制度指导意见》和《国金基金管理有限公司公平交易管理办法》的规定，通过制度、流程和系统等方式在各业务环节严格控制交易公平执行，公平对待旗下所有投资组合。在投资决策内部控制方面，各投资组合按投资管理制度和流程独立决策，并在获得投资信息、投资建议和实施投资决策方面享有公平的机会；在交易执行控制方面，通过完善交易范围内各类交易的公平交易执行细则、严格的流程控制、持续的技术改进，确保公平交易原则的实现；在行为监控和分析评估方面，通过 IT 系统和人工监控等方式进行日常监控，确保做好公平交易的监控和分析。

#### 4.3.2 异常交易行为的专项说明

报告期内，未发现本基金存在异常交易行为。

报告期内，本基金管理人管理的所有投资组合参与的交易所公开竞价交易，未出现同日反向交易成交较少的单边交易量超过该证券当日成交量的 5% 的情况。

### 4.4 报告期内基金投资策略和运作分析

一、宏观下行压力增加。3 季度宏观经济形势已经开始显现出压力，我们对未来一阶段的走势也比较谨慎。由于地产政策在过去一年的持续收紧，地产销售和新开工数据自三季度以来开始下滑，部分龙头地产商开始出现债务违约的情形，我们预计地产下行周期才刚开始，未来将持续对宏观总需求产生拖累，同时伴随海外疫情的恢复，出口产业链的增长，在未来也将遇到挑战。

二、不断累计的宏观下行压力，将促使国内货币政策转向宽松。从国内的经济形势看，未来货币政策已经开始转向偏松，这对市场的总体流动性而言是相对利好。需要关注的是如果美联储开始规划退出宽松，美元走强在短期会影响陆股通的资金流入。

三、3 季度积极布局高端制造品种。我们相信，短期无论地产政策松动或维持，都已经不会改变中国经济转型升级的大趋势，而高端制造无疑是引领新一轮经济周期的主导行业。随着地产

风险的逐步释放，政策转向宽松，我们认为未来资本市场的结构性行情将可以持续。三季度本基金积极布局了与传统宏观经济周期弱相关甚至负相关的高端制造类优质公司，子行业重点包括光伏、军工和计算机半导体细分赛道的优质公司，尤其重点增持了细分子行业部分性价比突出的“隐形冠军”，如果未来市场因为宏观因素进一步回调，将会择机继续增持相关品种。

#### 4.5 报告期内基金的业绩表现

截至本报告期末，本基金 A 类份额净值为 1.0765 元，累计单位净值为 1.0765 元；本报告期 A 类份额净值增长率为-4.87%，同期业绩比较基准增长率为-5.09%。

截至本报告期末，本基金 C 类份额净值为 1.0718 元，累计单位净值为 1.0718 元；本报告期 C 类份额净值增长率为-4.99%，同期业绩比较基准增长率为-5.09%。

#### 4.6 报告期内基金持有人数或基金资产净值预警说明

本报告期，本基金无连续二十个工作日出现基金份额持有人数量不满二百人或者基金资产净值低于五千万元的情形。

## § 5 投资组合报告

### 5.1 报告期末基金资产组合情况

序号	项目	金额（元）	占基金总资产的比例（%）
1	权益投资	117,286,243.52	88.21
	其中：股票	117,286,243.52	88.21
2	基金投资	-	-
3	固定收益投资	-	-
	其中：债券	-	-
	资产支持证券	-	-
4	贵金属投资	-	-
5	金融衍生品投资	-	-
6	买入返售金融资产	-	-
	其中：买断式回购的买入返售金融资产	-	-
7	银行存款和结算备付金合计	11,580,513.06	8.71
8	其他资产	4,089,336.28	3.08
9	合计	132,956,092.86	100.00



## 5.2 报告期末按行业分类的股票投资组合

### 5.2.1 报告期末按行业分类的境内股票投资组合

代码	行业类别	公允价值（元）	占基金资产净值比例（%）
A	农、林、牧、渔业	18,116.82	0.01
B	采矿业	-	-
C	制造业	96,205,129.77	74.13
D	电力、热力、燃气及水生产和供应业	-	-
E	建筑业	20,183.39	0.02
F	批发和零售业	9,263,032.78	7.14
G	交通运输、仓储和邮政业	-	-
H	住宿和餐饮业	40,233.44	0.03
I	信息传输、软件和信息技术服务业	11,673,520.88	8.99
J	金融业	-	-
K	房地产业	-	-
L	租赁和商务服务业	-	-
M	科学研究和技术服务业	32,194.84	0.02
N	水利、环境和公共设施管理业	29,906.38	0.02
O	居民服务、修理和其他服务业	-	-
P	教育	-	-
Q	卫生和社会工作	-	-
R	文化、体育和娱乐业	3,925.22	0.00
S	综合	-	-
	合计	117,286,243.52	90.37

### 5.2.2 报告期末按行业分类的港股通投资股票投资组合

注：本基金本报告期末未持有港股通投资股票。

## 5.3 期末按公允价值占基金资产净值比例大小排序的股票投资明细

### 5.3.1 报告期末按公允价值占基金资产净值比例大小排序的前十名股票投资明细

序号	股票代码	股票名称	数量（股）	公允价值（元）	占基金资产净值比例（%）
1	002003	伟星股份	1,200,000	10,320,000.00	7.95
2	603100	川仪股份	550,000	10,158,500.00	7.83
3	600976	健民集团	220,000	9,202,600.00	7.09
4	002129	中环股份	200,000	9,174,000.00	7.07

5	600519	贵州茅台	5,000	9,150,000.00	7.05
6	605369	拱东医疗	90,000	9,070,200.00	6.99
7	002179	中航光电	110,000	9,024,400.00	6.95
8	300316	晶盛机电	100,000	6,435,000.00	4.96
9	688078	龙软科技	100,176	6,411,264.00	4.94
10	300855	图南股份	130,000	6,024,200.00	4.64

### 5.3.2 期末按公允价值占基金资产净值比例大小排序的全国中小企业股份转让系统挂牌股票投资明细

注：本基金本报告期末未持有全国中小企业股份转让系统挂牌股票。

### 5.4 报告期末按债券品种分类的债券投资组合

注：本基金本报告期末未持有债券投资。

### 5.5 报告期末按公允价值占基金资产净值比例大小排序的前五名债券投资明细

注：本基金本报告期末未持有债券投资。

### 5.6 报告期末按公允价值占基金资产净值比例大小排序的前十名资产支持证券投资明细

注：本基金本报告期末未持有资产支持证券。

### 5.7 报告期末按公允价值占基金资产净值比例大小排序的前五名贵金属投资明细

注：本基金本报告期末未持有贵金属。

### 5.8 报告期末按公允价值占基金资产净值比例大小排序的前五名权证投资明细

注：本基金本报告期末未持有权证。

### 5.9 报告期末本基金投资的股指期货交易情况说明

#### 5.9.1 报告期末本基金投资的股指期货持仓和损益明细

代码	名称	持仓量(买/卖)	合约市值(元)	公允价值变动(元)	风险说明
IF2112	IF2112	-5	-7,256,100.00	-17,460.00	报告期内,本基金运

					用股指期货是出于追求基金充分投资、减少交易成本、降低跟踪误差的目的,总体风险可控且符合既定的投资政策和投资目标。-
公允价值变动总额合计(元)					-17,460.00
股指期货投资本期收益(元)					139,091.07
股指期货投资本期公允价值变动(元)					-17,460.00

### 5.9.2 本基金投资股指期货的投资政策

截至报告期末,基金净资产 1.30 亿元,持仓总市值 1.17 亿元,目前持有部分沪深 300 股指期货套保合约。根据基金合同约定:①本基金在任何交易日日终,持有的买入股指期货合约价值,不得超过基金资产净值的 10%;②本基金在任何交易日日终,持有的买入期货合约价值与有价证券市值之和,不得超过基金资产净值的 95%。③本基金在任何交易日日终,持有的卖出股指期货合约价值不得超过基金持有的股票总市值的 20%。本基金当前持有的沪深 300 股指期货合约价值符合上述规定已经基金合同约定的及其他相关内容。

## 5.10 报告期末本基金投资的国债期货交易情况说明

### 5.10.1 本期国债期货投资政策

本基金报告期内未投资国债期货。

### 5.10.2 报告期末本基金投资的国债期货持仓和损益明细

注:本基金本报告期末投资国债期货。

### 5.10.3 本期国债期货投资评价

本基金报告期内未参与国债期货投资。

## 5.11 投资组合报告附注

### 5.11.1 本基金投资的前十名证券的发行主体本期受到调查以及处罚的情况的说明

报告期内基金投资的前十名证券的发行主体中，北京龙软科技股份有限公司于 2021 年 7 月 12 日被列入经营异常名录。

上述证券的投资已执行内部严格的投资决策流程，符合法律法规和公司制度的规定。除上述情况外，本基金投资的其他前十名证券的发行主体未出现本期被监管部门立案调查或在报告编制日前一年内受到公开谴责、处罚的情形。

### 5.11.2 基金投资的前十名股票超出基金合同规定的备选股票库情况的说明

本期基金投资组合前十名股票未超出基金合同规定的备选股票库。

### 5.11.3 其他资产构成

序号	名称	金额（元）
1	存出保证金	1,114,606.25
2	应收证券清算款	2,496,867.19
3	应收股利	-
4	应收利息	2,286.87
5	应收申购款	475,575.97
6	其他应收款	-
7	其他	-
8	合计	4,089,336.28

### 5.11.4 报告期末持有的处于转股期的可转换债券明细

注：本基金本报告期末未持有处于转股期的可转换债券。

### 5.11.5 报告期末前十名股票中存在流通受限情况的说明

注：本基金本报告期末前十名股票中不存在流通受限情况。

### 5.11.6 投资组合报告附注的其他文字描述部分

无

## § 6 开放式基金份额变动

单位：份

项目	国金鑫悦经济新动能 A	国金鑫悦经济新动能 C
报告期期初基金份额总额	170,246,696.16	48,227,908.38
报告期期间基金总申购份额	10,897,300.14	6,730,114.07
减:报告期期间基金总赎回份额	83,594,831.67	31,844,766.06
报告期期间基金拆分变动份额(份额减少以“-”填列)	-	-
报告期期末基金份额总额	97,549,164.63	23,113,256.39

注:总申购份额含红利再投、转换入份额,总赎回份额含转换出份额。

## § 7 基金管理人运用固有资金投资本基金情况

### 7.1 基金管理人持有本基金份额变动情况

注:本报告期,基金管理人未持有本基金份额。

### 7.2 基金管理人运用固有资金投资本基金交易明细

注:本报告期基金管理人未运用固有资金投资本基金。

## § 8 影响投资者决策的其他重要信息

### 8.1 报告期内单一投资者持有基金份额比例达到或超过 20%的情况

注:本基金本报告期内不存在单一投资者持有基金份额比例达到或超过 20%的情况。

### 8.2 影响投资者决策的其他重要信息

本报告期内,基金管理人根据《公开募集证券投资基金信息披露管理办法》的有关规定,在《上海证券报》、规定互联网网站及基金管理人网站进行了如下信息披露:

- 1、2021 年 7 月 2 日《关于国金鑫悦经济新动能混合型证券投资基金基金经理变更的公告》
- 2、2021 年 7 月 2 日《国金鑫悦经济新动能混合型证券投资基金招募说明书(更新)》
- 3、2021 年 7 月 2 日《国金鑫悦经济新动能混合型证券投资基金(国金鑫悦经济新动能 A 份额)基金产品资料概要(更新)》
- 4、2021 年 7 月 2 日《国金鑫悦经济新动能混合型证券投资基金(国金鑫悦经济新动能 C 份额)基金产品资料概要(更新)》
- 5、2021 年 7 月 10 日《国金基金管理有限公司关于股权变更及修改公司章程的公告》

6、2021 年 7 月 20 日《国金鑫悦经济新动能混合型证券投资基金 2021 年第 2 季度报告》

7、2021 年 8 月 27 日《国金鑫悦经济新动能混合型证券投资基金 2021 年中期报告》

本报告期内，基金管理人根据基金合同于每个开放日公布基金份额净值和基金份额累计净值。

## § 9 备查文件目录

### 9.1 备查文件目录

- 1、中国证监会核准基金募集的文件；
- 2、国金鑫悦经济新动能混合型证券投资基金基金合同；
- 3、国金鑫悦经济新动能混合型证券投资基金托管协议；
- 4、国金鑫悦经济新动能混合型证券投资基金招募说明书；
- 5、基金管理人业务资格批件、营业执照；
- 6、基金托管人业务资格批件、营业执照；
- 7、报告期内披露的各项公告。

### 9.2 存放地点

北京市海淀区西三环北路 87 号国际财经中心 D 座 14 层。

### 9.3 查阅方式

投资者可到基金管理人、基金托管人的办公场所或基金管理人网站免费查阅备查文件。在支付工本费后，投资者可在合理时间内取得备查文件的复制件或复印件。

投资者对本报告如有疑问，可咨询本管理人。

咨询电话：4000-2000-18

公司网址：www.gfund.com

国金基金管理有限公司

2021 年 10 月 27 日