

国金基金管理有限公司

国金量化多因子股票型证券投资基金  
招募说明书（更新）

基金管理人：国金基金管理有限公司

基金托管人：中国银行股份有限公司

## 重要提示

1、本基金经中国证监会 2018 年 6 月 27 日证监许可【2018】1050 号文注册募集。

2、基金管理人保证招募说明书的内容真实、准确、完整。本基金经中国证监会注册,但中国证监会对本基金募集的注册,并不表明其对本基金的投资价值、市场前景和收益做出实质性判断或保证,也不表明投资于本基金没有风险。

3、本基金属于股票型基金,其预期的风险和收益高于货币市场基金、债券型基金、混合型基金。

4、投资者在投资本基金前,应全面了解本基金的产品特性,充分考虑自身的风险承受能力,理性判断市场,并承担基金投资中出现的各类风险,包括:基金特定的投资品种相关的特定风险,因整体政治、经济、社会等环境因素对证券市场价格产生影响的市场风险,因基金管理人在基金管理实施过程中产生的基金管理风险,因投资者连续大量赎回基金份额产生的流动性风险,基金投资过程中产生的运作风险 以及不可抗力风险等。本基金的一般风险及特有风险详见本招募说明书的“风险揭示”部分。

5、基金不同于银行储蓄与债券,基金投资人有可能获得较高的收益,也有可能损失本金。投资有风险,投资人认购(或申购)基金时应认真阅读本基金的《招募说明书》及基金合同等信息披露文件,自主判断基金的投资价值,自主做出投资决策,自行承担投资风险。

6、基金的过往业绩并不预示其未来表现,基金管理人管理的其他基金的业绩也不构成对本基金业绩表现的保证。

7、基金管理人依照恪尽职守、诚实信用、谨慎勤勉的原则管理和运用基金资产,但不保证基金一定盈利,也不保证最低收益。

8、基金管理人提醒投资者基金投资的“买者自负”原则,在投资者作出投资决策后,基金运营状况导致的投资风险,由投资者自行承担。

9、本基金单一投资者持有基金份额数不得达到或超过基金份额总数的 50%,但在基金运作过程中因基金份额赎回等情形导致被动达到或超过 50%的除外。

10、本基金建立量化模型的数据来源以广泛覆盖各类信息源的数据库为基础,包括宏观经济数据、行业经济数据、证券与期货交易行情数据、上市公司财务数

据等。这些数据通常来源于不同的数据提供商，并且因为不同的需要，在数据加工过程中可能遵循不同的规范。基金管理人以加工后的数据作为建立模型的数据来源，因此，源数据错误或预处理过程中出现的错误可能直接影响量化模型的输出结果，形成数据风险。

基金的量化投资模型仅用于选股，而非用于进行高频交易。本基金采用量化模型选择投资标的后，基金经理通过交易平台（例如恒生 O32 系统）发送投资指令给交易部门，交易部门依据集中交易的原则发送委托指令给交易所，完成买入卖出操作。由于模型所选主要因子为具有经济意义且较为稳定的因素，对组合构建具有较为长期的指导意义，因此本基金组合一旦构建，调仓换仓的频率较低。

此外，由于本基金采用量化模型指导投资决策，因此定量方法的缺陷在一定程度上也会影响本基金的表现。一方面，面对不断变换的市场环境，量化投资策略所遵循的模型理论均处于不断发展和完善的过程中；另一方面，在定量模型的具体设定中，核心参数假定的变动均可能影响整体效果的稳定性；最后，定量模型存在对历史数据的依赖。因此，在实际运作过程中，市场环境的变化可能导致遵循量化模型构建的投资组合在一定程度上无法达到预期的投资效果。

本招募说明书所载内容截止日为 2020 年 8 月 17 日，有关财务数据和净值表现数据截止日为 2020 年 6 月 30 日。

对于因基金合同的订立、内容、履行和解释或与基金合同有关的争议，基金合同当事人应尽量通过协商、调解途径解决；不愿或者不能通过协商、调解解决的，任何一方均有权将争议提交中国国际经济贸易仲裁委员会，按照中国国际经济贸易仲裁委员会届时有效的仲裁规则进行仲裁，仲裁地点为北京市。

---

---

## 目 录

一、绪言.....	1
二、释义.....	2
三、基金管理人.....	7
四、基金托管人.....	15
五、相关服务机构.....	17
六、基金的募集.....	39
七、基金合同的生效.....	43
八、基金份额的申购与赎回.....	44
九、基金的投资.....	55
十、基金的业绩.....	66
十一、基金的财产.....	68
十二、基金资产估值.....	69
十三、基金的收益与分配.....	75
十四、基金的费用与税收.....	77
十五、基金的会计与审计.....	79
十六、基金的信息披露.....	80
十七、风险揭示.....	87
十八、基金合同的变更、终止和基金财产的清算.....	93
十九、基金合同的内容摘要.....	95
二十、基金托管协议的内容摘要.....	111
二十一、对基金份额持有人的服务.....	123
二十二、其他披露事项.....	125
二十三、招募说明书存放及其查阅方式.....	127
二十四、备查文件.....	128

## 一、绪言

本招募说明书依据《中华人民共和国证券投资基金法》(以下简称《基金法》)、《公开募集证券投资基金运作管理办法》(以下简称《运作办法》)、《公开募集开放式证券投资基金流动性风险管理规定》、《证券投资基金销售管理办法》(以下简称《销售办法》)、《公开募集证券投资基金信息披露管理办法》(以下简称《信息披露办法》)等有关法律法规以及《国金量化多因子股票型证券投资基金基金合同》编写。

本招募说明书阐述了国金量化多因子股票型证券投资基金的投资目标、策略、风险、费率等与投资者投资决策有关的全部必要事项,投资者在做出投资决策前应仔细阅读本招募说明书。本基金管理人承诺本招募说明书不存在任何虚假记载、误导性陈述或重大遗漏,并对其真实性、准确性、完整性承担法律责任。

本基金是根据本招募说明书所载明的资料申请募集的。本基金管理人没有委托或授权任何其他人提供未在本招募说明书中载明的信息,或对本招募说明书作任何解释或者说明。

本招募说明书根据本基金的基金合同编写,并经中国证监会注册。基金合同是约定基金合同当事人之间权利、义务的法律文件。基金投资者依基金合同取得基金份额,即成为基金份额持有人和基金合同当事人,其持有基金份额的行为本身即表明其对基金合同的承认和接受,并按照《基金法》、基金合同及其他有关规定享有权利、承担义务。基金投资者欲了解本基金份额持有人的权利和义务,应详细查阅基金合同。

## 二、释义

在本招募说明书中，除非文意另有所指，下列词语或简称具有如下含义：

- 1、基金或本基金：指国金量化多因子股票型证券投资基金
- 2、基金管理人：指国金基金管理有限公司
- 3、基金托管人：指中国银行股份有限公司
- 4、基金合同：指《国金量化多因子股票型证券投资基金基金合同》及对基金合同的任何有效修订和补充
- 5、托管协议：指基金管理人与基金托管人就本基金签订之《国金量化多因子股票型证券投资基金托管协议》及对该托管协议的任何有效修订和补充
- 6、招募说明书、本招募说明书：指《国金量化多因子股票型证券投资基金招募说明书》及其更新
- 7、基金份额发售公告：指《国金量化多因子股票型证券投资基金基金份额发售公告》
- 8、基金产品资料概要：指《国金量化多因子股票型证券投资基金基金产品资料概要》及其更新（本基金合同关于基金产品资料概要的编制、披露及更新等内容，将不晚于 2020 年 9 月 1 日起执行）
- 9、法律法规：指中国现行有效并公布实施的法律、行政法规、规范性文件、司法解释、行政规章以及其他对基金合同当事人有约束力的决定、决议、通知等
- 10、《基金法》：指 2003 年 10 月 28 日经第十届全国人民代表大会常务委员会第五次会议通过，经 2012 年 12 月 28 日第十一届全国人民代表大会常务委员会第三十次会议修订，自 2013 年 6 月 1 日起实施，并经 2015 年 4 月 24 日第十二届全国人民代表大会常务委员会第十四次会议《全国人民代表大会常务委员会关于修改〈中华人民共和国港口法〉等七部法律的决定》修改的《中华人民共和国证券投资基金法》及颁布机关对其不时做出的修订
- 11、《销售办法》：指中国证监会 2013 年 3 月 15 日颁布、同年 6 月 1 日实施的《证券投资基金销售管理办法》及颁布机关对其不时做出的修订
- 12、《信息披露办法》：指中国证监会 2019 年 7 月 26 日颁布、同年 9 月 1 日实施的《公开募集证券投资基金信息披露管理办法》及颁布机关对其不时做出

的修订

13、《运作办法》：指中国证监会 2014 年 7 月 7 日颁布、同年 8 月 8 日实施的《公开募集证券投资基金运作管理办法》及颁布机关对其不时做出的修订

14、《流动性风险管理规定》：指中国证监会 2017 年 8 月 31 日颁布，同年 10 月 1 日实施的《公开募集开放式证券投资基金流动性风险管理规定》及颁布机关对其不时做出的修订

15、中国证监会：指中国证券监督管理委员会

16、银行业监督管理机构：指中国人民银行和/或中国银行业监督管理委员会

17、基金合同当事人：指受基金合同约束，根据基金合同享有权利并承担义务的法律主体，包括基金管理人、基金托管人和基金份额持有人

18、个人投资者：指依据有关法律法规规定可投资于证券投资基金的自然人

19、机构投资者：指依法可以投资证券投资基金的、在中华人民共和国境内合法登记并存续或经有关政府部门批准设立并存续的企业法人、事业法人、社会团体或其他组织

20、合格境外机构投资者：指符合《合格境外机构投资者境内证券投资管理暂行办法》及相关法律法规规定可以投资于在中国境内依法募集的证券投资基金的中国境外的机构投资者

21、投资人、投资者：指个人投资者、机构投资者和合格境外机构投资者以及法律法规或中国证监会允许购买证券投资基金的其他投资人的合称

22、基金份额持有人：指依基金合同和招募说明书合法取得基金份额的投资人

23、基金销售业务：指基金管理人或销售机构宣传推介基金，发售基金份额，办理基金份额的申购、赎回、转换、转托管及定期定额投资等业务

24、销售机构：指国金基金管理有限公司以及符合《销售办法》和中国证监会规定的其他条件，取得基金销售业务资格并与基金管理人签订了基金销售服务协议，办理基金销售业务的机构

25、登记业务：指基金登记、存管、过户、清算和结算业务，具体内容包括投资人基金账户的建立和管理、基金份额登记、基金销售业务的确认、清算和结

---

---

算、代理发放红利、建立并保管基金份额持有人名册和办理非交易过户等

26、**登记机构**：指办理登记业务的机构。本基金的登记机构为国金基金管理有限公司或接受国金基金管理有限公司委托代为办理登记业务的机构

27、**基金账户**：指登记机构为投资人开立的、记录其持有的、基金管理人所管理的基金份额余额及其变动情况的账户

28、**基金交易账户**：指销售机构为投资人开立的、记录投资人通过该销售机构办理认购、申购、赎回、转换、转托管及定期定额投资等业务而引起的基金份额变动及结余情况的账户

29、**基金合同生效日**：指基金募集达到法律法规规定及基金合同规定的条件，基金管理人向中国证监会办理基金备案手续完毕，并获得中国证监会书面确认的日期

30、**基金合同终止日**：指基金合同规定的基金合同终止事由出现后，基金财产清算完毕，清算结果报中国证监会备案并予以公告的日期

31、**基金募集期**：指自基金份额发售之日起至发售结束之日止的期间，最长不得超过三个月

32、**存续期**：指基金合同生效日至终止日之间的不定期期限

33、**工作日**：指上海证券交易所、深圳证券交易所的正常交易日

34、**T日**：指销售机构在规定时间受理投资人申购、赎回或其他业务申请的开放日

35、**T+n日**：指自T日起第n个工作日（不包含T日）

36、**开放日**：指为投资人办理基金份额申购、赎回或其他业务的工作日

37、**开放时间**：指开放日基金接受申购、赎回或其他交易的时间段

38、**《业务规则》**：指《国金基金管理有限公司开放式基金业务规则》，是规范基金管理人所管理的开放式证券投资基金登记方面的业务规则，由基金管理人 and 投资人共同遵守

39、**认购**：指在基金募集期内，投资人根据基金合同和招募说明书的规定申请购买基金份额的行为

40、**申购**：指基金合同生效后，投资人根据基金合同和招募说明书的规定申请购买基金份额的行为



41、赎回：指基金合同生效后，基金份额持有人按基金合同和招募说明书规定的条件要求将基金份额兑换为现金的行为

42、摆动定价机制：指当本基金遭遇大额申购赎回时，通过调整基金份额净值的方式，将基金调整投资组合的市场冲击成本分配给实际申购、赎回的投资者，从而减少对存量基金份额持有人利益的不利影响，确保投资者的合法权益不受损害并得到公平对待

43、基金转换：指基金份额持有人按照基金合同和基金管理人届时有效公告规定的条件，申请将其持有基金管理人管理的、某一基金的基金份额转换为基金管理人管理的其他基金基金份额的行为

44、转托管：指基金份额持有人在本基金的不同销售机构之间实施的变更所持基金份额销售机构的操作

45、定期定额投资计划：指投资人通过有关销售机构提出申请，约定每期申购日、扣款金额及扣款方式，由销售机构于每期约定扣款日在投资人指定银行账户内自动完成扣款及受理基金申购申请的一种投资方式

46、巨额赎回：指本基金单个开放日，基金净赎回申请（赎回申请份额总数加上基金转换中转出申请份额总数后扣除申购申请份额总数及基金转换中转入申请份额总数后的余额）超过上一开放日基金总份额的 10%

47、元：指人民币元

48、基金收益：指基金投资所得红利、股息、债券利息、买卖证券价差、银行存款利息、已实现的其他合法收入及因运用基金财产带来的成本和费用的节约

49、基金资产总值：指基金拥有的各类有价证券、银行存款本息、基金应收申购款及其他资产的价值总和

50、基金资产净值：指基金资产总值减去基金负债后的价值

51、基金份额净值：指计算日基金资产净值除以计算日基金份额总数

52、基金资产估值：指计算评估基金资产和负债的价值，以确定基金资产净值和基金份额净值的过程

53、流动性受限资产：指由于法律法规、监管、合同或操作障碍等原因无法以合理价格予以变现的资产，包括但不限于到期日在 10 个交易日以上的逆回购与银行定期存款（含协议约定有条件提前支取的银行存款）、停牌股票、流通受

---

---

限的新股及非公开发行股票、资产支持证券、因发行人债务违约无法进行转让或交易的债券等

54、指定媒介：指中国证监会指定的用以进行信息披露的全国性报刊及指定互联网网站（包括基金管理人网站、基金托管人网站、中国证监会基金电子披露网站）等媒介

55、不可抗力：指基金合同当事人不能预见、不能避免且不能克服的客观事件

以上释义中涉及法律法规、业务规则的内容，法律法规、业务规则修订后，如适用本基金，相关内容以修订后法律法规、业务规则为准。

### 三、基金管理人

#### (一) 基金管理人概况

名称：国金基金管理有限公司

成立日期：2011年11月2日

住所：北京市怀柔区府前街三号楼3-6

办公地址：北京市海淀区西三环北路87号国际财经中心D座14层

法定代表人：尹庆军

组织形式：有限责任公司

联系电话：010-88005888

注册资本：3.6亿元人民币

股权结构：

国金基金管理有限公司股东为国金证券股份有限公司、苏州工业园区兆润投资控股集团有限公司、广东宝丽华新能源股份有限公司、涌金投资控股有限公司，四家企业共同出资3.6亿元人民币，出资比例分别为49%、19.5%、19.5%和12%。

#### (二) 主要人员情况

##### 1、董事会成员

纪路先生，董事长，硕士 EMBA。历任博时基金管理有限公司研究员，金信证券有限责任公司投资研究中心总经理，国金证券股份有限公司研究所总经理。现任国金证券股份有限公司副总经理，国金基金管理有限公司董事长，国金证券（香港）有限公司董事，国金财务（香港）有限公司董事，国金证券上海投资咨询分公司总经理，上海国金理益财富基金销售有限公司执行董事。

金鹏先生，董事，研究生学历。历任涌金期货经纪有限公司总经理助理，上海涌金理财顾问有限公司副总经理，河北财金投资有限公司总经理，涌金实业（集团）有限公司副总裁，国金证券有限责任公司风险控制中心总经理，国金证券股份有限公司董事、副总经理、监事、监事会主席，国金期货有限责任公司董事长。现任国金证券股份有限公司董事、总经理，国金创新投资有限公司董事长，国金期货有限责任公司董事，国金基金管理有限公司董事，国金证券（香港）有限公司董事，国金金融控股（香港）有限公司董事。

黄艳女士，董事，硕士，高级经济师。历任华夏银行苏州支行国际业务部职员，苏州工业园区国有资产经营公司投资银行部职员，苏州工业园区地产经营管理公司综合部副总经理、总经理，苏州工业园区地产经营管理公司总裁助理、副总裁。现任苏州工业园区经济发展有限公司副总裁，国金基金管理有限公司董事。

宁远喜先生，董事，硕士。历任三九集团工程有限公司办公室主任，深圳伯龙建筑工程有限公司总经理助理，广东宝丽华集团有限公司广告部经理，广东宝丽华实业股份有限公司董事会秘书。现任广东宝丽华新能源股份有限公司董事长，广东宝新资产管理有限公司执行董事，宝新融资租赁有限公司执行董事，广东信用宝征信管理有限公司执行董事，梅州客商银行股份有限公司董事长，百合佳缘网络集团股份有限公司副董事长，国金基金管理有限公司董事，深圳微金所金融信息服务有限公司董事，宝合金服投资管理股份有限公司董事。

赵煜先生，董事，学士。历任北京台都汽车安全设备有限公司销售经理，北京顶峰贸易公司销售经理，上海浦东中软科技发展有限公司副总经理。现任涌金实业（集团）有限公司董事长助理，国金基金管理有限公司董事。

尹庆军先生，董事，硕士。历任中央编译局世界所助理研究员、办公厅科研外事秘书，中央编译出版社出版部主任，博时基金管理有限公司人力资源部总经理、董事会秘书、监事，国金基金管理有限公司（筹）拟任督察长，国金基金管理有限公司督察长。现任国金基金管理有限公司董事、总经理，北京千石创富资本管理有限公司董事长。

张克东先生，独立董事，学士，注册会计师。历任煤炭工业部技术发展司、煤炭科学研究总院科员、主任科员，中国国际经济咨询公司、中信会计师事务所咨询员、项目经理，中信会计师事务所副主任，中天信会计师事务所副主任。现任信永中和会计师事务所副总经理、合伙人，国金基金管理有限公司独立董事。

鲍卉芳女士，独立董事，硕士。历任湖北省郟阳地区法律顾问处律师，最高人民检察院法纪厅书记员，北京市中银律师事务所律师，北京市博宇律师事务所律师，北京市大成律师事务所律师，北京市同维律师事务所律师。现任北京市康达律师事务所合伙人、律师，国金基金管理有限公司独立董事。

张勇先生，独立董事，硕士，高级经济师。历任中国建设银行北京分行二处副处长，中国建设银行北京信托公司总经理，中国信达资产管理股份有限公司托

管清算部总经理，中国金谷国际信托有限责任公司董事长。现任国金基金管理有限公司独立董事。

## 2、监事会成员

刘泮先生，监事会主席，硕士。历任南方报业传媒集团资深记者，广东宝丽华新能源股份有限公司董事会秘书、董事。现任广东宝丽华新能源股份有限公司副董事长、总经理兼董事会秘书，国金基金管理有限公司监事会主席、股东代表监事。

许强先生，监事，硕士。历任苏州商品交易所交易部、交割部、信息部总经理，中国华通物产集团经易期货经纪有限公司副总裁，苏州工业园区国有资产经营公司投资银行部总经理，苏州工业园区地产经营管理公司投资部总经理。现任苏州工业园区资产管理有限公司董事长、国金基金管理有限公司股东代表监事。

刘容女士，职工代表监事，硕士。历任北大方正物产集团农产品部期货研究员兼总办会助理，国金基金管理有限公司（筹）风险管理部风险分析师，国金基金管理有限公司风险管理部风险分析师兼董事会秘书、合规风控部总经理助理、合规风控部副总经理。现任国金基金管理有限公司合规风控部总经理、职工代表监事，北京千石创富资本管理有限公司股东代表监事。

于晓莲女士，职工代表监事，学士。历任中国建设银行投资托管服务部基金会计，国金基金管理有限公司（筹）清算部基金会计，国金基金管理有限公司基金清算部副总经理。现任国金基金管理有限公司运营支持部副总经理、职工代表监事。

## 3、总经理及其他高级管理人员

纪路先生，董事长，硕士 EMBA。简历请见上文。

尹庆军先生，总经理，硕士。简历请见上文。

张丽女士，督察长，硕士，通过国家司法考试，国际注册内部审计师。历任科学出版社法律事务部内部法律顾问，国金基金管理有限公司（筹）监察稽核部法律顾问，国金基金管理有限公司监察稽核部法律顾问、监察稽核部副总经理兼法律顾问、监察稽核部总经理。现任国金基金管理有限公司督察长。

聂武鹏先生，副总经理，首席信息官，硕士。历任天虹商场股份有限公司培训专员，TCL 集团股份有限公司招聘及培训经理，深圳迅雷网络技术有限公司

高级招聘经理、国金基金管理有限公司(筹)综合管理部总经理助理兼人力资本经理,国金基金管理有限公司总经理助理、运营总监兼运营支持部总经理、职工代表监事。现任国金基金管理有限公司副总经理、首席信息官兼运营总监,北京千石创富资本管理有限公司监事会主席。

陈琨先生,副总经理,硕士。历任平安证券南京营业部营销部、银证通部营销总监,平安集团渠道发展事业部团队主管,中海基金管理有限公司机构业务部高级经理、渠道业务部副总监、营销中心副总经理、总经理室总经理助理,南华基金管理有限公司副总经理。现任国金基金管理有限公司副总经理兼市场总监。

#### 4、基金经理

宫雪女士,博士。历任博时基金管理有限公司股票投资部产业分析师,国金基金管理有限公司产品经理、行业分析师、产品与金融工程部总经理、指数投资部副总经理、指数投资事业部总经理、量化投资事业三部总经理兼产品中心代总经理。现任国金基金管理有限公司创新投资部总经理。截至本招募说明书更新公布之日,宫雪女士兼任国金沪深300指数增强证券投资基金、国金上证50指数增强证券投资基金(LOF)、国金鑫新灵活配置混合型证券投资基金(LOF)、国金鑫瑞灵活配置混合型证券投资基金、国金标普中国A股低波红利指数增强证券投资基金(LOF)、国金量化多策略灵活配置混合型证券投资基金、国金量化添利定期开放债券型发起式证券投资基金的基金经理。

#### 5、投资决策委员会成员名单

投资决策委员会成员包括公司总经理尹庆军先生,总经理助理兼固定收益投资总监于涛先生,交易总监兼基金交易部总经理詹毛毛先生,量化投资事业部总经理兼投资经理姚加红先生,创新投资部总经理兼基金经理宫雪女士,研究部总经理兼基金经理尹海峰先生,固定收益投资部总经理兼基金经理徐艳芳女士,主动权益投资总监兼主动权益投资部总经理张航先生,基金经理刘辉先生。

#### 6、上述人员之间均不存在近亲属关系。

##### (三) 基金管理人的职责

1、依法募集资金,办理或者委托经中国证监会认定的其他机构代为办理基金份额的发售、申购、赎回和登记事宜。

2、办理本基金备案手续。

- 3、对所管理的不同基金财产分别管理、分别记账，进行证券投资。
- 4、按照基金合同的约定确定基金收益分配方案，及时向基金份额持有人分配收益。
- 5、进行基金会计核算并编制基金财务会计报告。
- 6、编制基金定期报告，包括季度报告、中期报告和年度报告。
- 7、计算并公告基金净值信息，确定基金份额申购、赎回价格。
- 8、严格按照《基金法》、基金合同及其他有关规定，履行信息披露及报告义务。
- 9、按照规定召集基金份额持有人大会。
- 10、保存基金财产管理业务活动的记录、账册、报表和其他相关资料。
- 11、以基金管理人名义，代表本基金份额持有人利益行使诉讼权利或者实施其他法律行为。
- 12、中国证监会规定的其他职责。

#### (四) 基金管理人承诺

1、基金管理人承诺不从事违反《中华人民共和国证券法》的行为，并承诺建立健全内部控制制度，采取有效措施，防止违反《中华人民共和国证券法》行为的发生。

2、基金管理人承诺不从事违反《基金法》的行为，并承诺建立健全内部风险控制制度，采取有效措施，防止下列行为的发生：

- (1) 将其固有财产或者他人财产混同于基金资产从事证券投资。
- (2) 不公平地对待其管理的不同基金资产。
- (3) 承销证券。
- (4) 将基金财产用于抵押、担保、资金拆借或者贷款。
- (5) 从事承担无限责任的投资。
- (6) 利用基金财产或职务之便为基金份额持有人以外的第三人牟取利益。
- (7) 向基金份额持有人违规承诺收益或者承担损失。
- (8) 侵占、挪用基金财产。
- (9) 泄露因职务便利获取的未公开信息、利用该信息从事或者明示、暗示他人从事相关的交易活动。

(10) 玩忽职守，不按照规定履行职责。

(11) 法律、行政法规和中国证监会规定禁止的其他行为

3、基金管理人承诺不从事证券法规规定禁止从事的其他行为。

4、基金管理人承诺加强人员管理，强化职业操守，督促和约束员工遵守国家有关法律、法规、规章及行业规范，诚实信用、勤勉尽责，不从事以下活动：

(1) 越权或违规经营。

(2) 违反基金合同或托管协议。

(3) 故意损害基金份额持有人或其他基金相关机构的合法权益。

(4) 在包括向中国证监会报送的资料中进行虚假信息披露。

(5) 拒绝、干扰、阻挠或严重影响中国证监会依法监管。

(6) 玩忽职守、滥用职权。

(7) 泄露在任职期间知悉的有关证券、基金的商业秘密、尚未依法公开的基金投资内容、基金投资计划等信息。

(8) 除按基金管理人制度进行基金运作投资外，直接或间接进行其他股票投资。

(9) 协助、接受委托或以其他任何形式为其他组织或个人进行证券交易。

(10) 违反证券交易场所业务规则，利用对敲、对倒、倒仓等手段操纵市场价格，扰乱市场秩序。

(11) 贬损同行，以提高自己。

(12) 在公开信息披露和广告中故意含有虚假、误导、欺诈成分。

(13) 以不正当手段谋求业务发展。

(14) 有悖社会公德，损害证券投资基金人员形象。

(15) 其他法律、行政法规禁止的行为。

5、基金经理承诺

(1) 依照有关法律、法规、规章和基金合同的规定，本着勤勉谨慎的原则为基金份额持有人谋取最大利益。

(2) 不利用职务之便为自己、受雇人或任何第三者谋取利益。

(3) 不泄露在任职期间知悉的有关证券、基金的商业秘密，尚未依法公开的基金投资内容、基金投资计划等信息，或利用该信息从事或者明示、暗示他人



从事相关的交易活动。

(4) 不以任何形式为其他组织或个人进行证券交易。

(五) 基金管理人的内部控制制度

#### 1、内部控制的原则

(1) 全面性原则：内部控制必须覆盖公司的所有部门和岗位，渗透各项业务过程和业务环节。

(2) 独立性原则：设立独立的合规风控部，合规风控部保持高度的独立性和权威性，负责对公司各部门风险控制工作进行稽核和检查。

(3) 相互制约原则：各部门在内部组织结构的设计上要形成一种相互制约的机制，建立不同岗位之间的制衡体系。

(4) 定性和定量相结合原则：建立完备的风险管理指标体系，使风险管理更具客观性和操作性。

#### 2、内部控制的体系结构

公司的内部控制体系结构是一个分工明确、相互牵制的组织结构，由最高管理层对内部控制负最终责任，各个业务部门负责本部门的风险评估和监控，合规风控部负责监察公司的风险管理措施的执行。具体而言，包括如下组成部分：

(1) 董事会：负责制定公司的内部控制政策，对内部控制负完全的和最终的责任。

(2) 督察长：独立行使督察权利；直接对董事会负责；及时向董事会及/或董事会下设的相关专门委员会提交有关公司规范运作和风险控制方面的工作报告。

(3) 投资决策委员会：负责指导基金财产的运作、制定本基金的资产配置方案和基本的投资策略。

(4) 风险控制委员会：负责对基金投资运作的风险进行测量和监控。

(5) 合规风控部：负责对公司风险管理政策和措施的执行情况进行监察，并为每一个部门的风险管理系统的发展提供协助，使公司在一种风险管理和控制的环境中实现业务目标，并负责对投资事前及事中的风险监控，具体落实针对投研运作的相关法律法规、公司制度及日常的投研风控决策，设置相应的投研风控措施，并对各投资组合风险进行分析，对发现的异常及时向相关部门反馈，以作

为调整投资决策的依据。

(6) 业务部门：风险管理是每一个业务部门最首要的责任。部门负责人对本部门的风险负全部责任，负责履行公司的风险管理程序，负责本部门的风险管理系统的开发、执行和维护，用于识别、监控和降低风险。

### 3、内部控制的措施

(1) 建立、健全内控体系，完善内控制度：公司建立、健全了内控结构，高管人员关于内控有明确的分工，确保各项业务活动有恰当的组织授权，确保监察稽核工作是独立的，并得到高管人员的支持，同时置备操作手册，并定期更新。

(2) 建立相互分离、相互制衡的内控机制：建立、健全了各项制度，做到基金经理分开，投资决策分开，基金交易集中，形成不同部门、不同岗位之间的制衡机制，从制度上减少和防范风险。

(3) 建立、健全岗位责任制：建立、健全了岗位责任制，使每个员工都明确自己的任务、职责，并及时将各自工作领域中的风险隐患上报，以防范和减少风险。

(4) 建立风险分类、识别、评估、报告、提示程序：分别建立了公司营运风险和投资风险控制委员会，使用适合的程序，确认和评估与公司运作和投资有关的风险；公司建立了自下而上的风险报告程序，对风险隐患进行层层汇报，使各个层次的人员及时掌握风险状况，从而以最快速度作出决策。

(5) 建立内部监控系统：建立了有效的内部监控系统，如电脑预警系统、投资监控系统，能对可能出现的各种风险进行全面和实时的监控。

(6) 使用数量化的风险管理手段：采取数量化、技术化的风险控制手段，建立数量化的风险管理模型，用以提示指数趋势、行业及个股的风险，以便公司及时采取有效的措施，对风险进行分散、控制和规避，尽可能地减少损失。

(7) 提供足够的培训：制定了完整的培训计划，为所有员工提供足够和适当的培训，使员工明确其职责所在，控制风险。

### 4、基金管理人关于内部合规控制声明书

(1) 基金管理人承诺以上关于内部控制制度的披露真实、准确。

(2) 基金管理人承诺根据市场变化和公司发展不断完善内部合规控制。

## 四、基金托管人

### (一) 基本情况

名称：中国银行股份有限公司（简称“中国银行”）

住所及办公地址：北京市西城区复兴门内大街1号

首次注册登记日期：1983年10月31日

注册资本：人民币贰仟玖佰肆拾叁亿捌仟柒佰柒拾玖万壹仟贰佰肆拾壹元整

法定代表人：刘连舸

基金托管业务批准文号：中国证监会证监基字【1998】24号

托管部门信息披露联系人：许俊

传真：（010）66594942

中国银行客服电话：95566

### (二) 基金托管部门及主要人员情况

中国银行托管业务部设立于1998年，现有员工110余人，大部分员工具有丰富的银行、证券、基金、信托从业经验，且具有海外工作、学习或培训经历，60%以上的员工具有硕士以上学位或高级职称。为给客户提供专业化的托管服务，中国银行已在境内、外分行开展托管业务。

作为国内首批开展证券投资基金托管业务的商业银行，中国银行拥有证券投资基金、基金（一对多、一对一）、社保基金、保险资金、QFII、RQFII、QDII、境外三类机构、券商资产管理计划、信托计划、企业年金、银行理财产品、股权基金、私募基金、资金托管等门类齐全、产品丰富的托管业务体系。在国内，中国银行首家开展绩效评估、风险分析等增值服务，为各类客户提供个性化的托管增值服务，是国内领先的大型中资托管银行。

### (三) 证券投资基金托管情况

截至2020年6月30日，中国银行已托管830只证券投资基金，其中境内基金783只，QDII基金47只，覆盖了股票型、债券型、混合型、货币型、指数型、FOF等多种类型的基金，满足了不同客户多元化的投资理财需求，基金托管规模位居同业前列。

### (四) 托管业务的内部控制制度

中国银行托管业务部风险管理与控制工作是中国银行全面风险控制工作的组成部分，秉承中国银行风险控制理念，坚持“规范运作、稳健经营”的原则。中国银行托管业务部风险控制工作贯穿业务各环节，通过风险识别与评估、风险控制措施设定及制度建设、内外部检查及审计等措施强化托管业务全员、全面、全程的风险管控。

2007年起，中国银行连续聘请外部会计会计师事务所开展托管业务内部控制审阅工作。先后获得基于“SAS70”、“AAF01/06”“ISAE3402”和“SSAE16”等国际主流内控审阅准则的无保留意见的审阅报告。2017年，中国银行继续获得了基于“ISAE3402”和“SSAE16”双准则的内部控制审计报告。中国银行托管业务内控制度完善，内控措施严密，能够有效保证托管资产的安全。

#### （五）托管人对管理人运作基金进行监督的方法和程序

根据《中华人民共和国证券投资基金法》、《公开募集证券投资基金运作管理办法》的相关规定，基金托管人发现基金管理人的投资指令违反法律、行政法规和其他有关规定，或者违反基金合同约定的，应当拒绝执行，及时通知基金管理人，并及时向国务院证券监督管理机构报告。基金托管人如发现基金管理人依据交易程序已经生效的投资指令违反法律、行政法规和其他有关规定，或者违反基金合同约定的，应当及时通知基金管理人，并及时向国务院证券监督管理机构报告。

---

---

## 五、相关服务机构

### 一、基金份额发售机构

#### (一) 直销机构

##### 1、国金基金管理有限公司直销中心

注册地址：北京市怀柔区府前街三号楼 3-6

办公地址：北京市海淀区西三环北路 87 号国际财经中心 D 座 14 层

法定代表人：尹庆军

联系人：肖娜

联系电话：010-88005819

客服信箱：[service@gfund.com](mailto:service@gfund.com)

客服电话：4000-2000-18

传真：010-88005816

网站：<http://www.gfund.com>

##### 2、国金基金移动客户端

移动客户端（APP）名称：及第理财

目前支持的移动客户端支付渠道：通联支付

客户服务电话：4000-2000-18

客户服务信箱：[service@gfund.com](mailto:service@gfund.com)

#### (二) 其他销售机构

##### (1) 中国银行股份有限公司

住所：北京市西城区复兴门内大街 1 号

办公地址：北京市西城区复兴门内大街 1 号

法定代表人：陈四清

联系人：陈洪源

客服电话：95566

网址：[www.boc.cn](http://www.boc.cn)

##### (2) 苏州银行股份有限公司

注册地址：江苏苏州工业园区钟园路 728 号

办公地址：江苏苏州工业园区钟园路 728 号

法定代表人：王兰凤

客服电话：96067

网址：[www.suzhoubank.com](http://www.suzhoubank.com)

(3) 深圳前海微众银行股份有限公司

注册地址：广东省深圳市前海深港合作区前湾一路 1 号 A 栋 201 室

办公地址：深圳市南山区沙河西路 1819 号深圳湾科技生态园 7 栋 A 座

法定代表人：顾敏

联系人：张建霖

电话：0755-84354739

客服电话：400-999-8800

网址：[www.webank.com](http://www.webank.com)

(4) 国金证券股份有限公司

注册地址：四川省成都市东城根上街 95 号

办公地址：四川省成都市东城根上街 95 号

法定代表人：冉云

联系人：杜晶

电话：028-86690057

传真号码：028-86690126

客服电话：95310

网址：[www.gjq.com.cn](http://www.gjq.com.cn)

(5) 国泰君安证券股份有限公司

注册地址：中国（上海）自由贸易试验区商城路 618 号

办公地址：上海市静安区南京西路 768 号国泰君安大厦

法定代表人：贺青

联系电话：021-38676666

传真：021-38670666

联系人：黄博铭

网址：[www.gtja.com](http://www.gtja.com)

服务热线：95521 / 4008888666

(6) 中信建投证券股份有限公司

注册地址:北京市朝阳区安立路66号4号

办公地址:北京市东城区朝阳门内大街2号B座18层

法定代表人:王常青

客服电话:95587/4008-888-108

网址:www.csc108.com

(7) 招商证券股份有限公司

注册地址:深圳市福田区益田路江苏大厦38-45层

办公地址:深圳市福田区益田路江苏大厦38-45层

法定代表人:宫少林

联系人:黄婵君

电话:0755-82960167

客服电话:95565, 4008-888-111

网址:www.newone.com.cn

(8) 中信证券股份有限公司

注册地址:广东省深圳市福田区中心三路8号卓越时代广场(二期)北座

办公地址:北京市朝阳区亮马桥路48号中信证券大厦

法定代表人:王东明

联系人:侯艳红

电话:010-60838995

客服电话:95548

网址:www.cs.ecitic.com

(9) 申万宏源证券有限公司

注册地址:上海市徐汇区长乐路989号45层

办公地址:上海市徐汇区长乐路989号45层(邮编:200031)

法定代表人:李梅

客服电话:95523 或 4008895523

网址:www.swhysc.com

(10) 申万宏源西部证券有限公司

注册地址:新疆乌鲁木齐市高新区(新市区)北京南路 358 号大成国际大厦  
20 楼 2005 室

办公地址:北京市西城区太平桥大街 19 号

法定代表人:许建平

客服电话:4008-000-562

网址:www.hysec.com

(11) 安信证券股份有限公司

注册地址:深圳市福田区金田路 4018 号安联大厦 35 层、28 层 A02 单元

办公地址:深圳市福田区金田路 4018 号安联大厦 35 层、28 层 A02 单元,深  
圳市福田区深南大道 2008 号中国凤凰大厦 1 号楼 9 层

法定代表人:黄炎勋

客服电话:95517

网址: <http://www.essence.com.cn/>

(12) 民生证券股份有限公司

注册地址:北京市东城区建国门内大街 28 号民生金融中心 A 座 16-18 层

邮政编码:100005

法定代表人:冯鹤年

联系人:韩秀萍

电话:010-85127609

传真:010-85127641

客服电话:95376

网址:www.msza.com

(13) 中信证券(山东)有限责任公司

注册地址:青岛市崂山区深圳路 222 号青岛国际金融广场 1 号楼 20 层

办公地址:青岛市崂山区深圳路 222 号青岛国际金融广场 1 号楼 20 层

法定代表人:杨宝林

联系人:吴忠超

电话:0532-85022326

客服电话:95548



---

网址: [www.citicssd.com](http://www.citicssd.com)

(14) 光大证券股份有限公司

注册地址: 上海市静安区新闻路 1508 号

办公地址: 上海市静安区新闻路 1508 号

法定代表人: 刘秋明

客服电话: 95525

网址: [www.ebscn.com](http://www.ebscn.com)

(15) 平安证券股份有限公司

注册地址: 深圳市福田区中心区金田路 4036 号荣超大厦 16-20 层

法定代表人: 何之江

客服电话: 95511-8

网址: [stock.pingan.com](http://stock.pingan.com)

(16) 东海证券股份有限公司

注册地址: 江苏省常州延陵西路 23 号投资广场 18 层

办公地址: 上海市浦东新区东方路 1928 号东海证券大厦

法定代表人: 钱俊文

客服电话: 95531; 400-8888-588

网址: [www.longone.com.cn](http://www.longone.com.cn)

(17) 国融证券股份有限公司

注册地址: 内蒙古自治区呼和浩特市武川县腾飞大道 1 号 4 楼

邮政编码: 011700

法定代表人: 张智河

客服电话: 95385

网址: <http://www.grzq.com>

(18) 华金证券股份有限公司

注册地址: 中国(上海)自由贸易试验区杨高南路 759 号 30 层

邮政编码: 200127

法定代表人: 宋卫东

联系人: 秦臻

---

电话：021-20655593

传真：021-20655577

客服电话：4008211357

网址：[www.huajinsc.cn](http://www.huajinsc.cn)

(19) 国元证券股份有限公司

注册地址：中国安徽省合肥市梅山路18号

邮政编码：232000

法定代表人：蔡咏

联系人：米硕

电话：0551-68167601

传真：0551-68167601

客服电话：95578

网址：[www.gyzq.com.cn](http://www.gyzq.com.cn)

(20) 华西证券股份有限公司

注册地址：成都市高新区天府二街198号华西证券大厦

法定代表人：杨炯洋

联系人：周志茹

电话：028-86135991

客服电话：95584

网址：[www.hx168.com.cn](http://www.hx168.com.cn)

(21) 国都证券股份有限公司

注册地址：北京市东城区东直门南大街3号国华投资大厦9层10层

办公地址：北京市东城区东直门南大街3号国华投资大厦9层10层

法定代表人：翁振杰

联系人：黄静

电话：010-84183333

网址：[www.guodu.com](http://www.guodu.com)

客户服务电话：400-818-8118

(22) 联储证券有限责任公司

---

---

注册地址：深圳市福田区福田街道岗厦社区深南大道南侧金地中心大厦 9 楼

邮政编码：518028

法定代表人：吕春卫

联系人：丁倩云

电话：010-86499427

传真：010-86499401

客服电话：400-620-6868

网址：[www.lczq.com](http://www.lczq.com)

(23) 恒泰证券股份有限公司

注册地址：内蒙古呼和浩特市新城区海拉尔东街满世尚都办公商业综合楼

办公地址：内蒙古呼和浩特市新城区海拉尔东街满世尚都办公商业综合楼

法定代表人：庞介民

客服电话：956088，4001966188

网址：[www.cnht.com.cn](http://www.cnht.com.cn)

(24) 东北证券股份有限公司

注册地址：长春市生态大街 6666 号

办公地址：长春市生态大街 6666 号

法定代表人：李福春

客服电话：95360

网址：[www.nesc.cn](http://www.nesc.cn)

(25) 华安证券股份有限公司

注册地址：安徽省合肥市政务文化新区天鹅湖路 198 号

邮政编码：230081

法定代表人：章宏韬

联系人：范超

电话：0551-65161821

传真：0551-65161825

网址：[www.hazq.com](http://www.hazq.com)

客服电话：95318

---

(26) 中信证券华南股份有限公司

注册地址：广州市天河区珠江西路 5 号广州国际金融中心主塔 19 层、20 层

法定代表人：胡伏云

网址：<http://www.gzs.com.cn/>

客服电话：95396

(27) 国盛证券有限责任公司

注册地址：江西省南昌市新建区子实路 1589 号

办公地址：江西省南昌市红谷滩新区凤凰中大道 1115 号北京银行南昌分行  
营业大楼

法定代表人：徐丽峰

客服电话：956080

网址：[www.gszq.com](http://www.gszq.com)

(28) 西部证券股份有限公司

注册地址：西安市新城东大街 319 号 8 幢 10000 室

法定代表人：徐朝晖

客服电话：95582

网址：<http://www.west95582.com/>

(29) 中信期货有限公司

注册地址：深圳市福田区中心三路 8 号卓越时代广场（二期）北座 13 层  
1301-1305 室、14 层

办公地址：深圳市福田区中心三路 8 号卓越时代广场（二期）北座 13 层  
1301-1305 室、14 层

法定代表人：张皓

联系人：刘宏莹

电话：010-60833754

传真：021-60819988

邮箱：[liuhongying@citicsf.com](mailto:liuhongying@citicsf.com)

公司网站：[www.citicsf.com](http://www.citicsf.com)

客服电话：400-990-8826

公司邮编：518048

(30) 阳光人寿保险股份有限公司

注册地址：海南省三亚市迎宾路 360-1 号三亚阳光金融广场 16 层

办公地址：北京市朝阳区朝阳门外大街乙 12 号院 1 号昆泰国际大厦 12 层

法定代表人：李科

客服热线：95510

公司网站：<http://fund.sinosig.com/>

(31) 深圳市新兰德证券投资咨询有限公司

注册地址：深圳市福田区福田街道民田路 178 号华融大厦 27 层 2704

办公地址：北京市西城区宣武门外大街 28 号富卓大厦 A 座 6 层

法定代表人：洪弘

电话：010-83363099

传真：010-83363072

联系人：文雯

客服热线：400-166-1188

公司网站：[8.jrj.com.cn](http://8.jrj.com.cn)

(32) 厦门市鑫鼎盛控股有限公司

注册地址：厦门市思明区鹭江道 2 号 1501-1502 室

办公地址：厦门市思明区鹭江道 2 号 1501-1502 室

法定代表人：陈洪生

客服电话：400-6533-789

网址：[www.xds.com.cn](http://www.xds.com.cn)

(33) 深圳众禄基金销售股份有限公司

注册地址：深圳市罗湖区笋岗街道笋西社区梨园路 8 号 HALO 广场一期四层 12-13 室

办公地址：深圳市罗湖区笋岗街道笋西社区梨园路 8 号 HALO 广场一期四层 12-13 室

法定代表人：薛峰

客服电话：4006-788-887

---

网址: [www.zlfund.cn/www.jjmmw.com](http://www.zlfund.cn/www.jjmmw.com)

(34) 上海天天基金销售有限公司

注册地址: 上海市徐汇区龙田路 190 号 2 号楼 2 层

办公地址: 上海市徐汇区宛平南路 88 号金座东方财富大厦

法定代表人: 其实

联系人: 屠彦洋

电话: 95021

客服电话: 400-1818-188

网址: [www.1234567.com.cn](http://www.1234567.com.cn)

(35) 上海好买基金销售有限公司

注册地址: 上海市虹口区场中路 685 弄 37 号 4 号楼 449 室

办公地址: 上海市浦东南路 1118 号鄂尔多斯国际大厦 903~906 室

法定代表人: 杨文斌

客服电话: 400-700-9665

网址: [www.ehowbuy.com](http://www.ehowbuy.com)

(36) 蚂蚁(杭州)基金销售有限公司

注册地址: 浙江省杭州市余杭区五常街道文一西路 969 号 3 幢 5 层 599 室

办公地址: 浙江省杭州市西湖区万塘路 18 号黄龙时代广场 B 座

法人代表: 祖国明

客户服务电话: 4000-766-123

网址: [www.fund123.cn](http://www.fund123.cn)

(37) 上海长量基金销售有限公司

注册地址: 上海市浦东新区高翔路 526 号 2 幢 220 室

办公地址: 上海市浦东新区东方路 1267 号 11 层

法定代表人: 张跃伟

客服电话: 4008202899

网址: [www.erichfund.com](http://www.erichfund.com)

(38) 浙江同花顺基金销售有限公司

注册地址: 杭州市文二西路 1 号 903 室

---

---

办公地址：杭州市余杭区同顺街 18 号同花顺新大楼

法定代表人：吴强

客服电话：952555

网址：[www.5ifund.com](http://www.5ifund.com)

(39) 上海利得基金销售有限公司

注册地址：宝山区蕴川路 5475 号 1033 室查看地址

办公地址：上海市虹口区东大名路 1098 号浦江国际金融市场 53 层

法定代表人：李兴春

客服电话：95733

网址：[www.leadfund.com.cn](http://www.leadfund.com.cn)

(40) 北京创金启富基金销售有限公司

注册地址：北京市西城区白纸坊东街 2 号院 6 号楼 712 室

邮政编码：100032

法定代表人：梁蓉

联系人：李慧慧

电话：010-66154828-8047

传真：010-63583991

客服电话：400-6262-818

网址：[www.5irich.com](http://www.5irich.com)

(41) 宜信普泽（北京）基金销售有限公司

注册地址：北京市朝阳区西大望路 1 号 9 号公寓 1008

办公地址：北京市朝阳区西大望路 1 号 9 号公寓 1008

法定代表人：戎兵

客服电话：4006099200

网址：<http://www.yixinfund.com/>

(42) 南京苏宁基金销售有限公司

注册地址：江苏省南京市玄武区苏宁大道 1-5 号

办公地址：江苏省南京市玄武区苏宁大道 1-5 号

法定代表人：王锋

---

客服电话： 95177

网址： [www.snjijin.com](http://www.snjijin.com)

(43) 北京格上富信基金销售有限公司

注册地址： 北京市朝阳区东三环北路 19 号楼 701 内 09 室

邮政编码： 100020

法定代表人： 李悦章

联系人： 曹庆展

电话： 010-65983311

客服电话： 400-066-8586

网址： [www.igesafe.com](http://www.igesafe.com)

(44) 浦领基金销售有限公司

注册地址： 北京市朝阳区望京东园四区 2 号楼 10 层 1001 号 04 室

办公地址： 北京市朝阳区望京中航资本大厦 10 层

法定代表人： 聂婉君

联系人： 李艳

电话： 010-59497361

客服电话： 400-012-5899

网址： [www.zscffund.com](http://www.zscffund.com)

(45) 通华财富（上海）基金销售有限公司

注册地址： 上海市虹口区同丰路 667 弄 107 号 201 室

办公地址： 上海市浦东新区金沪路 55 号通华科技大厦 10 楼

法定代表人： 沈丹义

客服电话： 400-101-9301

网址： [www.tonghuafund.com](http://www.tonghuafund.com)

(46) 北京汇成基金销售有限公司

注册地址： 北京市海淀区中关村大街 11 号 11 层 1108 号

办公地址： 北京市西城区西直门外大街 1 号院 2 号楼 19 层 19C13

法定代表人： 王伟刚

客服电话： 400-619-9059



---

网址: [www.hcjijin.com](http://www.hcjijin.com)

(47) 深圳盈信基金销售有限公司

注册地址: 深圳市福田区莲花街道商报东路英龙商务大厦 8 楼 A-1

邮政编码: 518000

法定代表人: 苗宏升

联系人: 王清臣

电话: 0411-6688-9822

客服电话: 4007-903-688

网址: [www.fundying.com](http://www.fundying.com)

(48) 北京晟视天下基金销售有限公司

注册地址: 北京市怀柔区九渡河镇黄坎村 735 号 03 室

邮政编码: 101404

法定代表人: 蒋煜

客服电话: 400-818-8866

网址: [www.shengshiview.com](http://www.shengshiview.com)

(49) 一路财富(北京)基金销售有限公司

注册地址: 北京市海淀区宝盛南路 1 号院 20 号楼 9 层 101-14

办公地址: 北京市海淀区奥北科技园-国泰大厦 9 层

法定代表人: 吴雪秀

客户服务电话: 400-001-1566

网址: [www.yilucaifu.com](http://www.yilucaifu.com)

(50) 北京植信基金销售有限公司

注册地址: 北京市密云县兴盛南路 8 号院 2 号楼 106 室-67

办公地址: 北京市朝阳区惠河南路盛世龙源 10 号

法定代表人: 王军辉

客服电话: 4006-802-123

网址: [www.zhixin-inv.com](http://www.zhixin-inv.com)

(51) 公司名称: 海银基金销售有限公司

注册地址: 中国(上海)自由贸易试验区银城中路 8 号 402 室

办公地址：上海市浦东新区银城中路8号4楼

法定代表人：巩巧丽

客服电话：400-808-1016

网址：[www.fundhaiyin.com](http://www.fundhaiyin.com)

(52) 上海大智慧基金销售有限公司

注册地址：中国（上海）自由贸易试验区杨高南428号1号楼1102单元

办公地址：中国上海市浦东新区杨高南路428号1号楼1102单元

法定代表人：申健

客服电话：021-20292031

网址：[www.wg.com.cn](http://www.wg.com.cn)

(53) 北京新浪仓石基金销售有限公司

注册地址：北京市海淀区东北旺西路中关村软件园二期（西扩）N-1、N-2  
地块新浪总部科研楼5层518室

办公地址：北京市海淀区西北旺东路10号院东区3号楼为明大厦C座

法定代表人：赵芯蕊

客服电话：010-62675369

网址：[www.xincai.com](http://www.xincai.com)

(54) 杭州科地瑞富基金销售有限公司

注册地址：杭州市下城区武林时代商务中心1604室

邮政编码：310000

法定代表人：陈刚

联系人：张丽琼

电话：0571-86655920

传真：0571-85269200

客服电话：0571-86655920

网址：[www.cd121.com](http://www.cd121.com)

(55) 北京辉腾汇富基金销售有限公司

注册地址：北京市东城区朝阳门北大街8号2-2-1

办公地址：北京市东城区朝阳门北大街8号富华大厦F座12层B

法定代表人：许宁

客服电话：400-829-1218

网址：[www.htfund.com](http://www.htfund.com)

(56) 济安财富(北京)基金销售有限公司

注册地址：北京市朝阳区太阳宫中路16号院1号楼3层307

办公地址：北京市朝阳区太阳宫中路16号院1号楼3层307

法定代表人：杨健

客服电话：400-673-7010

网址：[www.jianfortune.com](http://www.jianfortune.com)

(57) 上海万得基金销售有限公司

注册地址：中国(上海)自由贸易试验区福山路33号11楼B座

办公地址：上海市浦东新区浦明路1500号万得大厦11楼

法定代表人：黄伟

客服电话：400-799-1888

网址：[www.520fund.com.cn](http://www.520fund.com.cn)

(58) 凤凰金信(银川)基金销售有限公司

注册地址：宁夏回族自治区银川市金凤区阅海湾中央商务区万寿路142号14层1402

邮政编码：750000

法定代表人：程刚

联系人：张旭

电话：010-58160168

传真：010-58160173

客服电话：400-810-5919

网址：[www.fengfd.com](http://www.fengfd.com)

(59) 上海联泰基金销售有限公司

注册地址：中国(上海)自由贸易试验区富特北路277号3层310室

办公地址：上海市长宁区福泉北路518号8座3层

法定代表人：尹彬彬

客服电话： 400-118-1188

网址： : [www.66liantai.com](http://www.66liantai.com)

(60) 上海汇付基金销售有限公司

注册地址： 上海市黄浦区黄河路 333 号 201 室 A 区 056 单元

办公地址： 上海市徐汇区宜山路 700 号 C5 幢 1 楼

法定代表人： 金佶

客服电话： 021-34013999

网址： [www.hotjijin.com](http://www.hotjijin.com)

(61) 北京微动利基金销售有限公司

注册地址： 北京市石景山区古城西路 113 号 3 层 342

法定代表人： 季长军

客服电话： 400-188-5687

网址： [www.buyforyou.com.cn](http://www.buyforyou.com.cn)

(62) 上海基煜基金销售有限公司

注册地址： 上海市崇明县长兴镇潘园公路 1800 号 2 号楼 6153 室（上海泰和经济发展区）

办公地址： 上海市浦东新区银城中路 488 号太平金融大厦 1503 室

法定代表人： 王翔

客服电话： 400-820-5369

网址： <https://www.jiyufund.com.cn>

(63) 上海中正达广基金销售有限公司

注册地址： 上海市徐汇区龙腾大道 2815 号 302 室

办公地址： 上海市徐汇区龙腾大道 2815 号 302 室

法定代表人： 黄欣

客服电话： 400-6767-523

网址： [www.zhongzhengfund.com](http://www.zhongzhengfund.com)

(64) 北京虹点基金销售有限公司

注册地址： 北京市朝阳区东三环北路 17 号 10 层 1015 室

办公地址： 北京市朝阳区东三环北路 17 号 10 层 1015 室

法定代表人：何静

客服电话：400-618-0707

网址：<https://www.hongdianfund.com/>

(65) 武汉市伯嘉基金销售有限公司

注册地址：武汉市江汉区台北一路17-79号环亚大厦B座601室

办公地址：武汉市江汉区台北一路17-19号环亚大厦B座601室

法定代表人：陶捷

客服电话：400-027-9899

网址：[www.buyfunds.cn](http://www.buyfunds.cn)

(66) 上海陆金所基金销售有限公司

注册地址：上海市浦东新区陆家嘴环路1333号14楼09单元

办公地址：上海市浦东新区陆家嘴环路1333号14楼09单元

法定代表人：郭坚

客服电话：400-821-9031

网址：[www.lufunds.com](http://www.lufunds.com)

(67) 珠海盈米基金销售有限公司

注册地址：珠海市横琴新区宝华路6号105室-3491

办公地址：广州市海珠区琶洲大道东1号保利国际广场南塔1201-1203室

法定代表人：肖雯

客服电话：020-89629066

网址：<http://www.yingmi.cn/>

(68) 和耕传承基金销售有限公司

注册地址：河南自贸试验区郑州片区（郑东）东风南路东康宁街北6号楼5楼503

办公地址：河南自贸试验区郑州片区（郑东）东风南路东康宁街北6号楼5楼503

法定代表人：王旋

联系人：罗聪

电话：0371-55213196

传真：0371-85518397

客服电话：4000555671

网址：[www.hgccpb.com](http://www.hgccpb.com)

(69) 奕丰基金销售有限公司

注册地址：深圳市前海深港合作区前湾一路1号A栋201室（入驻深圳市前海商务秘书有限公司）

办公地址：深圳市南山区海德三道航天科技广场A座17楼1704室

法定代表人：TEO WEE HOWE

客服电话：400-684-0500

网址：[www.ifastps.com.cn](http://www.ifastps.com.cn)

(70) 中证金牛（北京）投资咨询有限公司

注册地址：北京市丰台区东管头1号2号楼2-45室

办公地址：北京市西城区宣武门外大街甲1号环球财讯中心A座5层

法定代表人：钱昊旻

客服电话：400-890-9998

网址：[www.jnlc.com](http://www.jnlc.com)

(71) 北京肯特瑞基金销售有限公司

注册地址：北京市海淀区西三旗建材城中路12号17号平房157

办公地址：北京市大兴区亦庄经济技术开发区科创十一街18号院京东集团总部A座15层

法定代表人：王苏宁

电话：95118

传真：010-89189566

客服电话：95118

网址：<http://kenterui.jd.com/>

(72) 大连网金基金销售有限公司

注册地址：辽宁省大连市沙河口区体坛路22号诺德大厦2层202室

办公地址：辽宁省大连市沙河口区体坛路22号诺德大厦2层202室

法定代表人：樊怀东

客服电话： 4000-899-100

网址： [www.yibaijin.com](http://www.yibaijin.com)

(73) 深圳市金斧子基金销售有限公司

注册地址：深圳市南山区粤海街道科技园中区科苑路 15 号科兴科学园 B 栋 3 单元 11 层 1108

办公地址：深圳市南山区粤海街道科技园中区科苑路 15 号科兴科学园 B 栋 3 单元 11 层 1108

法定代表人：赖任军

客服电话： 400-9302-888

公司网址： [www.jfzinv.com](http://www.jfzinv.com)

(74) 北京蛋卷基金销售有限公司

注册地址：北京市朝阳区阜通东大街 1 号院 6 号楼 2 单元 21 层 222507

办公地址：北京市朝阳区融新科技中心 C 座 17 层蛋卷基金

法定代表人：钟斐斐

联系人： 戚晓强

电话： 010-61840688

客服电话： 4001599288

网址： <https://www.danjuanapp.com>

(75) 深圳前海凯恩斯基金销售有限公司

注册地址：深圳市前海深港合作区前湾一路 1 号 A 栋 201 室（入驻深圳市前海商务秘书有限公司）

办公地址：深圳市福田区福华路 355 号皇庭中心 8 楼 E

法定代表人：高锋

客服电话： 4008048688

网址： [www.keynesasset.com](http://www.keynesasset.com)

(76) 民商基金销售(上海)有限公司

注册地址： 上海黄浦区北京东路 666 号 H 区（东座）6 楼 A31 室

邮政编码： 200120

法定代表人： 贲惠琴

---

联系人：杨一新

电话：021-50206002

传真：021-50206001

客服电话：021-50206003

网址：www.msftec.com

(77) 洪泰财富（青岛）基金销售有限责任公司

注册地址：山东省青岛市崂山区香港东路195号9号楼701室

办公地址：山东省青岛市崂山区香港东路195号9号楼701室

邮政编码：266061

法定代表人：杨雅琴

客服电话：400-8189-598

网址：www.hongtaiwealth.com

(78) 华瑞保险销售有限公司

注册地址：上海市嘉定区南翔镇众仁路399号运通星财富广场1号楼B座  
13、14层

法定代表人：路昊

联系人：张爽爽

电话：021-68595976

传真：021-68595766

客服电话：952303

网址：www.huaruisales.com

(79) 江苏汇林保大基金销售有限公司

注册地址：南京市高淳区经济开发区古檀大道47号

办公地址：南京市鼓楼区中山北路2号绿地紫峰大厦2005室

法定代表人：吴言林

联系人：张竞妍

电话：025-66046166

传真：025-56878016

网址：www.huilinbd.com



客户服务电话：025-66046166

(80) 北京百度百盈基金销售有限公司

注册地址：北京市海淀区上地十街10号1幢1层101

办公地址：北京市海淀区上地信息路甲9号奎科科技大厦

法定代表人：张旭阳

联系人：孙博超

电话：010-61952703

传真：010-61951007

客服电话：95055-4

网址：[www.baiyingfund.com](http://www.baiyingfund.com)

(81) 上海华夏财富投资管理有限公司

注册地址：上海市虹口区东大名路687号1幢2楼268室

邮政编码：200080

法定代表人：毛淮平

联系人：张静怡

电话：010-88066326

传真：010-63136184

客服电话：400-817-5666

网址：[www.amcfortune.com](http://www.amcfortune.com)

(82) 玄元保险代理有限公司

注册地址：中国（上海）自由贸易试验区张杨路707号1105室

办公地址：中国（上海）自由贸易试验区张杨路707号1105室

法定代表人：马永谱

客服电话：400-080-8208

网址：[www.100bbx.com](http://www.100bbx.com)

基金管理人可根据有关法律法规的要求，选择其他符合要求的机构销售基金，并及时公告。

## 二、登记机构

---

名称：国金基金管理有限公司

注册地址：北京市怀柔区府前街三号楼 3-6

办公地址：北京市海淀区西三环北路 87 号国际财经中心 D 座 14 层

法定代表人：尹庆军

联系人：刘雪

联系电话：010-88005921

传真：010-88005876

### 三、出具法律意见书的律师事务所

名称：上海通力律师事务所

注册地址：上海市银城中路 68 号时代金融中心 19 楼

办公地址：上海市银城中路 68 号时代金融中心 19 楼

负责人：俞卫锋

电话：021-31358666

传真：021-31358600

经办律师：黎明、陆奇

联系人：陆奇

### 四、审计基金财产的会计师事务所

名称：安永华明会计师事务所（特殊普通合伙）

注册地址：北京市东城区东长安街 1 号东方广场安永大楼 17 层 01-12 室

办公地址：北京市东城区东长安街 1 号东方广场安永大楼 17 层 01-12 室

法定代表人：毛鞍宁

经办注册会计师：王珊珊、王海彦

联系人：张晖

联系电话：010-58152145

传真：010-85188298

## 六、基金的募集

一、本基金依据《基金法》、《运作办法》、《销售办法》、《信息披露办法》、基金合同及其他有关规定募集。本基金募集申请已于 2018 年 6 月 27 日获中国证监会证监许可【2018】1050 号文准予募集注册。

二、基金类型、运作方式及存续期

本基金类型：股票型证券投资基金

本基金运作方式：契约型开放式

本基金存续期：不定期

三、募集期限

本基金的募集期限不超过 3 个月，自基金份额开始发售之日起计算，具体发售时间见本基金基金份额发售公告。

自 2018 年 9 月 10 日到 2018 年 10 月 12 日，本基金同时对个人投资者、机构投资者和合格境外机构投资者以及法律法规或中国证监会允许购买证券投资基金的其他投资者进行发售（投资者具体业务办理时间以直销机构及其他销售机构的业务办理规则为准）。

如果在此期间未达到本招募说明书规定的基金备案条件，基金可在募集期限内继续销售，直到达到基金备案条件。基金管理人也可根据基金销售情况在募集期限内适当延长或缩短基金发售时间，并及时公告。

四、募集方式

本基金通过各销售机构的基金销售网点向投资者公开发售，具体情况和联系方法详见基金份额发售公告以及基金管理人届时发布的调整销售机构的相关公告。

五、募集对象

符合法律法规规定的个人投资者、机构投资者及合格境外机构投资者，以及法律法规或中国证监会允许购买证券投资基金的其他投资者。

六、募集场所

本基金通过销售机构办理基金销售业务的网点公开发售，详情见基金份额发售公告。

基金管理人可以根据情况调整本基金的销售机构，并另行公告。

## 七、本基金的募集规模

本基金不设最高募集规模。

## 八、认购安排

### （一）认购时间

投资者认购本基金份额的具体业务办理时间由基金管理人和基金销售机构确定，请参见本基金的基金份额发售公告及销售机构的相关公告。

### （二）认购程序

投资者可以通过各销售机构的基金销售网点办理基金认购手续。投资者开户需提供销售机构要求提供的材料申请开立国金开放式基金账户。投资者认购所需提交的文件和办理的具体手续由基金管理人和销售机构约定，详见本基金的基金份额发售公告及销售机构的相关公告。

### （三）认购的方式及确认

1、本基金认购采取金额认购的方式。

2、基金销售机构对认购申请的受理并不代表该申请一定成功，而仅代表销售机构确实接收到认购申请。认购的确认以登记机构的确认结果为准。对于认购申请及认购份额的确认情况，投资人应及时查询并妥善行使合法权利；否则，由于投资人怠于查询而产生的任何损失由投资人自行承担。

3、投资者在募集期内可以多次认购，认购一经受理不得撤销。

4、若认购申请被确认为无效，基金管理人应当将投资者已支付的认购金额本金退还投资者。

### （四）认购的限额

1、投资者认购时，需按销售机构规定的方式全额缴款。

2、在募集期内，投资者可多次认购，对单一投资者在认购期间累计认购金额不设上限。

3、认购最低限额：投资者通过基金管理人网上电子直销交易系统（含网上直销系统和移动客户端）和其他销售机构网点办理的首次认购最低金额为 100 元（含认购费，下同），追加认购的单笔认购最低金额为 100 元。各销售机构可根据自己的情况调整首次最低认购金额和最低追加认购金额限制。直销中心柜

台首次认购金额不得低于 10,000 元，单笔追加认购最低金额为 1,000 元。

4、如本基金单个投资人累计认购的基金份额数达到或者超过基金总份额的 50%，基金管理人可以采取比例确认等方式对该投资人的认购申请进行限制。基金管理人接受某笔或者某些认购申请有可能导致投资者变相规避前述 50% 比例要求的，基金管理人有权拒绝该等全部或者部分认购申请。投资人认购的基金份额数以基金合同生效后登记机构的确认为准。

5、基金管理人可根据市场情况，在法律法规允许的情况下，调整上述对认购的金额限制，基金管理人必须在调整实施前依照《信息披露办法》的有关规定予以公告。

#### 九、基金份额发售面值与认购价格

本基金的基金份额发售面值为人民币 1.00 元。

#### 十、认购费率及认购份额的计算

##### (一) 认购费率

1、本基金具体认购费率如下：

认购金额 (M)	费率
M < 100 万元	1.2%
100 万元 ≤ M < 200 万元	0.8%
200 万元 ≤ M < 500 万元	0.5%
M ≥ 500 万元	按笔固定收取 1,000 元/笔

2、投资人重复认购，须按每笔认购所对应的费率档次分别计费。

基金认购费用不列入基金财产，主要用于基金的市场推广、销售、登记等募集期间发生的各项费用。

##### (二) 认购份额的计算

认购份额的计算保留到小数点后 2 位，小数点 2 位以后的部分四舍五入，由此误差产生的收益或损失由基金财产承担。

当投资人选择认购基金份额时，认购份额的计算方法如下：

1、认购费用适用比例费率时，认购份额的计算方法如下：

认购费用 = 认购金额 × 认购费率 / (1 + 认购费率)

---

---

净认购金额=认购金额-认购费用

认购份额=(净认购金额+认购利息)/基金份额发售面值

2、认购费用适用固定金额时，认购份额的计算方法如下：

认购费用=固定金额

净认购金额=认购金额-认购费用

认购份额=(净认购金额+认购利息)/基金份额发售面值

举例说明：某投资者投资 100,000 元认购本基金，对应认购费率为 1.20%，在募集期间产生利息 50.00 元，则其可得到的认购份额计算方法为：

认购费用=100,000.00×1.20%/(1+1.20%)=1,185.77 元

净认购金额=100,000.00-1,185.77=98,814.23 元

认购份额=(98,814.23+50.00)/1.00=98,864.23 份

即：该投资者投资 100,000 元认购本基金，假设募集期间产生利息 50.00 元，可得到 98,864.23 份基金份额。

#### 十一、投资人对基金份额的认购

本基金的认购时间安排、投资人认购应提交的文件和办理的手续请详细查阅本基金的基金份额发售公告。

#### 十二、募集期利息的处理方式

有效认购款项在募集期间产生的利息将折算为基金份额归基金份额持有人所有，其中利息转份额以登记机构的记录为准。

#### 十三、募集资金的保管

基金募集期间募集的资金存入专门账户，在基金募集行为结束前，任何人不得动用。

---

---

## 七、基金合同的生效

### 一、基金合同生效

本基金基金合同于 2018 年 10 月 31 日正式生效，自该日起本基金管理人开始管理本基金。

### 二、基金存续期内的基金份额持有人数量和资产规模

基金合同生效后，连续 20 个工作日出现基金份额持有人数量不满 200 人或者基金资产净值低于 5000 万元情形的，基金管理人应当在定期报告中予以披露；连续 60 个工作日出现前述情形的，基金管理人应当向中国证监会报告并提出解决方案，如转换运作方式、与其他基金合并或者终止基金合同等，并召开基金份额持有人大会进行表决。

法律法规另有规定时，从其规定。

## 八、基金份额的申购与赎回

### 一、申购和赎回场所

本基金的申购与赎回将通过销售机构进行。具体的销售网点将由基金管理人在招募说明书或其他相关公告中列明。基金管理人可根据情况变更或增减销售机构，并在基金管理人网站公示。投资者应当在销售机构办理基金销售业务的营业场所或按销售机构提供的其他方式办理基金份额的申购与赎回。

### 二、申购和赎回的开放日及时间

#### 1、开放日及开放时间

投资人在开放日办理基金份额的申购和赎回，办理基金份额申购和赎回等业务的具体办理时间为上海证券交易所、深圳证券交易所的正常交易日的交易时间，但基金管理人根据法律法规、中国证监会的要求或基金合同的规定公告暂停申购、赎回时除外。开放日的具体业务办理时间在届时相关公告中载明。

基金合同生效后，若出现新的证券/期货交易市场或证券/期货交易所交易时间变更或其他特殊情况，基金管理人有权视情况对前述开放日及开放时间进行相应的调整，但应在实施日前依照《信息披露办法》的有关规定在指定媒介上公告。

#### 2、申购、赎回开始日及业务办理时间

基金管理人自基金合同生效之日起不超过3个月开始办理申购，具体业务办理时间在申购开始公告中规定。

基金管理人自基金合同生效之日起不超过3个月开始办理赎回，具体业务办理时间在赎回开始公告中规定。

在确定申购开始与赎回开始时间后，基金管理人应在申购、赎回开放日前依照《信息披露办法》的有关规定在指定媒介上公告申购与赎回的开始时间。

基金管理人不得在基金合同约定之外的日期或者时间办理基金份额的申购、赎回或者转换。投资人在基金合同约定之外的日期和时间提出申购、赎回或转换申请且登记机构确认接受的，其基金份额申购、赎回价格为下一开放日基金份额申购、赎回的价格。

### 三、申购与赎回的原则

#### 1、“未知价”原则，即申购、赎回价格以申请受理当日收市后计算的基金份



额净值为基准进行计算;

2、“金额申购、份额赎回”原则，即申购以金额申请，赎回以份额申请;

3、当日的申购与赎回申请可以在基金管理人规定的时间以内撤销;

4、赎回遵循“先进先出”原则，即按照投资人认购、申购的先后次序进行顺序赎回。

基金管理人可在法律法规允许的情况下，对上述原则进行调整。基金管理人必须在新规则开始实施前依照《信息披露办法》的有关规定在指定媒介上公告。

#### 四、申购与赎回的程序

##### 1、申购和赎回的申请方式

投资人必须根据销售机构规定的程序，在开放日的具体业务办理时间内提出申购或赎回的申请。

##### 2、申购和赎回的款项支付

投资人申购基金份额时，必须全额交付申购款项，投资人交付申购款项，申购成立；登记机构确认基金份额时，申购生效。

基金份额持有人递交赎回申请，赎回成立；登记机构确认赎回时，赎回生效。投资人赎回申请生效后，基金管理人将在 T+7 日（包括该日）内将赎回款项划往基金份额持有人银行账户，但中国证监会另有规定时除外。在发生巨额赎回或基金合同载明的延缓支付赎回款项的情形时，款项的支付办法参照基金合同有关条款处理。

##### 3、申购和赎回申请的确认

基金管理人应以交易时间结束前受理有效申购和赎回申请的当天作为申购或赎回申请日（T 日），在正常情况下，本基金登记机构在 T+1 日内对该交易的有效性进行确认。T 日提交的有效申请，投资人应在 T+2 日后（包括该日）及时到销售网点柜台或以销售机构规定的其他方式查询申请的确认情况。若申购不成立或无效，则投资人已缴纳的申购款项本金将退还给投资人。

基金销售机构对申购、赎回申请的受理并不代表申请一定成功，而仅代表销售机构确实接收到申请。申购、赎回申请的确认以登记机构的确认结果为准。对于申请的确认情况，投资者应及时查询。因投资人怠于履行该项查询等各项义务，致使其相关权益受损的，基金管理人、基金托管人、其他基金销售机构不承担由

此造成的损失或不利后果。如因申请未得到登记机构的确认而造成的损失，由投资人自行承担。

在法律法规允许的范围内，基金管理人可根据业务规则，对上述业务办理时间进行调整并将于开始实施前按照有关规定公告。

#### 五、申购和赎回的数量限制

1、投资者通过销售机构或基金管理人网上电子直销交易系统申购本基金份额的单笔最低限额为人民币 1 元（含申购费，下同）。投资者通过直销中心柜台首次申购本基金份额的单笔最低限额为人民币 10,000 元，追加申购单笔最低限额为人民币 1,000 元。各销售机构可根据自己的情况调整首次申购最低金额和追加申购最低金额限制。

2、投资者将当期分配的基金收益转为基金份额时，不受最低申购金额的限制。

3、基金份额持有人可将其持有的全部或部分基金份额赎回，单笔赎回不得少于 1 份，但某笔交易类业务（如赎回、基金转换等）导致单个交易账户的基金份额余额少于 1 份时，基金管理人有权对该部份剩余基金份额发起一次性自动全部赎回。

4、单个投资者累计持有的基金份额、基金的总规模不设上限。

5、当接受申购申请对存量基金份额持有人利益构成潜在重大不利影响时，基金管理人应当采取设定单一投资者申购金额上限或基金单日净申购比例上限、拒绝大额申购、暂停基金申购等措施，切实保护存量基金份额持有人的合法权益。具体请参见相关公告。

6、基金管理人可在不违反法律法规的情况下，调整上述规定申购金额和赎回份额等数量限制。基金管理人必须在调整实施前依照《信息披露办法》的有关规定在指定媒介上公告。

#### 六、申购和赎回的数额、价格和费用

##### 1、基金申购份额的计算

投资者如果有多笔申购，适用费率按单笔分别计算。申购费率具体如下表所示：

申购金额（M）	费率
---------	----

M<100 万元	1.50%
100 万元≤M<200 万元	1.00%
200 万元≤M<500 万元	0.60%
M≥500 万元	按笔固定收取 1,000 元/笔

1) 申购费用适用比例费率时, 申购份额的计算方法如下:

$$\text{申购费用} = \text{申购金额} \times \text{申购费率} / (1 + \text{申购费率})$$

$$\text{净申购金额} = \text{申购金额} - \text{申购费用}$$

$$\text{申购份额} = \text{净申购金额} / \text{有效申购当日 (T 日) 基金份额净值}$$

2) 申购费用适用固定金额时, 申购份额的计算方法如下:

$$\text{净申购金额} = \text{申购金额} - \text{固定金额}$$

$$\text{申购费用} = \text{固定金额}$$

$$\text{申购份额} = \text{净申购金额} / \text{有效申购当日 (T 日) 基金份额净值}$$

申购份额的计算保留到小数点后 2 位, 小数点 2 位以后的部分四舍五入, 由此产生的收益或损失由基金财产承担。

举例说明: 某投资者申购本基金基金份额 100,000 元, 对应的申购费率为 1.50%, 假设申购当日基金份额的基金份额净值为 1.0560 元, 则其申购手续费、可得到的申购份额为:

$$\text{申购费用} = 100,000.00 \times 1.50\% / (1 + 1.50\%) = 1,477.83 \text{ 元}$$

$$\text{净申购金额} = 100,000.00 - 1,477.83 = 98,522.17 \text{ 元}$$

$$\text{申购份额} = 98,522.17 / 1.0560 = 93,297.51 \text{ 份}$$

即, 该投资者申购本基金基金份额 100,000 元, 对应的申购费率为 1.50%, 假设申购当日的基金份额的基金份额净值为 1.0560 元, 可得到 93,297.51 份基金份额。

## 2、基金赎回金额的计算

赎回费率具体如下表所示:

本基金赎回费率如下表所示:

持有时间 (Y)	赎回费率
Y<7 天	1.50%
7 天≤Y<30 天	0.75%

30 天 $\leq$ Y<180 天	0.50%
Y $\geq$ 180 天	0

注：Y 为基金份额持有期限。

赎回金额=赎回份数 $\times$ 有效赎回当日（T 日）基金份额净值

赎回费用=赎回金额 $\times$ 赎回费率

净赎回金额=赎回金额-赎回费用

计算结果均按照四舍五入方法，保留小数点后两位，由此误差产生的损失由基金财产承担，产生的收益归基金财产所有。

举例说明：某投资人赎回 10,000 份基金份额，假设该笔基金份额持有期限为 7 天，则对应的赎回费率为 0.75%，假设赎回当日基金份额净值是 1.0160 元，则其可得到的赎回金额为：

赎回金额=10,000.00 $\times$ 1.0160=10,160.00 元

赎回费用 = 10,160.00 $\times$ 0.75% =76.20 元

净赎回金额 = 10,160.00- 76.20=10,083.80 元

即：投资人赎回本基金 10,000 份基金份额，假设该笔基金份额持有期限为 7 天、对应的赎回费率为 0.75%、赎回当日基金份额净值是 1.0160 元，则其可得到的赎回金额为 10,083.80 元。

3、T 日的基金份额净值在当天收市后计算，并在 T+1 日内公告。遇特殊情况，经中国证监会同意，可以适当延迟计算或公告。

4、本基金份额净值的计算，保留到小数点后 4 位，小数点后第 5 位四舍五入，由此产生的损失由基金财产承担，产生的收益归基金财产所有。

5、申购费用由投资者承担，并应在投资者申购基金份额时收取，不列入基金财产，主要用于本基金的市场推广、销售、登记等各项费用。

6、赎回费用由赎回基金份额的基金份额持有人承担，在基金份额持有人赎回基金份额时收取。对持续持有期少于 30 天的投资人，赎回费全额计入基金财产；对持续持有期大于等于 30 天少于 90 天的投资人，将赎回费总额的 75% 计入基金财产；对持续持有期大于等于 90 天少于 180 天的投资人将赎回费总额的 50% 计入基金财产。

7、基金管理人可以在基金合同约定的范围内调整费率或收费方式，并最迟

应于新的费率或收费方式实施日前依照《信息披露办法》的有关规定在指定媒介上公告。

8、基金管理人可以在不违反法律法规规定及基金合同约定的情况下根据市场情况制定基金促销计划，定期或不定期地开展基金促销活动。在基金促销活动期间，基金管理人可以按中国证监会要求履行必要手续后，对投资者适当调整基金申购费率、赎回费率等相关费率。

9、当本基金发生大额申购或赎回情形时，基金管理人可以采用摆动定价机制以确保基金估值的公平性。具体处理原则与操作规范遵循相关法律法规以及监管部门、自律规则的规定。

#### 七、拒绝或暂停申购的情形及处理方式

发生下列情况时，基金管理人可拒绝或暂停接受投资人的申购申请：

- 1、因不可抗力导致基金无法正常运作。
  - 2、发生基金合同规定的暂停基金资产估值情况时，基金管理人可暂停接受投资人的申购申请。
  - 3、因特殊原因（包括但不限于证券/期货交易所依法决定临时停市或交易时间非正常停市）导致基金管理人无法计算当日基金资产净值。
  - 4、接受某笔或某些申购申请可能会影响或损害现有基金份额持有人利益时。
  - 5、基金资产规模过大，使基金管理人无法找到合适的投资品种，或其他可能对基金业绩产生负面影响，或出现其他损害现有基金份额持有人利益的情形。
  - 6、基金管理人、基金托管人、基金销售机构或登记机构的异常情况导致基金销售系统、基金登记系统或基金会计系统无法正常运行。
  - 7、基金管理人接受某笔或者某些申购申请有可能导致单一投资者持有基金份额数的比例达到或者超过基金份额总数的 50%，或者有可能导致投资者变相规避前述 50%比例要求的情形。
  - 8、当前一估值日基金资产净值 50%以上的资产出现无可参考的活跃市场价格且采用估值技术仍导致公允价值存在重大不确定性时，经与基金托管人协商确认后，基金管理人暂停估值并决定采取暂停接受申购申请的措施。
  - 9、基金合同约定、法律法规规定或中国证监会认定的其他情形。
- 发生上述第 1、2、3、5、6、8、9 项暂停申购情形之一且基金管理人决定暂

停接受投资人的申购申请时,基金管理人应当根据有关规定在指定媒介上刊登暂停申购公告。如果投资人的申购申请被拒绝,被拒绝的申购款项的本金将退还给投资人。在暂停申购的情况消除时,基金管理人应及时恢复申购业务的办理并依法公告。

#### 八、暂停赎回或延缓支付赎回款项的情形及处理方式

发生下列情形时,基金管理人可暂停接受投资人的赎回申请或延缓支付赎回款项:

- 1、因不可抗力导致基金管理人不能支付赎回款项。
- 2、发生基金合同规定的暂停基金资产估值情况时。
- 3、因特殊原因(包括但不限于证券/期货交易场所依法决定临时停市或交易时间非正常停市)导致基金管理人无法计算当日基金资产净值。

4、连续两个或两个以上开放日发生巨额赎回。

5、继续接受赎回申请将损害现有基金份额持有人利益的情形时,可暂停接受投资人的赎回申请。

6、前一估值日基金资产净值 50% 以上的资产出现无可参考的活跃市场价格且采用估值技术仍导致公允价值存在重大不确定性时,经与基金托管人协商确认后,基金管理人暂停估值并决定采取延缓支付赎回款项或暂停接受基金赎回申请的措施。

7、法律法规规定或中国证监会认定的其他情形。

发生上述情形之一且基金管理人决定暂停接受基金份额持有人的赎回申请或延缓支付赎回款项时,基金管理人应及时报中国证监会备案,已确认的赎回申请,基金管理人应足额支付;如暂时不能足额支付,应将可支付部分按单个账户申请量占申请总量的比例分配给赎回申请人,未支付部分可延期支付。若出现上述第 4 项所述情形,按基金合同的相关条款处理。基金份额持有人在申请赎回时可事先选择将当日可能未获受理部分予以撤销。在暂停赎回的情况消除时,基金管理人应及时恢复赎回业务的办理并公告。

#### 九、巨额赎回的情形及处理方式

##### 1、巨额赎回的认定

若本基金单个开放日内的基金份额净赎回申请(赎回申请份额总数加上基金

转换中转出申请份额总数后扣除申购申请份额总数及基金转换中转入申请份额总数后的余额)超过前一开放日的基金总份额的 10%，即认为是发生了巨额赎回。

## 2、巨额赎回的处理方式

当基金出现巨额赎回时，基金管理人可以根据基金当时的资产组合状况决定全额赎回或部分延期赎回。

(1) 全额赎回：当基金管理人认为有能力支付投资人的全部赎回申请时，按正常赎回程序执行。

(2) 部分延期赎回：当基金管理人认为支付投资人的赎回申请有困难或认为因支付投资人的赎回申请而进行的财产变现可能会对基金资产净值造成较大波动时，基金管理人在当日接受赎回比例不低于上一开放日基金总份额 10%的前提下，可对其余赎回申请延期办理。对于当日的赎回申请，应当按单个账户赎回申请量占赎回申请总量的比例，确定当日受理的赎回份额；对于未能赎回部分，投资人在提交赎回申请时可以选择延期赎回或取消赎回。选择延期赎回的，将自动转入下一个开放日继续赎回，直到全部赎回为止；选择取消赎回的，当日未获受理的部分赎回申请将被撤销。延期的赎回申请与下一开放日赎回申请一并处理，无优先权并以下一开放日的基金份额净值为基础计算赎回金额，以此类推，直到全部赎回为止。如投资人在提交赎回申请时未作明确选择，投资人未能赎回部分作自动延期赎回处理。当出现巨额赎回时，基金转换中转出份额的申请的处理方式遵照相关的业务规则及相关公告。部分延期赎回不受单笔赎回最低份额的限制。

若基金发生巨额赎回且存在出现单个基金份额持有人超过前一开放日基金总份额 20%的赎回申请（“大额赎回申请人”）情形下，基金管理人应当按照保护其他赎回申请人（“小额赎回申请人”）利益的原则，优先确认小额赎回申请人的赎回申请，具体措施为：如小额赎回申请人的赎回申请在当日被全部确认，则基金管理人在当日接受赎回比例不低于上一开放日基金总份额的 10%的前提下，在仍可接受赎回申请的范围内对大额赎回申请人的赎回申请按比例确认。对该等大额赎回申请人当日未予确认的部分，在提交赎回申请时可以选择延期赎回或取消赎回，选择延期赎回的，当日未获处理的赎回申请将自动转入下一个开放日继续赎回，直至全部赎回；选择取消赎回的，当日未获受理的赎回申请将被撤销。延期的赎回申请与下一开放日赎回申请一并处理，无优先权并以下一开放日

的基金份额净值为基础计算赎回金额，以此类推，直至全部赎回为止。如大额赎回申请人在提交赎回申请时未作明确选择，大额赎回申请人未能赎回部分作自动延期赎回处理。如小额赎回申请人的赎回申请在当日未被全部确认，则对全部未确认的赎回申请（含小额赎回申请人的其余赎回申请与大额赎回申请人的全部赎回申请）延期办理。延期办理的具体程序，按照本条规定的延期赎回或取消赎回的方式办理，具体方式由份额持有人在提交赎回申请时进行选择，未作明确选择则作自动延期赎回处理；同时，基金管理人应当对延期办理的事宜在指定媒介上刊登公告。

(3) 暂停赎回：连续 2 个开放日以上（含本数）发生巨额赎回，如基金管理人认为有必要，可暂停接受基金的赎回申请；已经接受的赎回申请可以延缓支付赎回款项，但不得超过 20 个工作日，并应当在指定媒介上进行公告。

### 3、巨额赎回的公告

当发生上述延期赎回并延期办理时，基金管理人应当通过邮寄、传真或者招募说明书规定的其他方式在 3 个交易日内通知基金份额持有人，说明有关处理方法，并在 2 日内在指定媒介上刊登公告。

## 十、暂停申购或赎回的公告和重新开放申购或赎回的公告

1、发生上述暂停申购或赎回情况的，基金管理人应及时向中国证监会备案，并在规定期限内指定媒介上刊登暂停公告。

2、如发生暂停的时间为 1 日，基金管理人应于重新开放日，在指定媒介上刊登基金重新开放申购或赎回公告，并公布最近 1 个开放日的基金份额净值。

3、如发生暂停的时间超过 1 日但少于 2 周，暂停结束，基金重新开放申购或赎回时，基金管理人应提前 2 个工作日在指定媒介上刊登基金重新开放申购或赎回公告，并公告最近 1 个工作日的基金份额净值。

4、如发生暂停的时间超过 2 周，暂停期间，基金管理人应每 2 周至少重复刊登暂停公告 1 次；当连续暂停时间超过两个月时，可对重复刊登暂停公告的频率进行调整。暂停结束，基金重新开放申购或赎回时，基金管理人应提前 2 个工作日在指定媒介上连续刊登基金重新开放申购或赎回公告，并公告最近 1 个工作日的基金份额净值。

## 十一、基金转换



基金管理人可以根据相关法律法规的规定以及基金合同的约定决定开办本基金与基金管理人管理的其他基金之间的转换业务,基金转换可以收取一定的转换费,相关规则由基金管理人届时根据相关法律法规的规定及基金合同的约定制定并公告,并提前告知基金托管人与相关机构。

## 十二、基金的非交易过户

基金的非交易过户是指基金登记机构受理继承、捐赠和司法强制执行等情形而产生的非交易过户以及登记机构认可、符合法律法规的其它非交易过户。无论在上述何种情况下,接受划转的主体必须是依法可以持有本基金基金份额的投资人,或者是按照相关法律法规或国家有权机关要求的划转主体。

继承是指基金份额持有人死亡,其持有的基金份额由其合法的继承人继承;捐赠指基金份额持有人将其合法持有的基金份额捐赠给福利性质的基金会或社会团体;司法强制执行是指司法机构依据生效司法文书将基金份额持有人持有的基金份额强制划转给其他自然人、法人或其他组织或者以其他方式处分。办理非交易过户必须提供基金登记机构要求提供的相关资料,对于符合条件的非交易过户申请按基金登记机构的规定办理,并按基金登记机构规定的标准收费。

## 十三、基金的转托管

基金份额持有人可办理已持有基金份额在不同销售机构之间的转托管,基金销售机构可以按照规定的标准收取转托管费。

## 十四、定期定额投资计划

基金管理人可以为投资人办理定期定额投资计划,具体规则由基金管理人另行规定。投资人在办理定期定额投资计划时可自行约定每期扣款金额,每期扣款金额必须不低于基金管理人在相关公告或更新的招募说明书中所规定的定期定额投资计划最低申购金额。

## 十五、基金份额的冻结和解冻

基金登记机构只受理国家有权机关依法要求的基金份额的冻结与解冻,以及登记机构认可、符合法律法规的其他情况下的冻结与解冻。基金份额被冻结的,被冻结部分产生的权益按照我国法律法规、监管规章以及国家有权机关的要求来决定是否冻结。在国家有权机关作出决定之前,被冻结的基金份额产生的权益(权益为现金红利部分,自动转为基金份额)先行一并冻结。被冻结基金份额仍然参

---

---

与收益分配。法律法规另有规定的除外。

#### 十六、基金份额的转让

在法律法规允许且条件具备的情况下,基金管理人可受理基金份额持有人通过中国证监会认可的交易场所或者交易方式进行份额转让的申请并由登记机构办理基金份额的过户登记。基金管理人拟受理基金份额转让业务的,将提前公告,基金份额持有人应根据基金管理人公告的业务规则办理基金份额转让业务。

十七、基金管理人可在不违反相关法律法规、不对基金份额持有人利益产生不利影响的前提下,根据具体情况对上述申购和赎回的安排进行补充和调整并提前公告。

## 九、基金的投资

### 一、投资目标

本基金通过多因子量化模型方法,精选股票进行投资,在充分控制风险的前提下,力争获取超越比较基准的投资回报。

### 二、投资范围

本基金的投资范围主要为具有良好流动性的金融工具,包括国内依法发行上市的股票(包括中小板、创业板以及其他经中国证监会核准发行上市的股票)、债券(包括国债、地方政府债、金融债、企业债、公司债、次级债、可转换债券、可交换债券、分离交易可转债、央行票据、中期票据、短期融资券(含超短期融资券)等)、货币市场工具、同业存单、资产支持证券、债券回购、银行存款、衍生工具(包括股指期货、国债期货、股票期权、权证)以及经中国证监会批准允许基金投资的其它金融工具(但需符合中国证监会的相关规定)。

如法律法规或监管机构以后允许基金投资其他品种,基金管理人在履行适当程序后,可以将其纳入投资范围。

本基金的投资比例为:股票资产投资比例为基金资产的 80-95%;权证投资比例为基金资产净值的 0-3%;每个交易日日终,在扣除国债期货、股指期货合约和股票期权需缴纳的交易保证金后,持有的现金或者到期日在一年以内的政府债券比例合计不低于基金资产净值的 5%,其中,现金不包括结算备付金、存出保证金、应收申购款等。

### 三、投资策略

#### 1、资产配置策略

本基金采用自主开发的量化风险模型对市场的系统性风险进行判断,作为股票、债券、现金等金融工具上大类配置的依据,并随着各类金融工具风险收益特征的相对变化,动态地调整各金融工具的投资比例。同时,本基金将适时地采用股指期货对冲策略做套期保值,以达到控制下行风险的目标。

#### 2、量化选股模型

##### (1) 多因子选股策略

1) 模型构建:本基金股票部分的构建采用 Alpha 多因子选股模型。根据对

中国证券市场运行特征的长期研究,利用长期积累并最新扩展的数据库,科学地考虑了大量各类信息,选取估值(Valuation)、成长(Growth)、质量(Quality)、市场(Market)、和一致预期(Forecast)等几大类对股票超额收益具有较强解释度的因子,构建 Alpha 多因子模型,从全市场可投资股票中优选股票组合进行投资。

2) 因子调整:本基金量化投资经理和研究人员根据市场状况的变化,定期或不定期地对模型进行复核和改进,发掘影响股票超额收益的有效因子信息,适时调整多因子的具体组成及权重,以不断改善模型的适用性。

3) 定性优化:定性分析主要利用基本面研究成果,对模型自动选股的结果进行复核,剔除掉满足某些特殊条件的股票,即在 Alpha 多因子选股模型筛选出的股票名单中,根据分析师定性研究成果,剔除掉限制买入类股票,从而进行定性优化选择。

本基金在股票投资过程中,强调投资纪律,降低随意性投资带来的风险,力争实现基金资产超越业绩基准的回报。

#### (2) 统计套利策略

本基金通过对股票大量数据的回溯研究,用量化统计分析工具找出市场内部个股之间的稳定性关系,将套利建立在对历史数据进行统计分析的基础之上,估计相关变量的概率分布进行套利操作。

#### (3) 事件驱动套利策略

本基金通过挖掘和深入分析可能造成股价异常波动的时间以及对过往事件的数据检测,获取时间影响所带来的超额投资回报。

#### (4) 投资组合优化

本基金根据量化风险模型对投资组合进行优化,调整个股权重,在控制风险的前提下追求收益最大化。

### 3、债券等固定收益类资产投资策略

固定收益类资产投资主要用于提高非股票资产的收益率,管理人将坚持价值投资的理念,严格控制风险,追求合理的回报。

(1) 在债券投资方面,管理人将以宏观形势及利率分析为基础,依据国家经济发展规划量化核心基准参照指标和辅助参考指标,结合货币政策、财政政策的实施情况,以及国际金融市场基准利率水平及变化情况,预测未来基准利率水

平变化趋势与幅度，进行定量评价。

#### (2) 可转债投资策略

本基金根据对可转换债券的发行条款和对应基础证券的估值与价格变化的研究，采用买入低转换溢价率的债券并持有的投资策略，密切关注可转换债券市场与股票市场之间的互动关系，选择恰当的时机进行套利，获得超额收益。

#### (3) 资产支持证券投资策略

资产支持证券投资关键在于对基础资产质量及未来现金流的分析，本基金将在国内资产证券化产品具体政策框架下，采用基本面分析和数量化模型相结合，对个券进行风险分析和价值评估后进行投资。本基金将严格控制资产支持证券的总体投资规模并进行分散投资，以降低流动性风险。

#### 4、股指期货投资策略

本基金将主要采用流动性好、交易活跃的期货合约，以套期保值为主要目的，通过对证券市场和期货市场进行量化研究，结合股指期货定价模型寻求其合理的估值水平，在法律法规允许的范围内进行相应投资操作。

#### 5、股票期权投资策略。

本基金将根据风险管理的原则，以套期保值为主要目的，主要选择流动性好、交易活跃的股票期权合约进行交易，以降低股票仓位调整的交易成本，提高投资效率，从而更好地实现投资目标。

基金管理人将根据审慎原则，建立期货期权投资决策部门或小组，授权特定的管理人员负责期权的投资审批事项，以防范股票期权投资的风险。

#### 6、国债期货投资策略

国债期货作为利率衍生品的一种，有助于管理债券组合的久期、流动性和风险水平。管理人将按照相关法律法规的规定，根据风险管理的原则，以套期保值为主要目的，结合对宏观经济形势和政策趋势的判断、对债券市场进行定性和定量分析。构建量化分析体系，对国债期货和现货的基差、国债期货的流动性、波动水平、套期保值的有效性等指标进行跟踪监控，在最大限度保证基金资产安全的基础上，力求实现超额回报。

#### 7、权证投资策略

本基金在进行权证投资时，将通过对权证标的证券基本面的研究，并结合权

证定价模型寻求其合理估值水平，并充分考虑权证资产的收益性、流动性、风险性特征，主要考虑运用的策略主要包括：价值挖掘策略、获利保护策略、杠杆策略、双向权证策略、价差策略、买入保护性的认沽权证策略、卖空保护性的认购权证策略等。

#### 四、投资限制

##### 1、组合限制

本基金的投资组合遵循以下限制：

- (1) 股票资产投资比例为基金资产的 80-95%；
- (2) 本基金在每个交易日日终，在扣除国债期货、股指期货合约和股票期权需缴纳的交易保证金后，持有的现金或到期日在一年以内的政府债券不低于基金资产净值的 5%，其中，现金不包括结算备付金、存出保证金、应收申购款等；
- (3) 本基金管理人管理的全部基金持有一家公司发行的证券，不超过该证券的 10%；
- (4) 本基金投资于同一原始权益人的各类资产支持证券的比例，不得超过基金资产净值的 10%；
- (5) 本基金管理人管理的全部基金投资于同一原始权益人的各类资产支持证券，不得超过其各类资产支持证券合计规模的 10%；
- (6) 本基金持有的全部资产支持证券，其市值不得超过基金资产净值的 20%；
- (7) 本基金持有的同一（指同一信用级别）资产支持证券的比例，不得超过该资产支持证券规模的 10%；
- (8) 本基金应投资于信用级别评级为 **BBB** 以上（含 **BBB**）的资产支持证券。基金持有资产支持证券期间，如果其信用等级下降、不再符合投资标准，应在评级报告发布之日起 3 个月内予以全部卖出；
- (9) 本基金进入全国银行间同业市场进行债券回购的资金余额不得超过基金资产净值的 40%；债券回购最长期限为 1 年，债券回购到期后不得展期；
- (10) 本基金参与股票发行申购，本基金所申报的金额不超过本基金的总资产，本基金所申报的股票数量不超过拟发行股票公司本次发行股票的总量；
- (11) 本基金持有一家公司发行的证券，其市值不超过基金资产净值的 10%；
- (12) 本基金持有的全部权证，其市值不得超过基金资产净值的 3%；

(13) 本基金在任何交易日买入权证的总金额, 不得超过上一交易日基金资产净值的 0.5%;

(14) 本基金管理人管理的全部基金持有的同一权证, 不得超过该权证的 10%;

(15) 本基金参与股指期货、国债期货交易, 需遵守下列投资比例限制:

1) 在任何交易日日终, 本基金持有的买入股指期货和国债期货合约价值和有价证券市值之和, 不得超过基金资产净值的 95%, 其中, 有价证券指股票、债券(不含到期日在一年以内的政府债券)、权证、资产支持证券、买入返售金融资产(不含质押式回购)等;

2) 在任何交易日日终, 本基金持有的买入股指期货合约价值, 不得超过基金资产净值的 10%;

3) 在任何交易日日终, 本基金持有的卖出股指期货合约价值, 不得超过基金持有的股票总市值的 20%;

4) 在任何交易日内交易(不包括平仓)的股指期货合约的成交金额不得超过上一交易日基金资产净值的 20%;

5) 基金所持有的股票市值和买入、卖出股指期货合约价值, 合计(轧差计算)应当符合基金合同关于股票投资比例的有关约定;

6) 本基金在任何交易日日终, 持有的买入国债期货合约价值, 不得超过基金资产净值的 15%;

7) 本基金在任何交易日日终, 持有的卖出国债期货合约价值不得超过基金持有的债券总市值的 30%;

8) 基金所持有的债券(不含到期日在一年以内的政府债券)市值和买入、卖出国债期货合约价值, 合计(轧差计算)应当符合基金合同关于债券投资比例的有关约定;

9) 本基金在任何交易日内交易(不包括平仓)的国债期货合约的成交金额不得超过上一交易日基金资产净值的 30%;

(16) 本基金参与股票期权交易, 依据下列标准建构组合:

1) 因未平仓的期权合约支付和收取的权利金总额不得超过基金资产净值的 10%;

2) 开仓卖出认购期权的, 应持有足额标的证券; 开仓卖出认沽期权的, 应持有合约行权所需的全额现金或交易所规则认可的可冲抵期权保证金的现金等价物;

3) 未平仓的期权合约面值不得超过基金资产净值的 20%。其中, 合约面值按照行权价乘以合约乘数计算。

(17) 本基金资产总值不得超过基金资产净值的 140%;

(18) 本基金管理人管理的全部开放式基金持有一家上市公司发行的可流通股股票, 不得超过该上市公司可流通股股票的 15%; 本基金管理人管理的全部投资组合持有一家上市公司发行的可流通股股票, 不得超过该上市公司可流通股股票的 30%;

(19) 本基金主动投资于流动性受限资产的市值合计不得超过基金资产净值的 15%;

因证券市场波动、上市公司股票停牌、基金规模变动等基金管理人之外的因素致使基金不符合前款所规定比例限制的, 基金管理人不得主动新增流动性受限资产的投资;

(20) 本基金与私募类证券资管产品及中国证监会认定的其他主体为交易对手开展逆回购交易的, 可接受质押品的资质要求应当与基金合同约定的投资范围保持一致;

(21) 法律法规及中国证监会规定的和基金合同约定的其他投资限制。

除上述第(2)、(8)、(19)、(20)项外, 因证券、期货市场波动、证券发行人合并、基金规模变动等基金管理人之外的因素致使基金投资比例不符合上述规定投资比例的, 基金管理人应当在恢复交易后 10 个交易日内进行调整, 但中国证监会规定的特殊情形除外。法律法规另有规定的, 从其规定。

基金管理人应当自基金合同生效之日起 6 个月内使基金的投资组合比例符合基金合同的有关约定。在上述期间内, 本基金的投资范围、投资策略应当符合基金合同的约定。基金托管人对基金的投资的监督与检查自基金合同生效之日起开始。

## 2、禁止行为

为维护基金份额持有人的合法权益, 基金财产不得用于下列投资或者活动:

(1) 承销证券;



- (2) 违反规定向他人贷款或者提供担保;
- (3) 从事承担无限责任的投资;
- (4) 向其基金管理人、基金托管人出资;
- (5) 从事内幕交易、操纵证券交易价格及其他不正当的证券交易活动;
- (6) 法律、行政法规和中国证监会规定禁止的其他活动。

3、基金管理人运用基金财产买卖基金管理人、基金托管人及其控股股东、实际控制人或者与其有重大利害关系的公司发行的证券或者承销期内承销的证券，或者从事其他重大关联交易的，应当符合基金的投资目标和投资策略，遵循基金份额持有人利益优先原则，防范利益冲突，建立健全内部审批机制和评估机制，按照市场公平合理价格执行。相关交易必须事先得到基金托管人的同意，并按法律法规予以披露。重大关联交易应提交基金管理人董事会审议，并经过三分之二以上的独立董事通过。基金管理人董事会应至少每半年对关联交易事项进行审查。

4、法律法规或监管部门取消上述组合限制、禁止行为规定的条件和要求，本基金可不受相关限制。法律法规或监管部门对上述组合限制、禁止行为规定的条件和要求进行变更的，本基金可以变更后的规定为准。经与基金托管人协商一致，基金管理人可依据法律法规或监管部门规定直接对基金合同进行变更，该变更无须召开基金份额持有人大会审议。

#### 五、业绩比较基准

本基金的业绩比较基准为： $85\% \times \text{中证 500 指数收益率} + 15\% \times \text{中证全债指数收益率}$ 。

中证 500 指数由中证指数有限公司编制，其样本空间内股票扣除沪深 300 指数样本股及最近一年日均总市值排名前 300 名的股票，剩余股票按照最近一年（新股为上市以来）的日均成交金额由高到低排名，剔除排名后 20% 的股票，然后将剩余股票按照日均总市值由高到低进行排名，选取排名在前 500 名的股票作为中证 500 指数样本股。

中证全债指数是中证指数公司编制的综合反映银行间债券市场和沪深交易所债券市场的跨市场债券指数，该指数的一个重要特点在于对异常价格和无价情况下使用了模型价，能更为真实地反映债券的实际价值和收益率特征。

若未来法律法规发生变化,或者有更权威的、更能为市场普遍接受的业绩比较基准推出,或者市场发生变化导致本业绩比较基准不再适用,本基金管理人可以依据维护投资者合法权益的原则,在与基金托管人协商一致并报中国证监会备案后,适当调整业绩比较基准并及时公告,而无需召开基金份额持有人大会。

## 六、风险收益特征

本基金属于股票型基金,其预期的风险和收益高于货币市场基金、债券型基金、混合型基金。

## 七、基金投资组合报告

本报告期为2020年4月1日至2020年6月30日止。

### 1、报告期末基金资产组合情况

序号	项目	金额(元)	占基金总资产的比例(%)
1	权益投资	8,575,897.35	88.85
	其中:股票	8,575,897.35	88.85
2	基金投资	-	-
3	固定收益投资	-	-
	其中:债券	-	-
	资产支持证券	-	-
4	贵金属投资	-	-
5	金融衍生品投资	-	-
6	买入返售金融资产	-	-
	其中:买断式回购的买入返售金融资产	-	-
7	银行存款和结算备付金合计	1,045,398.27	10.83
8	其他资产	30,936.63	0.32
9	合计	9,652,232.25	100.00

### 2、报告期末按行业分类的股票投资组合

#### (1) 报告期末按行业分类的境内股票投资组合

代码	行业类别	公允价值(元)	占基金资产净值比例(%)
A	农、林、牧、渔业	23,980.00	0.26
B	采矿业	250,005.00	2.67
C	制造业	5,572,828.35	59.55
D	电力、热力、燃气及水生产和供应业	114,944.00	1.23
E	建筑业	20,530.00	0.22
F	批发和零售业	116,589.00	1.25
G	交通运输、仓储和邮政业	50,817.00	0.54

H	住宿和餐饮业	-	-
I	信息传输、软件和信息技术服务业	918,734.00	9.82
J	金融业	390,550.00	4.17
K	房地产业	577,530.00	6.17
L	租赁和商务服务业	246,953.00	2.64
M	科学研究和技术服务业	103,512.00	1.11
N	水利、环境和公共设施管理业	57,076.00	0.61
O	居民服务、修理和其他服务业	-	-
P	教育	17,724.00	0.19
Q	卫生和社会工作	42,536.00	0.45
R	文化、体育和娱乐业	50,817.00	0.54
S	综合	20,772.00	0.22
	合计	8,575,897.35	91.63

注：以上行业分类以 2020 年 6 月 30 日的中国证监会行业分类标准为依据。

#### (2) 报告期末按行业分类的港股通投资股票投资组合

注：本基金本报告期末未持有港股通投资股票。

### 3、报告期末按公允价值占基金资产净值比例大小排序的前十名股票投资明细

序号	股票代码	股票名称	数量(股)	公允价值(元)	占基金资产净值比例(%)
1	000002	万科 A	11,500	300,610.00	3.21
2	603165	荣晟环保	17,300	198,085.00	2.12
3	600716	凤凰股份	50,700	196,209.00	2.10
4	300780	德恩精工	10,500	183,855.00	1.96
5	002730	电光科技	25,100	180,469.00	1.93
6	300380	安硕信息	9,000	173,610.00	1.86
7	603901	永创智能	23,400	166,608.00	1.78
8	300105	龙源技术	39,400	156,418.00	1.67
9	300344	太空智造	37,800	151,578.00	1.62
10	300711	广哈通信	12,565	150,151.75	1.60

#### 4、报告期末按债券品种分类的债券投资组合

注：本基金本报告期末未持有债券投资。

### 5、报告期末按公允价值占基金资产净值比例大小排序的前五名债券投资明细

注：本基金本报告期末未持有债券投资。

---

---

6、报告期末按公允价值占基金资产净值比例大小排序的前十名资产支持证券投资明细

注：本基金本报告期末未持有资产支持证券。

7、报告期末按公允价值占基金资产净值比例大小排序的前五名贵金属投资明细

注：本基金本报告期末未持有贵金属。

8、报告期末按公允价值占基金资产净值比例大小排序的前五名权证投资明细

注：本基金本报告期末未持有权证。

9、报告期末本基金投资的股指期货交易情况说明

(1) 报告期末本基金投资的股指期货持仓和损益明细

注：本基金本报告期末投资股指期货。

(2) 本基金投资股指期货的投资政策

注：本基金在报告期内未进行股指期货投资。

10、报告期末本基金投资的国债期货交易情况说明

(1) 本期国债期货投资政策

注：报告期内本基金未进行国债期货投资。

(2) 报告期末本基金投资的国债期货持仓和损益明细

注：本基金本报告期末投资国债期货。

(3) 本期国债期货投资评价

注：报告期内，本基金未参与国债期货交易。

11、投资组合报告附注

(1) 本基金投资的前十名证券的发行主体本期受到调查以及处罚的情况的说明

本基金投资的前十名证券的发行主体未出现本期被监管部门立案调查或在报告编制日前一年内受到公开谴责、处罚的情形。

(2) 基金投资的前十名股票超出基金合同规定的备选股票库情况的说明

本期基金投资组合前十名股票未超出基金合同规定的备选股票库。

**(3) 其他资产构成**

序号	名称	金额(元)
1	存出保证金	16,283.26
2	应收证券清算款	-
3	应收股利	-
4	应收利息	182.03
5	应收申购款	14,471.34
6	其他应收款	-
7	待摊费用	-
8	其他	-
9	合计	30,936.63

**(4) 报告期末持有的处于转股期的可转换债券明细**

注：本基金本报告期末未持有处于转股期的可转换债券。

**(5) 报告期末前十名股票中存在流通受限情况的说明**

注：本基金本报告期末前十名股票中不存在流通受限情况。

**(6) 投资组合报告附注的其他文字描述部分**

无。

## 十、基金的业绩

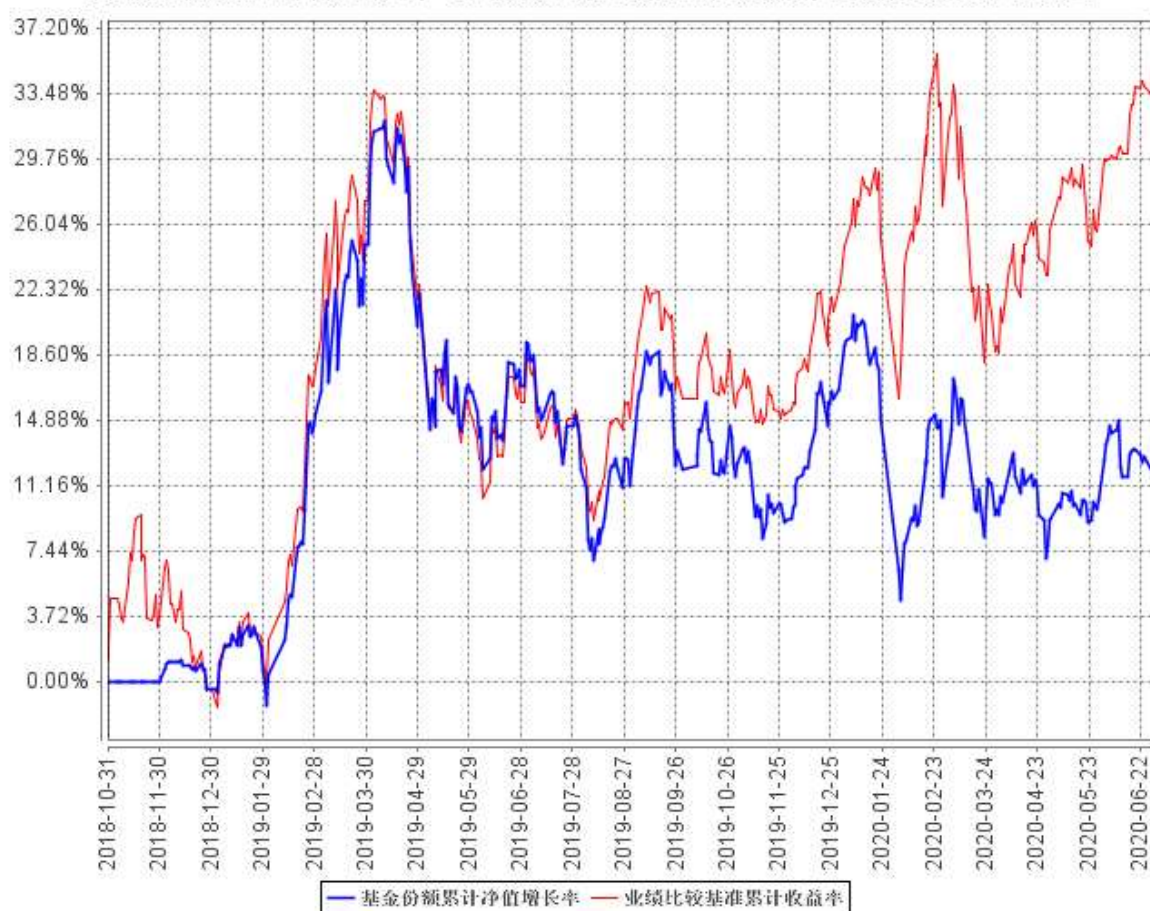
基金管理人依照恪尽职守、诚实信用、谨慎勤勉的原则管理和运用基金财产，但不保证基金一定盈利，也不保证最低收益。基金的过往业绩并不代表其未来表现。投资有风险，投资者在做出投资决策前应仔细阅读本基金的招募说明书及其更新。

(一) 本基金合同生效日为 2018 年 10 月 31 日，基金合同生效以来（截至 2020 年 6 月 30 日）的基金份额净值收益率及其与同期业绩比较基准收益率的比较

阶段	净值增长率①	净值增长率标准差②	业绩比较基准收益率③	业绩比较基准收益率标准差④	①-③	②-④
2018 年 10 月 31 日（基金合同生效日）至 2018 年 12 月 31 日	-0.40%	0.22%	-0.40%	1.22%	0.00%	-1.00%
2019 年 1 月 1 日至 2019 年 12 月 31 日	17.91%	1.25%	23.33%	1.25%	-5.42%	0.00%
2020 年 1 月 1 日至 2020 年 6 月 30 日	-2.95%	1.26%	10.24%	1.51%	-13.19%	-0.25%
2018 年 10 月 31 日（基金合同生效日）至 2020 年 6 月 30 日	13.98%	1.18%	35.42%	1.32%	-21.44%	-0.14%

(二) 自基金合同生效以来基金累计净值增长率变动及其与同期业绩比较基准收益率变动的比较

基金份额累计净值增长率与同期业绩比较基准收益率的历史走势对比图



注：本基金基金合同生效日为 2018 年 10 月 31 日，图示日期为 2018 年 10 月 31 日至 2020 年 6 月 30 日。

### (三) 其他指标

注：无

---

---

## 十一、基金的财产

### 一、基金资产总值

基金资产总值是指购买的各类证券及票据价值、银行存款本息和基金应收的申购基金款以及其他投资所形成的价值总和。

### 二、基金资产净值

基金资产净值是指基金资产总值减去基金负债后的价值。

### 三、基金财产的账户

基金托管人根据相关法律法规、规范性文件为本基金开立资金账户、证券账户以及投资所需的其他专用账户。开立的基金专用账户与基金管理人、基金托管人、基金销售机构和基金登记机构自有的财产账户以及其他基金财产账户相独立。

### 四、基金财产的保管和处分

本基金财产独立于基金管理人、基金托管人和基金销售机构的财产，并由基金托管人保管。基金管理人、基金托管人、基金登记机构和基金销售机构以其自有的财产承担其自身的法律责任，其债权人不得对本基金财产行使请求冻结、扣押或其他权利。除依法律法规和基金合同的规定处分外，基金财产不得被处分。

基金管理人、基金托管人因依法解散、被依法撤销或者被依法宣告破产等原因进行清算的，基金财产不属于其清算财产。基金管理人管理运作基金财产所产生的债权，不得与其固有资产产生的债务相互抵销；基金管理人管理运作不同基金的基金财产所产生的债权债务不得相互抵销。



## 十二、基金资产估值

### 一、估值日

本基金的估值日为本基金相关的证券/期货交易场所的交易日以及国家法律法规规定需要对外披露基金净值的非交易日。

### 二、估值对象

基金所拥有的股票、权证、债券、期货合约、股票期权合约、银行存款本息、应收款项、其它投资等资产及负债。

### 三、估值方法

#### 1、证券交易所上市的权益类证券的估值

交易所上市的权益类证券（包括股票、权证等），以其估值日在证券交易所挂牌的市价（收盘价）估值；估值日无交易的，且最近交易日后经济环境未发生重大变化或证券发行机构未发生影响证券价格的重大事件的，以最近交易日的市价（收盘价）估值；如最近交易日后经济环境发生了重大变化或证券发行机构发生影响证券价格的重大事件的，可参考类似投资品种的现行市价及重大变化因素，调整最近交易市价，确定公允价格。

#### 2、处于未上市期间的权益类证券应区分如下情况处理：

（1）送股、转增股、配股和公开增发的新股，按估值日在证券交易所挂牌的同一股票的估值方法估值；该日无交易的，以最近一日的市价（收盘价）估值；

（2）首次公开发行未上市的股票和权证，采用估值技术确定公允价值，在估值技术难以可靠计量公允价值的情况下，按成本估值；

（3）流通受限股票（指在发行时明确一定期限限售期的股票，包括但不限于非公开发行股票、公开发行股票网下配售部分、首次公开发行股票公司股东公开发售股份、通过大宗交易取得的带限售期的股票等，不包括停牌、新发行未上市、回购交易中质押券等）按监管机构或行业协会发布的有关规定确定公允价值。

#### 3、交易所市场交易的固定收益品种的估值

（1）对在交易所市场上市交易或挂牌转让的实行全价交易的固定收益品种（可转债除外），选取第三方估值机构提供的相应品种当日的估值全价减去估值全价中所含的债券应收利息（税后）得到的净价进行估值；对在交易所市场上市

交易或挂牌转让的实行净价交易的固定收益品种,选取第三方估值机构提供的相应品种当日的估值净价进行估值;

(2) 对在交易所市场上市交易的可转换债券,按估值日收盘价减去可转换债券收盘价中所含债券应收利息(税后)后得到的净价进行估值;

(3) 对在交易所市场挂牌转让的资产支持证券,采用估值技术确定公允价值,在估值技术难以可靠计量公允价值的情况下,按成本估值。

(4) 首次公开发行未上市的债券,采用估值技术确定公允价值,在估值技术难以可靠计量公允价值的情况下,按成本估值。

#### 4、全国银行间市场交易品种的估值

(1) 银行间市场交易的固定收益品种,选取第三方估值机构提供的相应品种当日的估值净价进行估值。

(2) 对银行间市场未上市,且第三方估值机构未提供估值价格的债券,在发行利率与二级市场利率不存在明显差异,未上市期间市场利率没有发生大的变动的情况下,按成本估值。

5、同一证券同时在两个或两个以上市场交易的,按证券所处的市场分别估值。

6、因持有股票而享有的配股权,采用估值技术确定公允价值,在估值技术难以可靠计量公允价值的情况下,按成本估值。

7、股指期货合约以估值当日结算价进行估值,估值当日无结算价的,且最近交易日后经济环境未发生重大变化的,采用最近交易日结算价估值。

8、股票期权以估值当日结算价进行估值。估值当日无结算价的,且最近交易日后经济环境未发生重大变化的,采用最近交易日结算价估值。

9、国债期货合约以估值当日结算价进行估值。估值当日无结算价的,且最近交易日后经济环境未发生重大变化的,采用最近交易日结算价估值。如法律法规今后另有规定的,从其规定。

10、当本基金发生大额申购或赎回情形时,基金管理人可以采用摆动定价机制,以确保基金估值的公平性。

11、如有确凿证据表明按上述方法进行估值不能客观反映其公允价值的,基金管理人可根据具体情况与基金托管人商定后,按最能反映公允价值的价格估值。

12、相关法律法规以及监管部门有强制规定的，从其规定。如有新增事项，按国家最新规定估值。

如基金管理人或基金托管人发现基金估值违反基金合同订明的估值方法、程序及相关法律法规的规定或者未能充分维护基金份额持有人利益时，应立即通知对方，共同查明原因，双方协商解决。

根据有关法律法规，基金资产净值计算和基金会计核算的义务由基金管理人承担。本基金的基金会计责任方由基金管理人担任，因此，就与本基金有关的会计问题，如经相关各方在平等基础上充分讨论后，仍无法达成一致的意见，按照基金管理人对于基金资产净值的计算结果对外予以公布。

#### 四、估值程序

1、基金份额净值按照每个估值日闭市后，基金资产净值除以当日基金份额的余额数量计算，精确到 0.0001 元，小数点后第五位四舍五入，由此产生的误差计入基金资产。国家另有规定的，从其规定。

基金管理人每个工作日计算基金资产净值及基金份额净值，并按规定公告。

2、基金管理人应每个估值日对基金资产估值。但基金管理人根据法律法规或基金合同的规定暂停估值时除外。基金管理人每个估值日对基金资产估值后，将基金份额净值结果发送基金托管人，经基金托管人复核无误后，由基金管理人根据基金合同约定对外公布。

#### 五、估值错误的处理

基金管理人和基金托管人将采取必要、适当、合理的措施确保基金资产估值的准确性、及时性。当基金份额净值小数点后 4 位以内（含第 4 位）发生估值错误时，视为基金份额净值错误。

基金合同的当事人应按照以下约定处理：

##### 1、估值错误类型

本基金运作过程中，如果由于基金管理人或基金托管人、或登记机构、或销售机构、或投资人自身的过错造成估值错误，导致其他当事人遭受损失的，过错的责任人应当对由于该估值错误遭受损失当事人（“受损方”）的直接损失按下述“估值错误处理原则”给予赔偿，承担赔偿责任。

上述估值错误的主要类型包括但不限于：资料申报差错、数据传输差错、数

据计算差错、系统故障差错、下达指令差错等。

## 2、估值错误处理原则

(1) 估值错误已发生，但尚未给当事人造成损失时，估值错误责任方应及时协调各方，及时进行更正，因更正估值错误发生的费用由估值错误责任方承担；由于估值错误责任方未及时更正已产生的估值错误，给当事人造成损失的，由估值错误责任方对直接损失承担赔偿责任；若估值错误责任方已经积极协调，并且有协助义务的当事人有足够的时间进行更正而未更正，则其应当承担相应赔偿责任。估值错误责任方应对更正的情况向有关当事人进行确认，确保估值错误已得到更正。

(2) 估值错误的责任方对有关当事人的直接损失负责，不对间接损失负责，并且仅对估值错误的有关直接当事人负责，不对第三方负责。

(3) 因估值错误而获得不当得利的当事人负有及时返还不当得利的义务。但估值错误责任方仍应对估值错误负责。如果由于获得不当得利的当事人不返还或不全部返还不当得利造成其他当事人的利益损失（“受损方”），则估值错误责任方应赔偿受损方的损失，并在其支付的赔偿金额的范围内对获得不当得利的当事人享有要求交付不当得利的权利；如果获得不当得利的当事人已经将此部分不当得利返还给受损方，则受损方应当将其已经获得的赔偿额加上已经获得的不当得利返还的总和超过其实际损失的差额部分支付给估值错误责任方。

(4) 估值错误调整采用尽量恢复至假设未发生估值错误的正确情形的方式。

## 3、估值错误处理程序

估值错误被发现后，有关的当事人应当及时进行处理，处理的程序如下：

(1) 查明估值错误发生的原因，列明所有的当事人，并根据估值错误发生的原因确定估值错误的责任方；

(2) 根据估值错误处理原则或当事人协商的方法对因估值错误造成的损失进行评估；

(3) 根据估值错误处理原则或当事人协商的方法由估值错误的责任方进行更正和赔偿损失；

(4) 根据估值错误处理的方法，需要修改基金登记机构交易数据的，由基金登记机构进行更正，并就估值错误的更正向有关当事人进行确认。

#### 4、基金份额净值估值错误处理的方法如下：

(1) 基金份额净值计算出现错误时，基金管理人应当立即予以纠正，通报基金托管人，并采取合理的措施防止损失进一步扩大。

(2) 错误偏差达到基金份额净值的 0.25% 时，基金管理人应当通报基金托管人并报中国证监会备案；错误偏差达到基金份额净值的 0.5% 时，基金管理人应当公告并报中国证监会备案。

(3) 前述内容如法律法规或监管机关另有规定的，从其规定处理。

#### 六、暂停估值的情形

1、基金投资所涉及的证券/期货交易市场遇法定节假日或因其他原因暂停营业时；

2、因不可抗力或其他情形致使基金管理人、基金托管人无法准确评估基金资产价值时；

3、当前一估值日基金资产净值 50% 以上的资产出现无可参考的活跃市场价格且采用估值技术仍导致公允价值存在重大不确定性时，基金管理人经与基金托管人协商一致的；

4、法律法规、中国证监会和基金合同认定的其它情形。

#### 七、基金净值的确认

用于基金信息披露的基金资产净值和基金份额净值由基金管理人负责计算，基金托管人负责进行复核。基金管理人应于每个估值日交易结束后计算当日的基金资产净值和基金份额净值并发送给基金托管人。基金托管人对净值计算结果复核确认后发送给基金管理人，由基金管理人根据基金合同约定对基金净值予以公布。

#### 八、特殊情况的处理

1、基金管理人或基金托管人按估值方法的第 11 项进行估值时，所造成的误差不作为基金资产估值错误处理。

2、由于不可抗力，或证券/期货交易所、证券登记结算机构、存款银行等第三方机构发送的数据错误等原因，基金管理人和基金托管人虽然已经采取必要、适当、合理的措施进行检查，但未能发现该错误的，由此造成的基金资产估值错误，基金管理人和基金托管人免除赔偿责任。但基金管理人和基金托管人应当积

---

极采取必要的措施消除或减轻由此造成的影响。

## 十三、基金的收益与分配

### 一、基金利润的构成

基金利润指基金利息收入、投资收益、公允价值变动收益和其他收入扣除相关费用后的余额,基金已实现收益指基金利润减去公允价值变动收益后的余额。

### 二、基金可供分配利润

基金可供分配利润指截至收益分配基准日基金未分配利润与未分配利润中已实现收益的孰低数。

### 三、基金收益分配原则

1、在符合有关基金分红条件的前提下,本基金每年收益分配次数最多为 8 次,每次收益分配比例不得低于该次可供分配利润的 10%,若基金合同生效不满 3 个月可不进行收益分配;

2、本基金收益分配方式分两种:现金分红与红利再投资,投资者可选择现金红利或将现金红利自动转为基金份额进行再投资;若投资者不选择,本基金默认的收益分配方式是现金分红;

3、基金收益分配后基金份额净值不能低于面值,即基金收益分配基准日的基金份额净值减去每单位基金份额收益分配金额后不能低于面值;

4、每一基金份额享有同等分配权;

5、法律法规或监管机关另有规定的,从其规定。

基金管理人在不违反法律法规、基金合同的约定以及对基金份额持有人利益无实质性不利影响的情况下,对上述原则进行修改或调整,无需召开基金份额持有人大会审议。

### 四、收益分配方案

基金收益分配方案中应载明截至收益分配基准日的可供分配利润、基金收益分配对象、分配时间、分配数额及比例、分配方式等内容。

### 五、收益分配方案的确定、公告与实施

本基金收益分配方案由基金管理人拟定,并由基金托管人复核,在 2 个工作日内在指定媒介公告并报中国证监会备案。

基金红利发放日距离收益分配基准日(即可供分配利润计算截止日)的时

---

间不得超过 15 个工作日。

#### 六、基金收益分配中发生的费用

基金收益分配时所发生的银行转账或其他手续费用由投资者自行承担。当投资者的现金红利小于一定金额，不足以支付银行转账或其他手续费用时，由基金管理人或销售机构承担。



## 十四、基金的费用与税收

### 一、基金费用的种类

- 1、基金管理人的管理费；
- 2、基金托管人的托管费；
- 3、基金合同生效后与基金相关的信息披露费用；
- 4、基金合同生效后与基金相关的会计师费、律师费、审计费、仲裁费和诉讼费；
- 5、基金份额持有人大会费用；
- 6、基金的证券/期货交易费用；
- 7、基金的银行汇划费用；
- 8、基金账户开户费用、账户维护费用；
- 9、按照国家有关规定和基金合同约定，可以在基金财产中列支的其他费用。

### 二、基金费用计提方法、计提标准和支付方式

#### 1、基金管理人的管理费

本基金的管理费按前一日基金资产净值的 1.50% 年费率计提。管理费的计算方法如下：

$$H = E \times 1.50\% \div \text{当年天数}$$

H 为每日应计提的基金管理费

E 为前一日的基金资产净值

基金管理费每日计提，逐日累计至每个月月末，按月支付。经基金管理人与基金托管人核对一致后，由基金托管人于次月首日起 2-5 个工作日内从基金财产中一次性支付给基金管理人。

#### 2、基金托管人的托管费

本基金的托管费按前一日基金资产净值的 0.20% 的年费率计提。托管费的计算方法如下：

$$H = E \times 0.20\% \div \text{当年天数}$$

H 为每日应计提的基金托管费

E 为前一日的基金资产净值

---

基金托管费每日计提，逐日累计至每个月月末，按月支付。经基金管理人与基金托管人核对一致后，由基金托管人于次月首日起 2-5 个工作日内从基金财产中一次性支取。

上述“一、基金费用的种类”中第 3—9 项费用，根据有关法规及相应协议规定，按费用实际支出金额列入当期费用，由基金托管人从基金财产中支付。

### 三、不列入基金费用的项目

下列费用不列入基金费用：

- 1、基金管理人和基金托管人因未履行或未完全履行义务导致的费用支出或基金财产的损失；
- 2、基金管理人和基金托管人处理与基金运作无关的事项发生的费用；
- 3、基金合同生效前的相关费用；
- 4、其他根据相关法律法规及中国证监会的有关规定不得列入基金费用的项目。

### 四、基金税收

本基金运作过程中涉及的各纳税主体，其纳税义务按国家税收法律、法规执行。基金财产投资的相关税收，由基金份额持有人承担。

---

---

## 十五、基金的会计与审计

### 一、基金会计政策

- 1、基金管理人为本基金的基金会计责任方；
- 2、基金的会计年度为公历年度的1月1日至12月31日；基金首次募集的会计年度按如下原则：如果基金合同生效少于2个月，可以并入下一个会计年度披露；
- 3、基金核算以人民币为记账本位币，以人民币元为记账单位；
- 4、会计制度执行国家有关会计制度；
- 5、本基金独立建账、独立核算；
- 6、基金管理人及基金托管人各自保留完整的会计账目、凭证并进行日常的会计核算，按照有关规定编制基金会计报表；
- 7、基金托管人每月与基金管理人就基金的会计核算、报表编制等进行核对并以书面方式确认。

法律法规或监管部门对基金会计政策另有规定的，从其规定。

### 二、基金的年度审计

- 1、基金管理人聘请与基金管理人、基金托管人相互独立的具有证券从业资格的会计师事务所及其注册会计师对本基金的年度财务报表进行审计。
- 2、会计师事务所更换经办注册会计师，应事先征得基金管理人同意。
- 3、基金管理人认为有充足理由更换会计师事务所，须通报基金托管人。更换会计师事务所需在2日内在指定媒介公告。

## 十六、基金的信息披露

一、本基金的信息披露应符合《基金法》、《运作办法》、《信息披露办法》、基金合同及其他有关规定。法律法规或监管部门对基金会计政策另有规定的，从其规定。

### 二、信息披露义务人

本基金信息披露义务人包括基金管理人、基金托管人、召集基金份额持有人大会的基金份额持有人等法律、行政法规和中国证监会规定的自然人、法人和非法人组织。

本基金信息披露义务人以保护基金份额持有人利益为根本出发点，按照法律法规和中国证监会的规定披露基金信息，并保证所披露信息的真实性、准确性、完整性、及时性、简明性和易得性。

本基金信息披露义务人应当在中国证监会规定时间内，将应予披露的基金信息通过中国证监会指定的全国性报刊（以下简称“指定报刊”）及指定互联网网站（以下简称“指定网站”）等媒介披露，并保证基金投资者能够按照基金合同约定的时间和方式查阅或者复制公开披露的信息资料。

三、本基金信息披露义务人承诺公开披露的基金信息，不得有下列行为：

- 1、虚假记载、误导性陈述或者重大遗漏；
- 2、对证券投资业绩进行预测；
- 3、违规承诺收益或者承担损失；
- 4、诋毁其他基金管理人、基金托管人或者基金销售机构；
- 5、登载任何自然人、法人和非法人组织的祝贺性、恭维性或推荐性的文字；
- 6、法律、行政法规和中国证监会禁止的其他行为。

四、本基金公开披露的信息应采用中文文本。如同时采用外文文本的，基金信息披露义务人应保证不同文本的内容一致。不同文本之间发生歧义的，以中文文本为准。

本基金公开披露的信息采用阿拉伯数字；除特别说明外，货币单位为人民币元。

### 五、公开披露的基金信息

公开披露的基金信息包括:

(一) 基金招募说明书、基金合同、基金托管协议、基金产品资料概要

1、基金合同是界定基金合同当事人的各项权利、义务关系,明确基金份额持有人大会召开的规则及具体程序,说明基金产品的特性等涉及基金投资者重大利益的事项的法律文件。

2、基金招募说明书应当最大限度地披露影响基金投资者决策的全部事项,说明基金认购、申购和赎回安排、基金投资、基金产品特性、风险揭示、信息披露及基金份额持有人服务等内容。基金合同生效后,基金招募说明书的信息发生重大变更的,基金管理人应当在三个工作日内,更新基金招募说明书并登载在指定网站上;基金招募说明书其他信息发生变更的,基金管理人至少每年更新一次。基金合同终止的,基金管理人不再更新基金招募说明书。

3、基金托管协议是界定基金托管人和基金管理人在基金财产保管及基金运作监督等活动中的权利、义务关系的法律文件。

基金募集申请经中国证监会注册后,基金管理人在基金份额发售的3日前,将基金招募说明书、基金合同摘要登载在指定媒介上;基金管理人、基金托管人应当将基金合同、基金托管协议登载在网站上。

4、基金产品资料概要是基金招募说明书的摘要文件,用于向投资者提供简明的基金概要信息。基金合同生效后,基金产品资料概要的信息发生重大变更的,基金管理人应当在三个工作日内,更新基金产品资料概要,并登载在指定网站及基金销售机构网站或营业网点;基金产品资料概要其他信息发生变更的,基金管理人至少每年更新一次。基金终止运作的,基金管理人不再更新基金产品资料概要。

(二) 基金份额发售公告

基金管理人应当就基金份额发售的具体事宜编制基金份额发售公告,并在披露招募说明书的当日登载于指定媒介上。

(三) 基金合同生效公告

基金管理人应当在收到中国证监会确认文件的次日在指定媒介上登载基金合同生效公告。

(四) 基金净值信息

基金合同生效后, 在开始办理基金份额申购或者赎回前, 基金管理人应当至少每周在指定网站披露一次各类基金份额净值和基金份额累计净值。

在开始办理基金份额申购或者赎回后, 基金管理人应当在不晚于每个开放日的次日, 通过指定网站、基金销售机构网站或者营业网点披露开放日的各类基金份额净值和基金份额累计净值。

基金管理人应当在不晚于半年度和年度最后一日的次日, 在指定网站披露半年度和年度最后一日的各类基金份额净值和基金份额累计净值。

#### (五) 基金份额申购、赎回价格

基金管理人应当在基金合同、招募说明书等信息披露文件上载明基金份额申购、赎回价格的计算方式及有关申购、赎回费率, 并保证投资者能够在基金销售机构网站或营业网点查阅或者复制前述信息资料。

#### (六) 基金定期报告, 包括基金年度报告、基金中期报告和基金季度报告

基金管理人应当在每年结束之日起三个月内, 编制完成基金年度报告, 将年度报告登载在指定网站上, 并将年度报告提示性公告登载在指定报刊上。基金年度报告中的财务会计报告应当经过具有证券、期货相关业务资格的会计师事务所审计。

基金管理人应当在上半年结束之日起两个月内, 编制完成基金中期报告, 将中期报告登载在指定网站上, 并将中期报告提示性公告登载在指定报刊上。

基金管理人应当在季度结束之日起 15 个工作日内, 编制完成基金季度报告, 将季度报告登载在指定网站上, 并将季度报告提示性公告登载在指定报刊上。

基金合同生效不足 2 个月的, 基金管理人可以不编制当期季度报告、中期报告或者年度报告。

本基金持续运作过程中, 应当在基金年度报告和中期报告中披露基金组合资产情况及其流动性风险分析等。

如报告期内出现单一投资者持有基金份额达到或超过基金总份额 20% 的情形, 为保障其他投资者利益, 基金管理人至少应当在定期报告“影响投资者决策的其他重要信息”项下披露该投资者的类别、报告期末持有份额及占比、报告期内持有份额变化情况及本基金的特定风险。

#### (七) 临时报告

本基金发生重大事件，有关信息披露义务人应当在 2 日内编制临时报告书，并登载在指定报刊和指定网站上。

前款所称重大事件，是指可能对基金份额持有人权益或者基金份额的价格产生重大影响的下列事件：

- 1、基金份额持有人大会的召开及决定的事项；
- 2、基金合同终止、基金清算；
- 3、转换基金运作方式、基金合并；
- 4、更换基金管理人、基金托管人、基金份额登记机构，基金改聘会计师事务所；
- 5、基金管理人委托基金服务机构代为办理基金的份额登记、核算、估值等事项，基金托管人委托基金服务机构代为办理基金的核算、估值、复核等事项；
- 6、基金管理人、基金托管人的法定名称、住所发生变更；
- 7、基金管理人变更持有百分之五以上股权的股东、基金管理人的实际控制人变更；
- 8、基金募集期延长或提前结束募集；
- 9、基金管理人的高级管理人员、基金经理和基金托管人专门基金托管部门负责人发生变动；
- 10、基金管理人的董事在最近 12 个月内变更超过百分之五十，基金管理人、基金托管人专门基金托管部门的主要业务人员在最近 12 个月内变动超过百分之三十；
- 11、涉及基金财产、基金管理业务、基金托管业务的诉讼或仲裁；
- 12、基金管理人或其高级管理人员、基金经理因基金管理业务相关行为受到重大行政处罚、刑事处罚，基金托管人或其专门基金托管部门负责人因基金托管业务相关行为受到重大行政处罚、刑事处罚；
- 13、基金管理人运用基金财产买卖基金管理人、基金托管人及其控股股东、实际控制人或者与其有重大利害关系的公司发行的证券或者承销期内承销的证券，或者从事其他重大关联交易事项，但中国证监会另有规定的除外；
- 14、基金收益分配事项；
- 15、管理费、托管费、申购费、赎回费等费用计提标准、计提方式和费率发

生变更；

- 16、基金份额净值计价错误达基金份额净值百分之零点五；
- 17、本基金开始办理申购、赎回；
- 18、本基金发生巨额赎回并延期办理；
- 19、本基金连续发生巨额赎回并暂停接受赎回申请或延缓支付赎回款项；
- 20、本基金暂停接受申购、赎回申请或重新接受申购、赎回申请；
- 21、发生涉及基金申购、赎回事项调整或潜在影响投资者赎回等重大事项时；
- 22、本基金采用摆动定价机制；
- 23、基金信息披露义务人认为可能对基金份额持有人权益或者基金份额的价格产生重大影响的其他事项或中国证监会规定的其他事项。

#### （八）澄清公告

在基金合同存续期限内，任何公共媒介中出现的或者在市场上流传的消息可能对基金份额价格产生误导性影响或者引起较大波动，以及可能损害基金份额持有人权益的，相关信息披露义务人知悉后应当立即对该消息进行公开澄清，并将有关情况立即报告中国证监会。

#### （九）基金份额持有人大会决议

基金份额持有人大会决定的事项，应当依法报中国证监会备案，并予以公告。

#### （十）资产支持证券投资情况

本基金投资资产支持证券，基金管理人应在基金年报及中期报告中披露其持有的资产支持证券总额、资产支持证券市值占基金净资产的比例和报告期内所有的资产支持证券明细。基金管理人应在基金季度报告中披露其持有的资产支持证券总额、资产支持证券市值占基金净资产的比例和报告期末按市值占基金净资产比例大小排序的前 10 名资产支持证券明细。

#### （十一）股指期货投资情况

本基金投资股指期货的，基金管理人应在季度报告、中期报告、年度报告等定期报告和招募说明书(更新)等文件中披露股指期货交易情况，包括投资政策、持仓情况、损益情况、风险指标等，并充分揭示股指期货交易对基金总体风险的影响以及是否符合既定的投资政策和投资目标等。

#### （十二）国债期货投资情况



基金管理人应当在季度报告、中期报告、年度报告等定期报告和招募说明书(更新)等文件中披露国债期货交易情况,包括投资政策、持仓情况、损益情况、风险指标等,并充分揭示国债期货交易对本基金总体风险的影响以及是否符合既定的投资政策和投资目标。

#### (十三) 股票期权投资情况

基金管理人应在定期信息披露文件中披露股票期权交易情况,包括投资政策、持仓情况、损益情况、风险指标、估值方法等,并充分揭示股票期权交易对基金总体风险的影响以及是否符合既定的投资政策和投资目标等。

#### (十四) 中国证监会规定的其他信息。

### 六、信息披露事务管理

基金管理人、基金托管人应当建立健全信息披露管理制度,指定专门部门及高级管理人员负责管理信息披露事务。

基金信息披露义务人公开披露基金信息,应当符合中国证监会相关基金信息披露内容与格式准则等法规的规定。

基金托管人应当按照相关法律法规、中国证监会的规定和基金合同的约定,对基金管理人编制的基金资产净值、基金份额净值、基金份额申购赎回价格、基金定期报告、更新的招募说明书、基金产品资料概要、基金清算报告等公开披露的相关基金信息进行复核、审查,并向基金管理人进行书面确认或者电子确认。

基金管理人、基金托管人应当在指定报刊中选择一家报刊披露本基金信息。基金管理人、基金托管人应当向中国证监会基金电子披露网站报送拟披露的基金信息,并保证相关报送信息的真实、准确、完整、及时。

基金管理人、基金托管人除依法在指定媒介上披露信息外,还可以根据需要在其他公共媒介披露信息,但是其他公共媒介不得早于指定媒介披露信息,并且在不同媒介上披露同一信息的内容应当一致。

为基金信息披露义务人公开披露的基金信息出具审计报告、法律意见书的专业机构,应当制作工作底稿,并将相关档案至少保存到基金合同终止后 10 年。

### 七、信息披露文件的存放与查阅

依法必须披露的信息发布后,基金管理人、基金托管人应当按照相关法律法规规定将信息置备于各自住所,供社会公众查阅、复制。

---

#### 八、暂停或延迟信息披露的情形

当出现下述情况时，基金管理人和基金托管人可暂停或延迟披露基金信息：

- （一）发生暂停估值的情形；
- （二）不可抗力；
- （三）法律法规规定、中国证监会或基金合同认定的其他情形。

九、本基金信息披露事项以法律法规规定及本章节约定的内容为准。

## 十七、风险揭示

本基金存在的主要风险有：

### 一、市场风险

证券市场价格受到经济因素、政治因素、投资心理和交易制度等各种因素的影响，导致基金收益水平变化而产生风险，主要包括：

1、政策风险：因国家宏观政策（如货币政策、财政政策、行业政策、地区发展政策等）发生变化，导致市场价格波动而产生风险。

2、经济周期风险：随经济运行的周期性变化，证券市场的收益水平也呈周期性变化。基金投资于国债，收益水平也会随之变化，从而产生风险。

3、利率风险：金融市场利率的波动会导致证券市场价格和收益率的变动。利率直接影响着国债的价格和收益率，影响着企业的融资成本和利润。基金投资于国债，其收益水平会受到利率变化的影响。

4、购买力风险：基金的利润将主要通过现金形式来分配，而现金可能因为通货膨胀的影响而导致购买力下降，从而使基金的实际收益下降。

### 二、信用风险

基金在交易过程中可能发生交收违约或者所投资债券的发行人违约、拒绝支付到期本息的情况，从而导致基金财产损失。

### 三、管理风险

在基金管理运作过程中基金管理人的知识、经验、判断、决策、技能等，会影响其对信息的占有和对经济形势、证券价格走势的判断，从而影响基金收益水平。因此，本基金的收益水平与本基金管理人的管理水平、管理手段和管理技术等相关性较大。因此本基金可能因为基金管理人的因素而影响基金收益水平。

### 四、流动性风险

因市场交易量不足，导致证券不能迅速、低成本地转变为现金的风险。流动性风险还包括由于本基金出现投资者大额赎回，致使本基金没有足够的现金应付基金赎回支付的要求所引致的风险。

为应对投资者的赎回申请，基金管理人可采取各种有效管理措施，满足流动性需求。但如果出现较大数额的赎回申请，基金资产变现困难时，基金面临流动

性风险。

### (1) 拟投资市场、行业及资产的流动性风险评估

本基金的投资市场主要为证券交易所、全国银行间债券市场等流动性较好的规范型交易场所，主要投资对象为具有良好流动性的金融工具（包括国内依法发行上市的股票、债券和货币市场工具等），银行间发行的债券流动性要优于交易所发行的债券，货币市场类一般投资期限较短，流动性较好，同时本基金基于分散投资的原则在行业和个券方面未有高集中度的特征，综合评估在正常市场环境下本基金的流动性风险适中。

### (2) 巨额赎回情形下的流动性风险管理措施

基金出现巨额赎回情形下，基金管理人可以根据基金当时的资产组合状况或巨额赎回份额占比情况决定全额赎回或部分延期赎回。同时，如本基金单个基金份额持有人在单个开放日申请赎回基金份额超过基金总份额一定比例以上的，基金管理人有权对其采取延期办理赎回申请的措施，详细规则参见招募说明书第八章相关约定。

### (3) 实施备用的流动性风险管理工具的情形、程序及对投资者的潜在影响

基金管理人经与基金托管人协商一致，在确保投资者得到公平对待的前提下，可依照法律法规及基金合同的约定，综合运用各类流动性风险管理工具，对赎回申请进行适度调整，作为特定情形下基金管理人流动性风险管理的辅助措施。本基金的流动性风险管理工具包括但不限于：

- ①延期办理巨额赎回申请；
- ②暂停接受赎回申请；
- ③延缓支付赎回款项；
- ④收取短期赎回费；
- ⑤暂停基金估值；
- ⑥摆动定价；
- ⑦中国证监会认定的其他措施。

对于各类流动性风险管理工具的使用，基金管理人将依照严格审批、审慎决策的原则，及时有效地对风险进行监测和评估，使用前经过内部审批程序并与基金托管人协商一致。在实际运用各类流动性风险管理工具时，投资者的赎回申请、

赎回款项支付等可能受到相应影响,基金管理人将严格依照法律法规及基金合同的约定进行操作,全面保障投资者的合法权益。

## 五、基金转换所产生的风险

在基金转换时,可能使相关的基金的规模发生较大改变,从而对转出和转入基金的原持有人利益产生影响。

## 六、本基金的特有风险

### 1、与量化投资方法相关的特定风险

本基金建立量化模型的数据来源以广泛覆盖各类信息源的数据库为基础,包括宏观经济数据、行业经济数据、证券与期货交易行情数据、上市公司财务数据等。这些数据通常来源于不同的数据提供商,并且因为不同的需要,在数据加工过程中可能遵循不同的规范。基金管理人以加工后的数据作为建立模型的数据来源,因此,源数据错误或预处理过程中出现的错误可能直接影响量化模型的输出结果,形成数据风险。

基金的量化投资模型仅用于选股,而非用于进行高频交易。本基金采用量化模型选择投资标的后,基金经理通过交易平台(例如恒生 O32 系统)发送投资指令给交易部门,交易部门依据集中交易的原则发送委托指令给交易所,完成买入卖出操作。由于模型所选主要因子为具有经济意义且较为稳定的因素,对组合构建具有较为长期的指导意义,因此本基金组合一旦构建,调仓换仓的频率较低。

此外,由于本基金采用量化模型指导投资决策,因此定量方法的缺陷在一定程度上也会影响本基金的表现。一方面,面对不断变换的市场环境,量化投资策略所遵循的模型理论均处于不断发展和完善的过程中;另一方面,在定量模型的具体设定中,核心参数假定的变动均可能影响整体效果的稳定性;最后,定量模型存在对历史数据的依赖。因此,在实际运作过程中,市场环境的变化可能导致遵循量化模型构建的投资组合在一定程度上无法达到预期的投资效果。

### 2、投资股指期货的风险

#### (1) 股指期货的基差风险

在使用股指期货的过程中,基金财产可能因为股指期货合约与标的指数价格波动不一致而遭受基差风险。形成基差风险的潜在原因包括:

- 1) 需要对冲的风险资产与股指期货标的指数风险收益特征存在明显差异;

2) 因未知因素导致股指期货合约到期时基差严重偏离正常水平;

3) 因存在基差风险, 在进行股指期货合约展期的过程中, 基金财产可能会承担股指期货合约之间的价差向不利方向变动而导致的展期风险。

#### (2) 股指期货的杠杆风险

因股指期货采用保证金交易而存在杠杆, 基金财产可能因此产生更大的收益波动。

#### (3) 股指期货的到期日风险

股指期货合约到期时, 基金财产如持有未平仓合约, 中金所将按照交割结算价将基金财产持有的合约进行现金交割, 基金财产将无法继续持有到期合约, 具有到期日风险。

#### (4) 股指期货的对手方风险

资产管理人运用基金财产投资于股指期货时, 会尽力选择资信状况优良、风险控制能力强的期货公司作为经纪商, 但不能杜绝在极端情况下, 所选择的期货公司在交易过程中存在违法、违规经营行为或破产清算导致基金财产遭受损失。

#### (5) 股指期货的盯市结算风险

股指期货采取保证金交易, 保证金账户实行当日无负债结算制度, 对资金管理要求较高。假如市场走势对本基金财产不利, 期货经纪公司会按照期货经纪合同约定的时间和方式通知资产管理人追加保证金, 以使基金财产能继续持有未平仓合约。如出现极端行情, 市场持续向不利方向波动导致期货保证金不足, 又未能在规定时间内补足, 按规定保证金账户将被强制平仓, 甚至已缴付的所有保证金都不能弥补损失, 从而导致超出预期的损失。

#### (6) 股指期货的平仓风险

在某些市场情况下, 基金财产可能会难以或无法将持有的未平仓合约平仓, 例如, 这种情况可能是在市场达到涨跌停板时出现。出现这类情况, 基金财产缴付的所有保证金有可能无法弥补全部损失, 委托人还必须承担由此导致的全部损失。

期货经纪公司或其客户保证金不足, 又未能在规定的时间内补足, 或因其他原因导致中金所以对期货经纪公司的经纪账户强行平仓, 基金财产可能因被连带强行平仓而遭受损失。

#### (7) 连带风险

为基金财产进行结算的结算会员或该结算会员下的其他投资者出现保证金不足、又未能在规定的时间内补足，或因其他原因导致中金所对该结算会员下的经纪账户强行平仓时，基金财产的资产可能因被连带强行平仓而遭受损失。

### 3、投资国债期货的风险

国债期货的投资可能面临市场风险、基差风险、流动性风险。市场风险是因期货市场价格波动使所持有的期货合约价值发生变化的风险。基差风险是期货市场的特有风险之一，是指由于期货与现货间的价差的波动，影响套期保值或套利效果，使之发生意外损益的风险。

流动性风险可分为两类：一类为流通量风险，是指期货合约无法及时以所希望的价格建立或了结头寸的风险，此类风险往往是由市场缺乏广度或深度导致的；另一类为资金量风险，是指资金量无法满足保证金要求，使得所持有的头寸面临被强制平仓的风险。

4、投资股票期权的风险投资股票期权所面临的主要风险是股票期权价格波动带来的市场风险；因保证金不足、备兑证券数量不足或持仓超限而导致的强行平仓风险；股票期权具有高杠杆性，当出现不利行情时，微小的变动可能会使投资人权益遭受较大损失；包括对手方风险和连带风险在内的第三方风险；以及各类操作风险。

### 5、资产支持证券风险

本基金投资资产支持证券，可能面临利率风险、流动性风险、现金流预测风险。利率风险是指市场利率将随宏观经济环境的变化而波动，利率波动可能会影响资产支持证券收益。流动性风险是指在交易对手有限的情况下，资产支持证券持有人将面临无法在合理的时间内以公允价格出售资产支持证券而遭受损失的风险。资产支持证券的还款来源为基础资产未来现金流，现金流预测风险是指由于对基础资产的现金流预测发生偏差导致的资产支持证券本息无法按期或足额偿还的风险。

### 七、其他风险

1、因技术因素而产生的风险，如电脑系统不可靠产生的风险。

2、因基金业务快速发展而在制度建设、人员配备、内控制度建立等方面不完善而产生的风险。

- 
- 3、因人为因素而产生的风险，如内幕交易、欺诈行为等产生的风险。
  - 4、对主要业务人员如基金经理的依赖而可能产生的风险。
  - 5、因业务竞争压力可能产生的风险。
  - 6、战争、自然灾害等不可抗力可能导致基金资产的损失，影响基金收益水平，从而带来风险。
  - 7、其他意外导致的风险。



## 十八、基金合同的变更、终止和基金财产的清算

### 一、基金合同的变更

1、变更基金合同涉及法律法规规定或基金合同约定应经基金份额持有人大会决议通过的事项的，应召开基金份额持有人大会决议通过。对于法律法规规定和基金合同约定的可不经基金份额持有人大会决议通过的事项，由基金管理人和基金托管人同意后变更并公告，并报中国证监会备案。

2、关于基金合同变更的基金份额持有人大会决议应当报中国证监会备案，且自决议生效后方可执行，并自决议生效后两个工作日内在指定媒介公告。若法律法规发生变化，则以变化后的规定为准。

### 二、基金合同的终止事由

有下列情形之一的，基金合同应当终止：

- 1、基金份额持有人大会决定终止的；
- 2、基金管理人、基金托管人职责终止，在 6 个月内没有新基金管理人、新基金托管人承接的；
- 3、基金合同约定的其他情形；
- 4、相关法律法规和中国证监会规定的其他情况。

### 三、基金财产的清算

1、基金财产清算小组：自出现基金合同终止事由之日起 30 个工作日内成立基金财产清算小组，基金管理人组织基金财产清算小组并在中国证监会的监督下进行基金清算。

2、基金财产清算小组组成：基金财产清算小组成员由基金管理人、基金托管人、具有从事证券相关业务资格的注册会计师、律师以及中国证监会指定的人员组成。基金财产清算小组可以聘用必要的工作人员。

3、基金财产清算小组职责：基金财产清算小组负责基金财产的保管、清理、估价、变现和分配。基金财产清算小组可以依法进行必要的民事活动。

#### 4、基金财产清算程序：

- (1) 基金合同终止情形出现时，由基金财产清算小组统一接管基金；
- (2) 对基金财产和债权债务进行清理和确认；

- (3) 对基金财产进行估值和变现;
- (4) 制作清算报告;
- (5) 聘请会计师事务所对清算报告进行外部审计, 聘请律师事务所对清算报告出具法律意见书;
- (6) 将清算报告报中国证监会备案并公告;
- (7) 对基金剩余财产进行分配。

5、基金财产清算的期限为 6 个月。因本基金所持证券的流动性受到限制而不能及时变现的, 清算期限相应顺延。

#### 四、清算费用

清算费用是指基金财产清算小组在进行基金清算过程中发生的所有合理费用, 清算费用由基金财产清算小组优先从基金剩余财产中支付。

#### 五、基金财产清算剩余资产的分配

依据基金财产清算的分配方案, 将基金财产清算后的全部剩余资产扣除基金财产清算费用、交纳所欠税款并清偿基金债务后, 按基金份额持有人持有的基金份额比例进行分配。

#### 六、基金财产清算的公告

清算过程中的有关重大事项须及时公告; 基金财产清算报告经具有证券、期货相关业务资格的会计师事务所审计并由律师事务所出具法律意见书后报中国证监会备案并公告。基金财产清算公告于基金财产清算报告报中国证监会备案后 5 个工作日内由基金财产清算小组进行公告, 基金财产清算小组应当将清算报告登载在指定网站上, 并将清算报告提示性公告登载在指定报刊上。

#### 七、基金财产清算账册及文件的保存

基金财产清算账册及有关文件由基金托管人保存 15 年以上。

## 十九、基金合同的内容摘要

### 一、基金份额持有人、基金管理人和基金托管人的权利、义务

#### (一) 基金管理人的权利与义务

1、根据《基金法》、《运作办法》及其他有关规定，基金管理人的权利包括但不限于：

- (1) 依法募集资金；
- (2) 自基金合同生效之日起，根据法律法规和基金合同独立运用并管理基金财产；
- (3) 依照基金合同收取基金管理费以及法律法规规定或中国证监会批准的其他费用；
- (4) 销售基金份额；
- (5) 按照规定召集基金份额持有人大会；
- (6) 依据基金合同及有关法律规规定监督基金托管人，如认为基金托管人违反了基金合同及国家有关法律规定，应呈报中国证监会和其他监管部门，并采取必要措施保护基金投资者的利益；
- (7) 在基金托管人更换时，提名新的基金托管人；
- (8) 选择、更换基金销售机构，对基金销售机构的相关行为进行监督和处理；
- (9) 担任或委托其他符合条件的机构担任基金登记机构办理基金登记业务并获得基金合同规定的费用；
- (10) 依据基金合同及有关法律规规定决定基金收益的分配方案；
- (11) 在基金合同约定的范围内，拒绝或暂停受理申购与赎回申请；
- (12) 依照法律法规为基金的利益对被投资公司行使股东权利，为基金的利益行使因基金财产投资于证券/期货所产生的权利；
- (13) 在法律法规允许的前提下，为基金的利益依法为基金进行融资；
- (14) 以基金管理人的名义，代表基金份额持有人的利益行使诉讼权利或者实施其他法律行为；
- (15) 选择、更换律师事务所、会计师事务所、证券/期货经纪商或其他为

基金提供服务的外部机构；

(16) 在符合有关法律、法规的前提下，制订和调整有关基金认购、申购、赎回、转换和非交易过户等业务规则；

(17) 在法律法规规定和基金合同约定的范围内调整基金费率结构和收费方式。

(18) 法律法规及中国证监会规定的和基金合同约定的其他权利。

2、根据《基金法》、《运作办法》及其他有关规定，基金管理人的义务包括但不限于：

(1) 依法募集资金，办理或者委托经中国证监会认定的其他机构代为办理基金份额的发售、申购、赎回和登记事宜；

(2) 办理基金备案手续；

(3) 自基金合同生效之日起，以诚实信用、谨慎勤勉的原则管理和运用基金财产；

(4) 配备足够的具有专业资格的人员进行基金投资分析、决策，以专业化的经营方式管理和运作基金财产；

(5) 建立健全内部风险控制、监察与稽核、财务管理及人事管理等制度，保证所管理的基金财产和基金管理人的财产相互独立，对所管理的不同基金分别管理，分别记账，进行证券/期货投资；

(6) 除依据《基金法》、基金合同及其他有关规定外，不得利用基金财产为自己及任何第三人谋取利益，不得委托第三人运作基金财产；

(7) 依法接受基金托管人的监督；

(8) 采取适当合理的措施使计算基金份额认购、申购、赎回和注销价格的方法符合基金合同等法律文件的规定，按有关规定计算并公告基金净值信息，确定基金份额申购、赎回的价格；

(9) 进行基金会计核算并编制基金财务会计报告；

(10) 编制基金定期报告，包括季度报告、中期报告和年度报告；

(11) 严格按照《基金法》、基金合同及其他有关规定，履行信息披露及报告义务；

(12) 保守基金商业秘密，不泄露基金投资计划、投资意向等。除《基金法》、基金合同及其他有关规定另有规定外，在基金信息公开披露前应予保密，不向他人泄露；

(13) 按基金合同的约定确定基金收益分配方案, 及时向基金份额持有人分配基金收益;

(14) 按规定受理申购与赎回申请, 及时、足额支付赎回款项;

(15) 依据《基金法》、基金合同及其他有关规定召集基金份额持有人大会或配合基金托管人、基金份额持有人依法召集基金份额持有人大会;

(16) 按规定保存基金财产管理业务活动的会计账册、报表、记录和其他相关资料 15 年以上;

(17) 确保需要向基金投资者提供的各项文件或资料在规定时间内发出, 并且保证投资者能够按照基金合同规定的时间和方式, 随时查阅到与基金有关的公开资料, 并在支付合理成本的前提下得到有关资料的复印件;

(18) 组织并参加基金财产清算小组, 参与基金财产的保管、清理、估价、变现和分配;

(19) 面临解散、依法被撤销或者被依法宣告破产时, 及时报告中国证监会并通知基金托管人;

(20) 因违反基金合同导致基金财产的损失或损害基金份额持有人合法权益时, 应当承担赔偿责任, 其赔偿责任不因其退任而免除;

(21) 监督基金托管人按法律法规和基金合同规定履行自己的义务, 基金托管人违反基金合同造成基金财产损失时, 基金管理人应为基金份额持有人利益向基金托管人追偿;

(22) 当基金管理人将其义务委托第三方处理时, 应当对第三方处理有关基金事务的行为承担责任;

(23) 以基金管理人名义, 代表基金份额持有人利益行使诉讼权利或实施其他法律行为;

(24) 基金管理人在募集期间未能达到基金的备案条件, 基金合同不能生效, 基金管理人承担全部募集费用, 将已募集资金并加计银行同期活期存款利息(税后)在基金募集期结束后 30 日内退还基金认购人;

(25) 执行生效的基金份额持有人大会的决议;

(26) 建立或从其委托的登记机构处接收并保存基金份额持有人名册;

(27) 法律法规及中国证监会规定的和基金合同约定的其他义务。

## (二) 基金托管人的权利与义务

1、根据《基金法》、《运作办法》及其他有关规定，基金托管人的权利包括但不限于：

(1) 自基金合同生效之日起，依法律法规和基金合同的规定安全保管基金财产；

(2) 依基金合同约定获得基金托管费以及法律法规规定或监管部门批准的其他费用；

(3) 监督基金管理人对本基金的投资运作，如发现基金管理人违反基金合同及国家法律法规行为，对基金财产、其他当事人的利益造成重大损失的情形，应呈报中国证监会，并采取必要措施保护基金投资者的利益；

(4) 根据相关市场规则，为基金开设资金账户、证券账户等投资所需账户、为基金办理证券/期货交易资金清算。

(5) 提议召开或召集基金份额持有人大会；

(6) 在基金管理人更换时，提名新的基金管理人；

(7) 法律法规及中国证监会规定的和基金合同约定的其他权利。

2、根据《基金法》、《运作办法》及其他有关规定，基金托管人的义务包括但不限于：

(1) 以诚实信用、勤勉尽责的原则持有并安全保管基金财产；

(2) 设立专门的基金托管部门，具有符合要求的营业场所，配备足够的、合格的熟悉基金托管业务的专职人员，负责基金财产托管事宜；

(3) 建立健全内部风险控制、监察与稽核、财务管理及人事管理等制度，确保基金财产的安全，保证其托管的基金财产与基金托管人自有财产以及不同的基金财产相互独立；对所托管的不同的基金分别设置账户，独立核算，分账管理，保证不同基金之间在账户设置、资金划拨、账册记录等方面相互独立；

(4) 除依据《基金法》、基金合同及其他有关规定外，不得利用基金财产为自己及任何第三人谋取利益，不得委托第三人托管基金财产；

(5) 保管由基金管理人代表基金签订的与基金有关的重大合同及有关凭证；

(6) 按规定开设基金财产的资金账户、证券账户等投资所需账户，按照基金合同的约定，根据基金管理人的投资指令，及时办理清算、交割事宜；

(7) 保守基金商业秘密，除《基金法》、基金合同及其他有关规定另有规定外，在基金信息公开披露前予以保密，不得向他人泄露；

(8) 复核、审查基金管理人计算的基金资产净值、基金份额申购、赎回价格；

(9) 办理与基金托管业务活动有关的信息披露事项；

(10) 对基金财务会计报告、季度报告、中期报告和年度报告出具意见，说明基金管理人在各重要方面的运作是否严格按照基金合同的规定进行；如果基金管理人未执行基金合同规定的行为，还应当说明基金托管人是否采取了适当的措施；

(11) 保存基金托管业务活动的记录、账册、报表和其他相关资料 15 年以上；

(12) 从基金管理人或其委托的登记机构处接收并保存基金份额持有人名册；

(13) 按规定制作相关账册并与基金管理人核对；

(14) 依据基金管理人的指令或有关规定向基金份额持有人支付基金收益和赎回款项；

(15) 依据《基金法》、基金合同及其他有关规定，召集基金份额持有人大会或配合基金管理人、基金份额持有人依法召集基金份额持有人大会；

(16) 按照法律法规和基金合同的规定监督基金管理人的投资运作；

(17) 参加基金财产清算小组，参与基金财产的保管、清理、估价、变现和分配；

(18) 面临解散、依法被撤销或者被依法宣告破产时，及时报告中国证监会和银行业监督管理机构，并通知基金管理人；

(19) 因违反基金合同导致基金财产损失时，应承担赔偿责任，其赔偿责任不因其退任而免除；

(20) 按规定监督基金管理人按法律法规和基金合同规定履行自己的义务，基金管理人因违反基金合同造成基金财产损失时，应为基金份额持有人利益向基金管理人追偿；

(21) 执行生效的基金份额持有人大会的决议；

(22) 法律法规及中国证监会规定的和基金合同约定的其他义务。

### (三) 基金份额持有人

基金投资者持有本基金基金份额的行为即视为对基金合同的承认和接受,基金投资者自依据基金合同取得的基金份额,即成为本基金份额持有人和基金合同的当事人,直至其不再持有本基金的基金份额。基金份额持有人作为基金合同当事人并不以在基金合同上书面签章或签字为必要条件。

每份基金份额具有同等的合法权益。

1、根据《基金法》、《运作办法》及其他有关规定,基金份额持有人的权利包括但不限于:

- (1) 分享基金财产收益;
- (2) 参与分配清算后的剩余基金财产;
- (3) 依照法律法规规定及本基金合同的约定申请赎回或转让其持有的基金份额;
- (4) 按照规定要求召开基金份额持有人大会或者召集基金份额持有人大会;
- (5) 出席或者委派代表出席基金份额持有人大会,对基金份额持有人大会审议事项行使表决权;
- (6) 查阅或者复制公开披露的基金信息资料;
- (7) 监督基金管理人的投资运作;
- (8) 对基金管理人、基金托管人、基金服务机构损害其合法权益的行为依法提起诉讼或仲裁;
- (9) 法律法规及中国证监会规定的和基金合同约定的其他权利。

2、根据《基金法》、《运作办法》及其他有关规定,基金份额持有人的义务包括但不限于:

- (1) 认真阅读并遵守基金合同、招募说明书等信息披露文件;
- (2) 了解所投资基金产品,了解自身风险承受能力,自主判断基金的投资价值,自主做出投资决策,自行承担投资风险;
- (3) 关注基金信息披露,及时行使权利和履行义务;
- (4) 缴纳基金认购、申购款项及法律法规和基金合同所规定的费用;
- (5) 在其持有的基金份额范围内,承担基金亏损或者基金合同终止的有限责任;



- (6) 不从事任何有损基金及其他基金合同当事人合法权益的活动;
- (7) 执行生效的基金份额持有人大会的决议;
- (8) 返还在基金交易过程中因任何原因获得的不当得利;
- (9) 法律法规及中国证监会规定的和基金合同约定的其他义务。

## 二、基金份额持有人大会召集、议事及表决的程序和规则

基金份额持有人大会由基金份额持有人组成,基金份额持有人的合法授权代表有权代表基金份额持有人出席会议并表决。基金份额持有人持有的每一基金份额拥有平等的投票权。

本基金份额持有人大会不设日常机构。

### (一) 召开事由

1、当出现或需要决定下列事由之一的,应当召开基金份额持有人大会:

- (1) 终止基金合同;
- (2) 更换基金管理人;
- (3) 更换基金托管人;
- (4) 转换基金运作方式;
- (5) 调整基金管理人、基金托管人的报酬标准,但法律法规要求调整该等报酬标准的除外;
- (6) 变更基金类别;
- (7) 本基金与其他基金的合并;
- (8) 变更基金投资目标、范围或策略;
- (9) 变更基金份额持有人大会程序;
- (10) 基金管理人或基金托管人要求召开基金份额持有人大会;
- (11) 单独或合计持有本基金总份额 10%以上(含 10%)基金份额的基金份额持有人(以基金管理人收到提议当日的基金份额计算,下同)就同一事项书面要求召开基金份额持有人大会;
- (12) 对基金合同当事人权利和义务产生重大影响的其他事项;
- (13) 法律法规、基金合同或中国证监会规定的其他应当召开基金份额持有人大会的事项。

2、以下情况可由基金管理人和基金托管人协商后修改,不需召开基金份额持有人大会:

- (1) 法律法规要求增加的基金费用和其他应由基金承担的费用收取;

(2) 在不违反法律法规和基金合同以及对基金份额持有人利益无实质性不利影响情况下调整本基金的申购费率、调低赎回费率或变更收费方式;

(3) 因相应的法律法规发生变动而应当对基金合同进行修改;

(4) 对基金合同的修改对基金份额持有人利益无实质性不利影响或修改不涉及基金合同当事人权利义务关系发生重大变化;

(5) 按照法律法规和基金合同规定不需召开基金份额持有人大会的其他情形。

## (二) 会议召集人及召集方式

1、除法律法规规定或基金合同另有约定外，基金份额持有人大会由基金管理人召集。

2、基金管理人未按规定召集或不能召集时，由基金托管人召集。

3、基金托管人认为有必要召开基金份额持有人大会的，应当向基金管理人提出书面提议。基金管理人应当自收到书面提议之日起 10 日内决定是否召集，并书面告知基金托管人。基金管理人决定召集的，应当自出具书面决定之日起 60 日内召开；基金管理人决定不召集，基金托管人仍认为有必要召开的，应当由基金托管人自行召集，并自出具书面决定之日起 60 日内召开并告知基金管理人，基金管理人应当配合。

4、代表基金份额 10%以上（含 10%）的基金份额持有人就同一事项要求召开基金份额持有人大会，应当向基金管理人提出书面提议。基金管理人应当自收到书面提议之日起 10 日内决定是否召集，并书面告知提出提议的基金份额持有人代表和基金托管人。基金管理人决定召集的，应当自出具书面决定之日起 60 日内召开；基金管理人决定不召集，代表基金份额 10%以上（含 10%）的基金份额持有人仍认为有必要召开的，应当向基金托管人提出书面提议。基金托管人应当自收到书面提议之日起 10 日内决定是否召集，并书面告知提出提议的基金份额持有人代表和基金管理人；基金托管人决定召集的，应当自出具书面决定之日起 60 日内召开。

5、代表基金份额 10%以上（含 10%）的基金份额持有人就同一事项要求召开基金份额持有人大会，而基金管理人、基金托管人都不召集的，单独或合计代表基金份额 10%以上（含 10%）的基金份额持有人有权自行召集，并至少提前

30日报中国证监会备案。基金份额持有人依法自行召集基金份额持有人大会的，基金管理人、基金托管人应当配合，不得阻碍、干扰。

6、基金份额持有人会议的召集人负责选择确定开会时间、地点、方式和权益登记日。

(三) 召开基金份额持有人大会的通知时间、通知内容、通知方式

1、召开基金份额持有人大会，召集人应于会议召开前30日，在指定媒介公告。基金份额持有人大会通知应至少载明以下内容：

- (1) 会议召开的时间、地点和会议形式；
- (2) 会议拟审议的事项、议事程序和表决方式；
- (3) 有权出席基金份额持有人大会的基金份额持有人的权益登记日；
- (4) 授权委托证明的内容要求（包括但不限于代理人身份，代理权限和代理有效期限等）、送达时间和地点；
- (5) 会务常设联系人姓名及联系电话；
- (6) 出席会议者必须准备的文件和必须履行的手续；
- (7) 召集人需要通知的其他事项。

2、采取通讯开会方式并进行表决的情况下，由会议召集人决定在会议通知中说明本次基金份额持有人大会所采取的具体通讯方式、委托的公证机关及其联系方式和联系人、表决意见提交的截止时间和收取方式。

3、如召集人为基金管理人，还应另行通知基金托管人到指定地点对表决意见的计票进行监督；如召集人为基金托管人，则应另行通知基金管理人到指定地点对表决意见的计票进行监督；如召集人为基金份额持有人，则应另行通知基金管理人和基金托管人到指定地点对表决意见的计票进行监督。基金管理人或基金托管人拒不派代表对表决意见的计票进行监督的，不影响表决意见的计票效力。

(四) 基金份额持有人出席会议的方式

基金份额持有人大会可通过现场开会方式、通讯开会方式或法律法规、监管机构允许的其他方式召开，会议的召开方式由会议召集人确定。

1、现场开会。由基金份额持有人本人出席或以代理投票授权委托证明委派代表出席，现场开会时基金管理人和基金托管人的授权代表应当列席基金份额持有人大会，基金管理人或基金托管人不派代表列席的，不影响表决效力。现场开

会同时符合以下条件时，可以进行基金份额持有人大会议程：

(1) 亲自出席会议者持有基金份额的凭证、受托出席会议者出具的委托人持有基金份额的凭证及委托人的代理投票授权委托书符合法律法规、基金合同和会议通知的规定，并且持有基金份额的凭证与基金管理人持有的登记资料相符；

(2) 经核对，汇总到会者出示的在权益登记日持有基金份额的凭证显示，有效的基金份额不少于本基金在权益登记日基金总份额的二分之一（含二分之一）。

若到会者在权益登记日代表的有效的基金份额少于本基金在权益登记日基金总份额的二分之一，召集人可以在原公告的基金份额持有人大会召开时间的三个月以后、六个月以内，就原定审议事项重新召集基金份额持有人大会。重新召集的基金份额持有人大会到会者在权益登记日代表的有效的基金份额应不少于本基金在权益登记日基金总份额的三分之一（含三分之一）。

2、通讯开会。通讯开会系指按照本基金合同的相关规定以召集人通知的非现场方式（包括邮寄、网络、电话、短信或其他方式）进行表决，基金份额持有人将其对表决事项的投票以召集人通知载明的非现场方式在表决截止日以前送达至召集人指定的地址或系统。

在同时符合以下条件时，通讯开会的方式视为有效：

(1) 会议召集人按基金合同约定公布会议通知后，在 2 个工作日内连续公布相关提示性公告；

(2) 召集人按基金合同约定通知基金托管人（如果基金托管人为召集人，则为基金管理人）到指定地点对表决意见的计票进行监督。会议召集人在基金托管人（如果基金托管人为召集人，则为基金管理人）和公证机关的监督下按照会议通知规定的方式收取基金份额持有人的表决意见；基金托管人或基金管理人经通知不参加收取表决意见的，不影响表决效力；

(3) 本人直接出具书面意见或授权他人代表出具表决意见的，基金份额持有人所持有的基金份额不小于在权益登记日基金总份额的二分之一（含二分之一）；

若本人直接出具表决意见或授权他人代表出具表决意见的基金份额持有人所持有的基金份额小于在权益登记日基金总份额的二分之一，召集人可以在原公

告的基金份额持有人大会召开时间的三个月以后、六个月以内，就原定审议事项重新召集基金份额持有人大会。重新召集的基金份额持有人大会应当有代表三分之一（含三分之一）以上基金份额的持有人直接出具表决意见或授权他人代表出具表决意见；

（4）上述第（3）项中直接出具表决意见的基金份额持有人或受托代表他人出具表决意见的代理人，同时提交的持有基金份额的凭证、受托出具表决意见的代理人出具的委托人持有基金份额的凭证及委托人的代理投票授权委托证明符合法律法规、基金合同和会议通知的规定，并与基金登记机构记录相符。

3、在法律法规或监管机构允许的情况下，经会议通知载明，本基金亦可采用其他非现场方式或者以现场方式与非现场方式相结合的方式召开基金份额持有人大会，会议程序比照现场开会和通讯方式开会的程序进行。

4、基金份额持有人授权他人代为出席会议并表决的，在法律法规或监管机构允许的情况下，授权方式可以采用书面、网络、电话、短信或其他方式，召集人接受的具体授权方式在会议通知中列明。

#### （五）议事内容与程序

##### 1、议事内容

议事内容为关系基金份额持有人利益的重大事项，如基金合同的重大修改、决定终止基金合同、更换基金管理人、更换基金托管人、与其他基金合并、法律法规及基金合同规定的其他事项以及会议召集人认为需提交基金份额持有人大会讨论的其他事项。

基金份额持有人大会的召集人发出召集会议的通知后，如果需要对原有提案进行修改，应当在基金份额持有人大会召开前及时公告。

基金份额持有人大会不得对未事先公告的议事内容进行表决。

##### 2、议事程序

###### （1）现场开会

在现场开会的方式下，首先由大会主持人按照下列第七条规定程序确定和公布监票人，然后由大会主持人宣读提案，经讨论后进行表决，并形成大会决议。大会主持人为基金管理人授权出席会议的代表，在基金管理人授权代表未能主持大会的情况下，由基金托管人授权其出席会议的代表主持；如果基金管理人授权

代表和基金托管人授权代表均未能主持大会，则由出席大会的基金份额持有人和代理人所持表决权的二分之一以上（含二分之一）选举产生一名基金份额持有人作为该次基金份额持有人大会的主持人。基金管理人和基金托管人拒不出席或主持基金份额持有人大会，不影响基金份额持有人大会作出的决议的效力。

会议召集人应当制作出席会议人员的签名册。签名册载明参加会议人员姓名（或单位名称）、身份证明文件号码、持有或代表有表决权的基金份额、委托人姓名（或单位名称）和联系方式等事项。

## （2）通讯开会

在通讯开会的情况下，首先由召集人提前 30 日公布提案，在所通知的表决截止日期后 2 个工作日内在公证机关监督下由召集人统计全部有效表决，在公证机关监督下形成决议。

## （六）表决

基金份额持有人所持每份基金份额有一票表决权。

基金份额持有人大会决议分为一般决议和特别决议：

1、一般决议，一般决议须经参加大会的基金份额持有人或其代理人所持表决权的二分之一以上（含二分之一）通过方为有效；除下列第 2 项所规定的须以特别决议通过事项以外的其他事项均以一般决议的方式通过。

2、特别决议，特别决议应当经参加大会的基金份额持有人或其代理人所持表决权的三分之二以上（含三分之二）通过方可做出。转换基金运作方式、更换基金管理人或者基金托管人、终止基金合同、本基金与其他基金合并以特别决议通过方为有效。

基金份额持有人大会采取记名方式进行投票表决。

采取通讯方式进行表决时，除非在计票时有充分的相反证据证明，否则提交符合会议通知中规定的确认投资者身份文件的表决视为有效出席的投资者，表面符合会议通知规定的表决意见视为有效表决，表决意见模糊不清或相互矛盾的视为弃权表决，但应当计入出具表决意见的基金份额持有人所代表的基金份额总数。

基金份额持有人大会的各项提案或同一项提案内并列的各项议题应当分开审议、逐项表决。

在上述规则的前提下，具体规则以召集人发布的基金份额持有人大会通知为

准。

### (七) 计票

#### 1、现场开会

(1) 如大会由基金管理人或基金托管人召集，基金份额持有人大会的主持人应当在会议开始后宣布在出席会议的基金份额持有人和代理人中选举两名基金份额持有人代表与大会召集人授权的一名监督员共同担任监票人；如大会由基金份额持有人自行召集或大会虽然由基金管理人或基金托管人召集，但是基金管理人或基金托管人未出席大会的，基金份额持有人大会的主持人应当在会议开始后宣布在出席会议的基金份额持有人和代理人中选举三名基金份额持有人代表担任监票人。基金管理人或基金托管人不出席大会的，不影响计票的效力。

(2) 监票人应当在基金份额持有人表决后立即进行清点并由大会主持人当场公布计票结果。

(3) 如果会议主持人或基金份额持有人或代理人对于提交的表决结果有异议，可以在宣布表决结果后立即对所投票数要求进行重新清点。监票人应当进行重新清点，重新清点以一次为限。重新清点后，大会主持人应当当场公布重新清点结果。

(4) 计票过程应由公证机关予以公证，基金管理人或基金托管人拒不出席大会的，不影响计票的效力。

#### 2、通讯开会

在通讯开会的情况下，计票方式为：由大会召集人授权的两名监督员在基金托管人授权代表（若由基金托管人召集，则为基金管理人授权代表）的监督下进行计票，并由公证机关对其计票过程予以公证。基金管理人或基金托管人拒派代表对表决意见的计票进行监督的，不影响计票和表决结果。

### (八) 生效与公告

基金份额持有人大会的决议，召集人应当自通过之日起 5 日内报中国证监会备案。

基金份额持有人大会的决议自表决通过之日起生效。

基金份额持有人大会决议自生效之日起 2 个工作日内在指定媒介上公告。如果采用通讯方式进行表决，在公告基金份额持有人大会决议时，必须将公证书全

文、公证机构、公证员姓名等一同公告。

基金管理人、基金托管人和基金份额持有人应当执行生效的基金份额持有人大会的决议。生效的基金份额持有人大会决议对全体基金份额持有人、基金管理人、基金托管人均有约束力。

(九) 本部分关于基金份额持有人大会召开事由、召开条件、议事程序、表决条件等规定,凡是直接引用法律法规的部分,如将来法律法规修改导致相关内容被取消或变更的,基金管理人与基金托管人协商一致并提前公告后可直接对本部分内容进行修改和调整,无需召开基金份额持有人大会审议。

### 三、基金合同解除和终止的事由、程序以及基金财产清算方式

#### (一) 基金合同的变更

1、变更基金合同涉及法律法规规定或本基金合同约定应经基金份额持有人大会决议通过的事项的,应召开基金份额持有人大会决议通过。对于法律法规规定和基金合同约定的可不经基金份额持有人大会决议通过的事项,由基金管理人和基金托管人同意后变更并公告,并报中国证监会备案。

2、关于基金合同变更的基金份额持有人大会决议应当报中国证监会备案,且自决议生效后方可执行,并自决议生效后两个工作日内在指定媒介公告。若法律法规发生变化,则以变化后的规定为准。

#### (二) 基金合同的终止事由

有下列情形之一的,基金合同应当终止:

- 1、基金份额持有人大会决定终止的;
- 2、基金管理人、基金托管人职责终止,在 6 个月内没有新基金管理人、新基金托管人承接的;
- 3、基金合同约定的其他情形;
- 4、相关法律法规和中国证监会规定的其他情况。

#### (三) 基金财产的清算

1、基金财产清算小组:自出现基金合同终止事由之日起 30 个工作日内成立基金财产清算小组,基金管理人组织基金财产清算小组并在中国证监会的监督下进行基金清算。

2、基金财产清算小组组成:基金财产清算小组成员由基金管理人、基金托



管人、具有从事证券相关业务资格的注册会计师、律师以及中国证监会指定的人员组成。基金财产清算小组可以聘用必要的工作人员。

3、基金财产清算小组职责：基金财产清算小组负责基金财产的保管、清理、估价、变现和分配。基金财产清算小组可以依法进行必要的民事活动。

4、基金财产清算程序：

- (1) 基金合同终止情形出现时，由基金财产清算小组统一接管基金；
- (2) 对基金财产和债权债务进行清理和确认；
- (3) 对基金财产进行估值和变现；
- (4) 制作清算报告；
- (5) 聘请会计师事务所对清算报告进行外部审计，聘请律师事务所对清算报告出具法律意见书；
- (6) 将清算报告报中国证监会备案并公告；
- (7) 对基金剩余财产进行分配。

5、基金财产清算的期限为6个月。因本基金所持证券的流动性受到限制而不能及时变现的，清算期限相应顺延。

(四) 清算费用

清算费用是指基金财产清算小组在进行基金清算过程中发生的所有合理费用，清算费用由基金财产清算小组优先从基金剩余财产中支付。

(五) 基金财产清算剩余资产的分配

依据基金财产清算的分配方案，将基金财产清算后的全部剩余资产扣除基金财产清算费用、交纳所欠税款并清偿基金债务后，按基金份额持有人持有的基金份额比例进行分配。

(六) 基金财产清算的公告

清算过程中的有关重大事项须及时公告；基金财产清算报告经具有证券、期货相关业务资格的会计师事务所审计并由律师事务所出具法律意见书后报中国证监会备案并公告。基金财产清算公告于基金财产清算报告报中国证监会备案后5个工作日内由基金财产清算小组进行公告，基金财产清算小组应当将清算报告登载在指定网站上，并将清算报告提示性公告登载在指定报刊上。

(七) 基金财产清算账册及文件的保存

---

基金财产清算账册及有关文件由基金托管人保存 15 年以上。

#### 四、争议解决方式

对于因基金合同的订立、内容、履行和解释或与基金合同有关的争议，基金合同当事人应尽量通过协商、调解途径解决。不愿或者不能通过协商、调解解决的，任何一方均有权将争议提交中国国际经济贸易仲裁委员会，仲裁地点为北京市，按照中国国际经济贸易仲裁委员会届时有效的仲裁规则进行仲裁。仲裁裁决是终局的，对当事人均有约束力。除非仲裁裁决另有规定，仲裁费用由败诉方承担。

争议处理期间，基金管理人、基金托管人应恪守各自的职责，继续忠实、勤勉、尽责地履行基金合同规定的义务，维护基金份额持有人的合法权益。

基金合同受中国法律（为本基金合同之目的，不包括香港特别行政区、澳门特别行政区和台湾地区法律）管辖，并按其解释。

#### 五、基金合同存放地和投资人取得基金合同的方式

基金合同可印制成册，供投资人在基金管理人、基金托管人、销售机构的办公场所和营业场所查阅。

## 二十、基金托管协议的内容摘要

### 一、基金托管协议当事人

#### 1、基金管理人（或简称“管理人”）

名称：国金基金管理有限公司

住所：北京市怀柔区府前街三号楼 3-6

法定代表人：尹庆军

成立时间：2011 年 11 月 2 日

批准设立机关：中国证监会

批准设立文号：证监许可[2011]1661 号

组织形式：有限责任公司

注册资本：3.6 亿元人民币

经营范围：基金募集；基金销售；资产管理和中国证监会许可的其他业务。

存续期间：持续经营

#### 2、基金托管人（或简称“托管人”）

名称：中国银行股份有限公司

住所：北京市西城区复兴门内大街 1 号

法定代表人：刘连舸

成立时间：1983 年 10 月 31 日

基金托管业务批准文号：中国证监会证监基字【1998】24 号

组织形式：股份有限公司

注册资本：人民币贰仟玖佰肆拾叁亿捌仟柒佰柒拾玖万壹仟贰佰肆拾壹元整

经营范围：吸收人民币存款；发放短期、中期和长期贷款；办理结算；办理票据贴现；发行金融债券；代理发行、代理兑付、承销政府债券；买卖政府债券；从事同业拆借；提供信用证服务及担保；代理收付款项及代理保险业务；提供保险箱服务；外汇存款；外汇贷款；外汇汇款；外汇兑换；国际结算；同业外汇拆借；外汇票据的承兑和贴现；外汇借款；外汇担保；结汇、售汇；发行和代理发行股票以外的外币有价证券；买卖和代理买卖股票以外的外币有价证券；自营外汇买卖；代客外汇买卖；外汇信用卡的发行和代理国外信用卡的发行及付款；资

信调查、咨询、见证业务；组织或参加银团贷款；国际贵金属买卖；海外分支机构经营与当地法律许可的一切银行业务；在港澳地区的分行依据当地法令可发行或参与代理发行当地货币；经中国人民银行批准的其他业务。

存续期间：持续经营

## 二、基金托管人对基金管理人的业务监督和核查

(一) 基金托管人根据有关法律法规的规定及基金合同的约定，对基金管理人的下列投资运作进行监督。

### 1、对基金的投资范围、投资对象进行监督。

基金管理人应将拟投资的股票库、债券库等各投资品种的具体范围及时提供给基金托管人。基金管理人可以根据实际情况的变化，对各投资品种的具体范围予以更新和调整，并及时通知基金托管人。基金托管人根据下述投资范围对基金的投资进行监督：

本基金的投资范围主要为具有良好流动性的金融工具，包括国内依法发行上市的股票（包括中小板、创业板以及其他经中国证监会核准发行上市的股票）、债券（包括国债、地方政府债、金融债、企业债、公司债、次级债、可转换债券、可交换债券、分离交易可转债、央行票据、中期票据、短期融资券（含超短期融资券）等）、货币市场工具、同业存单、资产支持证券、债券回购、银行存款、衍生工具（包括股指期货、国债期货、股票期权、权证）以及经中国证监会批准允许基金投资的其它金融工具（但需符合中国证监会的相关规定）。

如法律法规或监管机构以后允许基金投资其他品种，基金管理人在履行适当程序后，可以将其纳入投资范围。

2、基金托管人根据有关法律法规的规定及基金合同的约定对基金投融资比例进行监督。 本基金的投资组合遵循以下限制：

(1) 股票资产投资比例为基金资产的 80-95%；

(2) 本基金在每个交易日日终，在扣除国债期货、股指期货合约和股票期权需缴纳的交易保证金后，持有的现金或到期日在一年以内的政府债券不低于基金资产净值的 5%，其中，现金不包括结算备付金、存出保证金、应收申购款等；

(3) 本基金管理人管理且在本托管人处托管的全部基金持有一家公司发行的证券，不超过该证券的 10%；

(4) 本基金投资于同一原始权益人的各类资产支持证券的比例，不得超过

---

基金资产净值的 10%；

(5) 本基金管理人管理且在本托管人处托管的全部基金投资于同一原始权益人的各类资产支持证券，不得超过其各类资产支持证券合计规模的 10%；

(6) 本基金持有的全部资产支持证券，其市值不得超过基金资产净值的 20%；

(7) 本基金持有的同一（指同一信用级别）资产支持证券的比例，不得超过该资产支持证券规模的 10%；

(8) 本基金应投资于信用级别评级为 BBB 以上（含 BBB）的资产支持证券。基金持有资产支持证券期间，如果其信用等级下降、不再符合投资标准，应在评级报告发布之日起 3 个月内予以全部卖出；

(9) 本基金进入全国银行间同业市场进行债券回购的资金余额不得超过基金资产净值的 40%；债券回购最长期限为 1 年，债券回购到期后不得展期；

(10) 本基金参与股票发行申购，本基金所申报的金额不超过本基金的总资产，本基金所申报的股票数量不超过拟发行股票公司本次发行股票的总量；

(11) 本基金持有一家公司发行的证券，其市值不超过基金资产净值的 10%；

(12) 本基金持有的全部权证，其市值不得超过基金资产净值的 3%；

(13) 本基金在任何交易日买入权证的总金额，不得超过上一交易日基金资产净值的 0.5%；

(14) 本基金管理人管理且在本托管人处托管的全部基金持有的同一权证，不得超过该权证的 10%；

(15) 本基金参与股指期货、国债期货交易，需遵守下列投资比例限制：

1) 在任何交易日日终，本基金持有的买入股指期货和国债期货合约价值和有价证券市值之和，不得超过基金资产净值的 95%，其中，有价证券指股票、债券（不含到期日在一年以内的政府债券）、权证、资产支持证券、买入返售金融资产（不含质押式回购）等；

2) 在任何交易日日终，本基金持有的买入股指期货合约价值，不得超过基金资产净值的 10%；

3) 在任何交易日日终，本基金持有的卖出股指期货合约价值，不得超过基金持有的股票总市值的 20%；

4) 在任何交易日内交易（不包括平仓）的股指期货合约的成交金额不得超过上一交易日基金资产净值的 20%；

5) 基金所持有的股票市值和买入、卖出股指期货合约价值, 合计(轧差计算)应当符合基金合同关于股票投资比例的有关约定(股票资产投资比例为基金资产的 80-95%);

6) 本基金在任何交易日日终, 持有的买入国债期货合约价值, 不得超过基金资产净值的 15%;

7) 本基金在任何交易日日终, 持有的卖出国债期货合约价值不得超过基金持有的债券总市值的 30%;

8) 基金所持有的债券(不含到期日在一年以内的政府债券)市值和买入、卖出国债期货合约价值, 合计(轧差计算)应当符合基金合同关于债券投资比例的有关约定(债券资产投资比例为不超过基金资产的 20%);

9) 本基金在任何交易日内交易(不包括平仓)的国债期货合约的成交金额不得超过上一交易日基金资产净值的 30%;

(16) 本基金资产总值不得超过基金资产净值的 140%;

(17) 本基金管理人管理且在本托管人处托管的全部开放式基金持有一家上市公司发行的可流通股票, 不得超过该上市公司可流通股票的 15%; 本基金管理人管理且在本托管人处托管的全部投资组合持有一家上市公司发行的可流通股票, 不得超过该上市公司可流通股票的 30%;

(18) 本基金主动投资于流动性受限资产的市值合计不得超过基金资产净值的 15%;

因证券市场波动、上市公司股票停牌、基金规模变动等基金管理人之外的因素致使基金不符合前款所规定比例限制的, 基金管理人不得主动新增流动性受限资产的投资;

(19) 本基金与私募类证券资管产品及中国证监会认定的其他主体为交易对手开展逆回购交易的, 可接受质押品的资质要求应当与基金合同约定的投资范围保持一致。本基金管理人承诺本基金与私募类证券资管产品及中国证监会认定的其他主体为交易对手开展逆回购交易的, 可接受质押品的资质要求与本基金合同约定的投资范围保持一致, 并承担由于不一致所导致的风险或损失;

(20) 法律法规及中国证监会规定的其他投资比例限制。

除上述第(2)、(8)、(18)、(19)项外, 因证券、期货市场波动、证券发行人合并、基金规模变动等基金管理人之外的因素致使基金投资比例不符合

上述规定投资比例的,基金管理人应当在恢复交易后 10 个交易日内进行调整,但中国证监会规定的特殊情形除外。法律法规另有规定的,从其规定。

基金管理人应当自基金合同生效之日起 6 个月内使基金的投资组合比例符合基金合同的有关约定。在上述期间内,本基金的投资范围、投资策略应当符合基金合同的约定。基金托管人对基金的投资的监督与检查自基金合同生效之日起开始。

(二)基金托管人应根据有关法律法规的规定及基金合同的约定,对基金资产净值计算、基金份额净值计算、应收资金到账、基金费用开支及收入确定、基金收益分配、相关信息披露、基金宣传推介材料中登载基金业绩表现数据等进行复核。

(三)基金托管人在上述第(一)、(二)款的监督和核查中发现基金管理人违反上述约定,应及时提示基金管理人,基金管理人收到提示后应及时核对确认并以书面形式对基金托管人发出回函并改正。在限期内,基金托管人有权随时对提示事项进行复查。基金管理人对基金托管人提示的违规事项未能在限期内纠正的,基金托管人应及时向中国证监会报告。

(四)基金托管人发现基金管理人的投资指令违反法律法规、基金合同和本协议的规定,应当拒绝执行,及时提示基金管理人,并依照法律法规的规定及时向中国证监会报告。基金托管人发现基金管理人依据交易程序已经生效的指令违反法律法规、本协议规定的,应当及时提示基金管理人,并依照法律法规的规定及时向中国证监会报告。

(五)基金管理人应积极配合和协助基金托管人的监督和核查,包括但不限于:在规定时间内答复基金托管人并改正,就基金托管人的疑义进行解释或举证,提供相关数据资料和制度等。

### 三、基金管理人对于基金托管人的业务核查

(一)在本协议的有效期限内,在不违反公平、合理原则以及不妨碍基金托管人遵守相关法律法规及其行业监管要求的基础上,基金管理人有权对基金托管人履行本协议的情况进行核查,核查事项包括但不限于基金托管人安全保管基金财产、开设基金财产的资金账户和证券/期货账户等投资所需账户、复核基金管理人计算的基金资产净值和基金份额净值、根据基金管理人指令办理清算交收、相关信息披露和监督基金投资运作等行为。

(二) 基金管理人发现基金托管人擅自挪用基金财产、未对基金财产实行分账管理、无正当理由未执行或延迟执行基金管理人资金划拨指令、泄露基金投资信息等违反法律法规、基金合同及本协议有关规定时,应及时以书面形式通知基金托管人限期纠正,基金托管人收到通知后应及时核对并以书面形式对基金管理人发出回函。在限期内,基金管理人有权随时对通知事项进行复查,督促基金托管人改正。基金托管人对基金管理人通知的违规事项未能在限期内纠正的,基金管理人应依照法律法规的规定报告中国证监会。

基金托管人应积极配合基金管理人的核查行为,包括但不限于:提交相关资料以供基金管理人核查托管财产的完整性和真实性,在规定时间内答复基金管理人并改正。

#### 四、基金财产的保管

##### (一) 基金财产保管的原则

- 1、基金财产应独立于基金管理人、基金托管人的固有财产。
- 2、基金托管人应安全保管基金财产,未经基金管理人的合法合规指令或法律法规、基金合同及本协议另有规定,不得自行运用、处分、分配基金的任何财产。
- 3、基金托管人按照规定开设基金财产的资金账户、证券账户等投资所需账户。
- 4、基金托管人对所托管的不同基金财产分别设置账户,独立核算,确保基金财产的完整与独立。
- 5、除依据《基金法》、《运作办法》、基金合同及其他有关法律法规规定外,基金托管人不得委托第三人托管基金财产。

##### (二) 基金合同生效前募集资金的验资和入账

1、基金募集期满或基金管理人宣布停止募集时,募集的基金份额总额、基金募集金额、基金份额持有人人数符合《基金法》、《运作办法》等有关规定的,由基金管理人在法定期限内聘请具有从事相关业务资格的会计师事务所对基金进行验资,并出具验资报告,出具的验资报告应由参加验资的 2 名以上(含 2 名)中国注册会计师签字方为有效。

2、基金管理人应将属于本基金财产的全部资金划入在基金托管人处为本基金开立的基金银行账户中,并确保划入的资金与验资确认金额相一致。



3、若基金募集期限届满，未能达到基金募集备案条件，基金合同未能生效，由基金管理人按规定办理退款事宜。

### （三）基金托管账户的开立和管理

1、基金托管人应负责本基金托管账户的开立和管理。

2、基金托管人以本基金的名义在其营业机构开设本基金的银行账户。本基金的银行预留印鉴由基金托管人保管和使用。本基金的一切货币收支活动，包括但不限于投资、支付赎回金额、支付基金收益、收取申购款，均需通过本基金的托管账户进行。

3、本基金银行账户的开立和使用，限于满足开展本基金业务的需要。基金托管人和基金管理人不得假借本基金的名义开立其他任何银行账户；亦不得使用本基金的银行账户进行本基金业务以外的活动。

4、基金银行账户的开立及管理应符合法律法规的以及银行业监督管理机构的有关规定。

### （四）基金进行定期存款投资的账户开设和管理

基金管理人以基金名义在基金托管人认可的存款银行的指定营业网点开立存款账户，基金托管人负责该账户银行预留印鉴的保管和使用。在上述账户开立和账户相关信息变更过程中，基金管理人应提前向基金托管人提供开户或账户变更所需的相关资料。

### （五）基金证券账户、结算备付金账户及其他投资账户的开设和管理

1、基金托管人应当代表本基金，以基金托管人和本基金联名的方式在中国证券登记结算有限责任公司上海分公司、深圳分公司开设证券账户。

2、本基金证券账户的开立和使用，仅限于满足开展本基金业务的需要。基金托管人和基金管理人不得出借或转让本基金的证券账户，亦不得使用本基金的证券账户进行本基金业务以外的活动。

3、基金证券账户的开立和证券账户卡的保管由基金托管人负责，账户资产的管理和运用由基金管理人负责。

4、基金托管人以自身法人名义在中国证券登记结算有限责任公司开立结算备付金账户，用于办理基金托管人所托管的包括本基金在内的全部基金在证券交易所进行证券投资所涉及的资金结算业务。结算备付金、结算保证金等的收取按照中国证券登记结算有限责任公司的规定执行。

5、在本托管协议生效日之后,本基金被允许从事其他投资品种的投资业务的,涉及相关账户的开设、使用的,若无相关规定,则基金托管人应当比照并遵守上述关于账户开设、使用的规定。

#### (六) 银行间债券托管账户的开设和管理

基金合同生效后,基金管理人负责以基金的名义申请并取得进入全国银行间同业拆借市场的交易资格,并代表基金进行交易;基金托管人负责以基金的名义在中央国债登记结算有限责任公司和银行间市场清算所股份有限公司开设银行间债券市场债券托管账户,并代表基金进行银行间债券市场债券和资金的清算。

#### (七) 其他账户的开立和管理

在本托管协议签订日之后,本基金被允许从事符合法律法规规定和基金合同约定的其他投资品种的投资业务时,如果涉及相关账户的开设和使用,由基金管理人协助基金托管人根据有关法律法规的规定和基金合同的约定,开立有关账户。该账户按有关规则使用并管理。

#### (八) 基金财产投资的有关有价凭证的保管

基金财产投资的实物证券、银行定期存款存单等有价凭证由基金托管人负责妥善保管。基金托管人对其以外机构实际有效控制的有价凭证不承担责任。

#### (九) 与基金财产有关的重大合同及有关凭证的保管

基金托管人按照法律法规保管由基金管理人代表基金签署的与基金有关的重大合同及有关凭证。基金管理人代表基金签署有关重大合同后应在收到合同正本后 30 日内将一份正本的原件提交给基金托管人。除本协议另有规定外,基金管理人在代表基金签署与基金有关的重大合同时,应保证基金一方持有两份以上的正本,以便基金管理人和基金托管人至少各持有一份正本的原件。重大合同由基金管理人与基金托管人按规定各自保管至少 15 年。

### 五、基金资产净值计算与复核

#### (一) 基金资产净值的计算和复核

1、基金资产净值是指基金资产总值减去负债后的价值。基金份额净值是指估值日基金资产净值除以估值日该基金份额总数后的价值。

2、基金管理人应每个估值日对基金财产估值,但基金管理人根据法律法规或基金合同的规定暂停估值时除外。估值原则应符合基金合同、《证券投资基金会计核算业务指引》及其他法律法规的规定。用于基金信息披露的基金资产净值和

基金份额净值由基金管理人负责计算,基金托管人复核。基金托管人应对净值计算结果进行复核,并以双方约定的方式将复核结果传送给基金管理人,由基金管理人对外公布。月末、年中和年末估值复核与基金会计账目的核对同时进行。

3、当相关法律法规或基金合同规定的估值方法不能客观反映基金财产公允价值时,基金管理人可根据具体情况,并与基金托管人商定后,按最能反映公允价值的价格估值。

4、基金管理人、基金托管人发现基金估值违反基金合同订明的估值方法、程序以及相关法律法规的规定或者未能充分维护基金份额持有人利益时,双方应及时进行协商和纠正。

5、当基金资产的估值导致基金份额净值小数点后四位内发生差错时,视为基金份额净值估值错误。当基金份额净值出现错误时,基金管理人应当立即予以纠正,并采取合理的措施防止损失进一步扩大;当错误偏差达到基金份额净值的0.25%时,基金管理人应当报中国证监会备案;当错误偏差达到基金份额净值的0.5%时,基金管理人应当在报中国证监会备案的同时并及时进行公告。如法律法规或监管机关对前述内容另有规定的,按其规定处理。

6、由于基金管理人对外公布的任何基金净值数据错误,导致该基金财产或基金份额持有人的实际损失,基金管理人应对此承担责任。若基金托管人计算的净值数据正确,则基金托管人对该损失不承担责任;若基金托管人计算的净值数据也不正确,则基金托管人也应承担部分未正确履行复核义务的责任。如果上述错误造成了基金财产或基金份额持有人的不当得利,且基金管理人及基金托管人已各自承担了赔偿责任,则基金管理人应负责向不当得利之主体主张返还不当得利。如果返还金额不足以弥补基金管理人 and 基金托管人已承担的赔偿金额,则双方按照各自赔偿金额的比例对返还金额进行分配。

7、由于不可抗力,或证券/期货交易所、证券登记结算机构、存款银行等第三方机构发送的数据错误等原因,基金管理人和基金托管人虽然已经采取必要、适当、合理的措施进行检查,但是未能发现该错误的,由此造成的基金资产估值错误,基金管理人和基金托管人免除赔偿责任。但基金管理人和基金托管人应当积极采取必要的措施消除或减轻由此造成的影响。

8、如果基金托管人的复核结果与基金管理人的计算结果存在差异,且双方经协商未能达成一致,基金管理人可以按照其对基金份额净值的计算结果对外予以

---

公布，基金托管人可以将相关情况报中国证监会备案。

## (二) 基金会计核算

### 1、基金账册的建立

基金管理人和基金托管人在基金合同生效后，应按照双方约定的同一记账方法和会计处理原则，分别独立地设置、登记和保管基金的全套账册，对双方各自的账册定期进行核对，互相监督，以保证基金财产的安全。若双方对会计处理方法存在分歧，应以基金管理人的处理方法为准。

### 2、会计数据和财务指标的核对

基金管理人和基金托管人应定期就会计数据和财务指标进行核对。如发现存在不符，双方应及时查明原因并纠正。

### 3、基金财务报表和定期报告的编制和复核

基金财务报表由基金管理人和基金托管人每月分别独立编制。月度报表的编制，应于每月终了后 5 个工作日内完成。定期报告文件应按中国证监会的要求公告。季度报告的编制，应于每季度终了后 15 个工作日内完成；基金招募说明书的信息发生重大变更的，基金管理人应当在三个工作日内，更新基金招募说明书并登载在指定网站上；基金招募说明书其他信息发生变更的，基金管理人至少每年更新一次。中期报告在基金会计年度前 6 个月结束后的两个月内公告；年度报告在会计年度结束后三个月内公告。如果基金合同生效不足 2 个月的，基金管理人可以不编制当期季度报告、中期报告或者年度报告。

基金管理人在月初 3 个工作日内完成上月度报表的编制，经盖章后，以约定方式将有关报表提供基金托管人；基金托管人收到后在 2 个工作日内进行复核，并将复核结果及时以书面或其他双方约定的其他方式通知基金管理人。对于季度报告、中期报告、年度报告、更新招募说明书等报告，基金管理人和基金托管人应在上述监管部门规定的时间内完成编制、复核及公告；如果基金招募说明书发生重大变更的信息不属于基金托管人法定复核责任范围且基金托管人不掌握相关信息的，无需经基金托管人复核。基金托管人在复核过程中，发现双方的报表存在不符时，基金管理人和基金托管人应共同查明原因，进行调整，调整以双方认可的账务处理方式为准。如果基金管理人与基金托管人不能于应当发布公告之日前就相关报表达成一致，基金管理人有权按照其编制的报表对外发布公告，基金托管人有权就相关情况报证监会备案。

基金托管人在对财务报表、季度报告、中期报告或年度报告复核完毕后，应当出具复核确认书（盖章）或以其他双方约定的方式确认，以备有权机构对相关文件审核检查。

## 六、基金份额持有人名册的保管

### （一）基金份额持有人名册的内容

基金份额持有人名册的内容包括但不限于基金份额持有人的名称和持有的基金份额。

基金份额持有人名册包括以下几类：

- 1、基金募集期结束时的基金份额持有人名册；
- 2、基金权益登记日的基金份额持有人名册；
- 3、基金份额持有人大会登记日的基金份额持有人名册；
- 4、每半年度最后一个交易日的基金份额持有人名册。

### （二）基金份额持有人名册的提供

对于每半年度最后一个交易日的基金份额持有人名册，基金管理人应在每半年度结束后 5 个工作日内定期向基金托管人提供。对于基金募集期结束时的基金份额持有人名册、基金权益登记日的基金份额持有人名册以及基金份额持有人大会登记日的基金份额持有人名册，基金管理人应在相关的名册生成后 5 个工作日内向基金托管人提供。

### （三）基金份额持有人名册的保管

基金托管人应妥善保管基金份额持有人名册。如基金托管人无法妥善保存持有人名册，基金管理人应及时向中国证监会报告，并代为履行保管基金份额持有人名册的职责。基金托管人应对基金管理人由此产生的保管费给予补偿。

## 七、适用法律与争议解决方式

（一）本协议适用中华人民共和国法律（为本协议之目的，不包括香港特别行政区、澳门特别行政区和台湾地区法律）并从其解释。

（二）基金管理人与基金托管人之间因本协议产生的或与本协议有关的争议可通过友好协商解决。不愿或者不能通过协商、调解解决的，则任何一方有权将争议提交中国国际经济贸易仲裁委员会，仲裁地点为北京市，并按其时有效的仲裁规则进行仲裁。仲裁裁决是终局的，对仲裁各方当事人均具有约束力。除非仲裁裁决另有规定，仲裁费用由败诉方承担。

---

(三) 除争议所涉的内容之外, 本协议的当事人仍应履行本协议的其他规定。

#### 八、托管协议的变更、终止与基金财产的清算

##### (一) 托管协议的变更

本协议双方当事人经协商一致, 可以对协议进行变更。变更后的新协议, 其内容不得与基金合同的规定有任何冲突。变更后的新协议应当报中国证监会备案。

##### (二) 托管协议的终止

发生以下情况, 本托管协议应当终止:

- 1、基金合同终止;
- 2、基金托管人解散、依法被撤销、破产或由其他基金托管人接管基金资产;
- 3、基金管理人解散、依法被撤销、破产或由其他基金管理人接管基金管理权;
- 4、发生《基金法》、《运作办法》或其他法律法规规定的终止事项。

##### (三) 基金财产的清算

基金管理人和基金托管人应按照基金合同及有关法律法规的规定对本基金的财产进行清算。

## 二十一、对基金份额持有人的服务

基金管理人承诺为基金份额持有人提供以下一系列服务;基金管理人有权根据基金份额持有人的需要、市场状况以及基金管理人服务能力的变化,增加、修改服务项目:

### 一、基金份额持有人登记服务

基金管理人或者委托登记机构为基金份额持有人提供登记服务。基金登记机构配备安全、完善的电脑系统及通讯系统,准确、及时地为基金份额持有人办理基金账户与基金份额的登记、管理、托管与转托管,基金份额持有人名册的管理,权益分配时红利的登记、派发,基金交易份额的清算过户和基金交易资金的交收等服务。

### 二、红利再投资服务

基金份额持有人有权选择红利再投资服务,凡选择红利再投资服务的基金份额持有人,当期分配所得基金收益将按基金除息日的基金份额净值自动转为基金份额,且不收取申购费用。

### 三、定期定额投资计划

本基金可通过销售机构为投资者提供定期定额投资的服务,即投资者可通过固定的销售机构,采用定期定额的方式申购基金份额。定期定额具体实施时间和业务规则详见基金管理人发布在指定媒介公告。

### 四、资讯服务定制

为使基金份额持有人及时了解基金资讯,基金管理人推出全方位资讯服务定制项目。基金份额持有人可通过客服热线、基金管理人网站定制基金净值、电子对账单等各种服务,基金管理人通过电子邮件、短信等多渠道发送所定制的资讯。

### 五、客户服务中心电话服务

为方便基金份额持有人随时了解基金管理人相关信息及投资资讯,基金管理人开通客服热线(4000-2000-18),自动语音服务提供7×24小时交易情况、基金账户余额、基金产品与服务等信息查询。

基金管理人开设人工座席,在每个交易日(工作时间9:00-17:00)提供人工咨询服务,投资者可以通过该热线获得业务咨询、信息查询、建议与投诉、信息

---

定制、资料修改、索取对账单等专项服务。

投资者也可通过客服热线进行语音留言，客户服务人员将及时进行处理。

#### 六、网络在线服务

通过基金管理人网站 (<http://www.gfund.com>)，投资者可享有基金交易、账户查询和基金信息查询服务，也可以获取本基金管理人和基金的各类信息，包括基金合同等法律文件、基金公告、业绩报告、直销业务表单和基金管理人最新动态等各类最新资料。

基金份额持有人登录基金管理人网站的在线客服，可以与客户服务人员进行网上一对一答疑解惑。

#### 七、投诉建议受理

投资者如果对基金管理人提供的各种服务感到不满意或有其他需求，可通过语音留言、传真、电子邮件、邮寄等各种方式随时向基金管理人提出，也可直接与客户服务人员联系，基金管理人将采用限期处理、分级管理的原则，及时处理客户的投诉。

#### 八、基金管理人客户服务中心联系方式

客户服务电话：4000-2000-18

传真号码：010-88005816

网址：<http://www.gfund.com>

客户服务电子信箱：[service@gfund.com](mailto:service@gfund.com)

九、如本招募说明书存在任何您/贵机构无法理解的内容，请通过上述方式联系基金管理人。请确保投资前，您/贵机构已经全面理解了本招募说明书。



## 二十二、其他披露事项

自 2019 年 10 月 1 日至 2020 年 7 月 31 日，本基金的相关公告登载于《上海证券报》和本公司官网。

序号	公告事项	披露日期
1	《国金量化多因子股票型证券投资基金 2019 年第 3 季度报告》	2019 年 10 月 23 日
2	《国金量化多因子股票型证券投资基金基金合同》	2019 年 10 月 23 日
3	《国金量化多因子股票型证券投资基金托管协议》	2019 年 10 月 23 日
4	《国金量化多因子股票型证券投资基金招募说明书(更新)》	2019 年 10 月 23 日
5	《关于国金基金管理有限公司旗下部分证券投资基金修改基金合同的公告》	2019 年 10 月 23 日
6	《关于国金基金管理有限公司调整旗下部分基金单笔申购最低金额的公告》	2019 年 10 月 24 日
7	《关于增加中信建投证券股份有限公司为国金基金旗下基金销售机构的公告》	2019 年 12 月 5 日
8	《国金基金管理有限公司关于旗下部分基金持有的东旭光电估值方法调整的公告》	2019 年 12 月 6 日
9	《国金量化多因子股票型证券投资基金 2019 年第 4 季度报告》	2020 年 1 月 17 日
10	《国金基金管理有限公司关于关闭网上交易平台开户、认购、申购及定投业务的公告》	2020 年 2 月 29 日
11	《国金基金管理有限公司高级管理人员变更公告》	2020 年 2 月 29 日
12	《国金基金管理有限公司关于推迟披露旗下基金 2019 年年度报告的公告》	2020 年 3 月 26 日

13	《国金量化多因子股票型证券投资基金 2019 年年度报告》	2020 年 4 月 17 日
14	《国金量化多因子股票型证券投资基金 2020 年第 1 季度报告》	2020 年 4 月 22 日
15	《关于国金量化多因子股票型证券投资基金基金经理变更的公告》	2020 年 6 月 11 日
16	《国金量化多因子股票型证券投资基金招募说明书(更新)》	2020 年 6 月 12 日
17	《关于国金量化多因子股票型证券投资基金基金经理变更的公告》	2020 年 6 月 20 日
18	《国金鑫瑞灵活配置混合型证券投资基金招募说明书(更新)》	2020 年 6 月 20 日
19	《国金基金管理有限公司关于提醒投资者及时提供或更新身份信息资料的公告》	2020 年 7 月 21 日
20	《国金量化多因子股票型证券投资基金 2020 年第 2 季度报告》	2020 年 7 月 21 日

---

## 二十三、招募说明书存放及其查阅方式

招募说明书分别置备于基金管理人、基金托管人和基金销售机构的住所，投资者可在办公时间查阅、复制；投资者在支付工本费后，可在合理时间内取得上述文件复制件或复印件。对投资者按此种方式所获得的文件及其复印件，基金管理人保证文本的内容与所公告的内容完全一致。

投资者还可以直接登录基金管理人的网站(<http://www.gfund.com>)查阅和下载招募说明书。

---

---

## 二十四、备查文件

一、本基金备查文件包括下列文件：

- 1、中国证监会准予基金注册的文件。
- 2、国金量化多因子股票型证券投资基金基金合同。
- 3、国金量化多因子股票型证券投资基金托管协议。
- 4、法律意见书。
- 6、基金托管人业务资格批件、营业执照。
- 7、中国证监会要求的其他文件。

二、备查文件的存放地点和投资者查阅方式

1、存放地点：基金合同、托管协议存放在基金管理人和基金托管人处；其余备查文件存放在基金管理人处。

2、查阅方式：投资者可在营业时间免费到存放地点查阅，也可按工本费购买复印件。

国金基金管理有限公司

二〇二〇年八月二十八日