

# 国金通用鑫利分级债券型证券投资基金 2014年第1季度报告

2014年3月31日

基金管理人：国金通用基金管理有限公司

基金托管人：中国工商银行股份有限公司

报告送出日期：2014年4月19日

## § 1 重要提示

基金管理人的董事会及董事保证本报告所载资料不存在虚假记载、误导性陈述或重大遗漏，并对其内容的真实性、准确性和完整性承担个别及连带责任。

基金托管人中国工商银行股份有限公司根据本基金合同规定，于 2014 年 4 月 18 日复核了本报告中的财务指标、净值表现和投资组合报告等内容，保证复核内容不存在虚假记载、误导性陈述或者重大遗漏。

基金管理人承诺以诚实信用、勤勉尽责的原则管理和运用基金资产，但不保证基金一定盈利。

基金的过往业绩并不代表其未来表现。投资有风险，投资者在做出投资决策前应仔细阅读本基金的招募说明书。

本报告中财务资料未经审计。

本报告期自 2014 年 1 月 21 日起至 3 月 31 日止。

## § 2 基金产品概况

基金简称	国金通用鑫利分级	
交易代码	000453	
基金运作方式	契约型	
基金合同生效日	2014 年 1 月 21 日	
报告期末基金份额总额	433,085,966.73 份	
投资目标	本基金主要投资于债券等证券品种，在合理控制信用风险的基础上，通过积极主动的管理，力求基金资产的长期稳定增值。	
投资策略	本基金不做积极主动的大类资产配置，在充分分析债券市场环境及市场流动性的基础上，确定组合的久期及利率期限结构，进行组合资产的类属配置和个券选择，并根据相关影响因素的变化情况，对投资组合进行动态调整。	
业绩比较基准	中国债券总指数	
风险收益特征	从基金资产整体运作来看，本基金为债券型基金，属于低风险基金产品，其预期风险和预期收益率低于股票型基金、混合型基金，高于货币市场基金。	
基金管理人	国金通用基金管理有限公司	
基金托管人	中国工商银行股份有限公司	
下属两级基金的基金简称	国金通用鑫利分级 A	国金通用鑫利分级 B
下属两级基金的交易代码	000454	000455
报告期末下属两级基金的份额总额	303,154,186.56 份	129,931,780.17 份
下属两级基金的风险收益特征	鑫利分级 A 为低预期风险、收益相对稳定的基金份额。	鑫利分级 B 为中高预期风险、收益相对较高的基金份额。

### § 3 主要财务指标和基金净值表现

#### 3.1 主要财务指标

单位：人民币元

主要财务指标	报告期（2014年1月21日—2014年3月31日）
1. 本期已实现收益	3,441,242.80
2. 本期利润	1,403,656.18
3. 加权平均基金份额本期利润	0.0032
4. 期末基金资产净值	434,489,622.91
5. 期末基金份额净值	1.003

注：1、本期已实现收益指基金本期利息收入、投资收益、其他收入（不含公允价值变动损益）扣除相关费用后的余额，本期利润为本期已实现收益加上本期公允价值变动损益。

2、所述基金业绩指标不包括持有人认购或交易基金的各项费用，计入费用后实际收益水平要低于所列数字。

3、本基金合同自2014年1月21日起生效，至2014年3月31日本基金运作未满三个月。

#### 3.2 基金净值表现

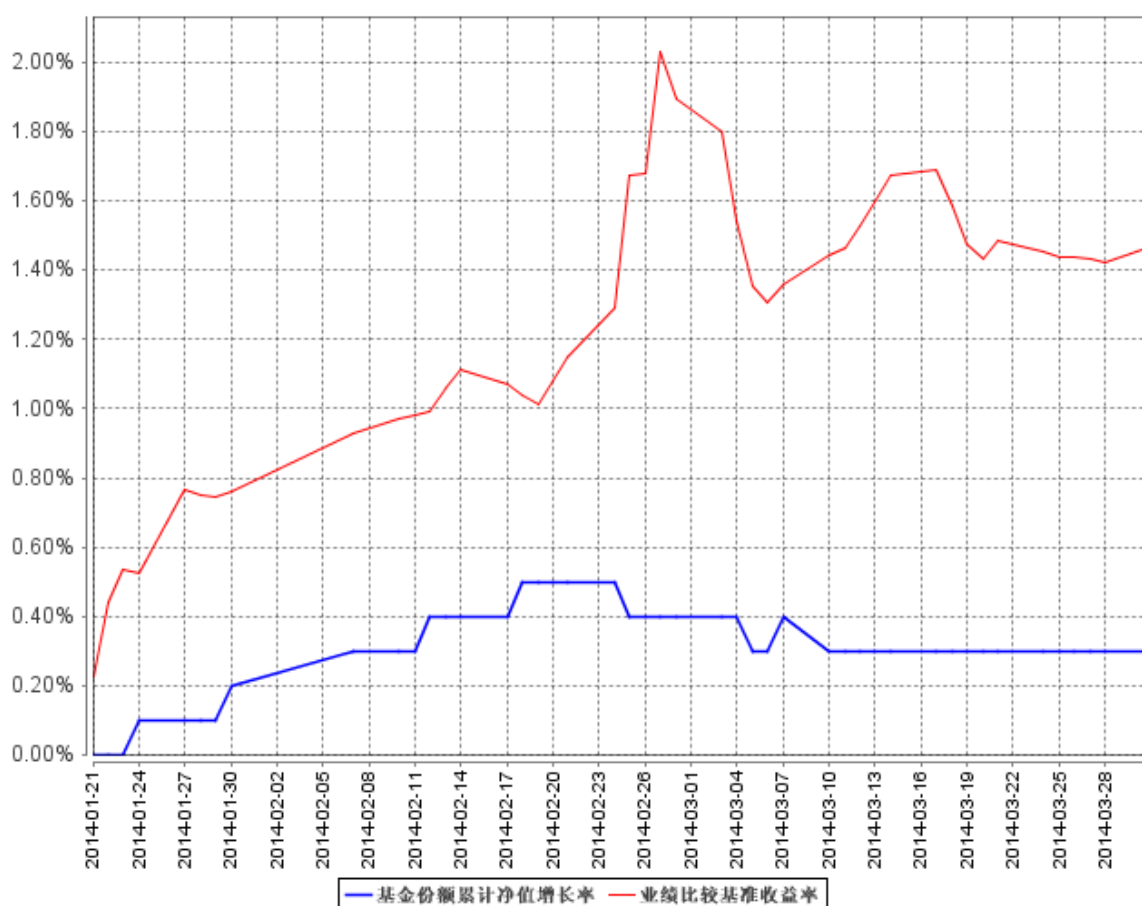
##### 3.2.1 本报告期基金份额净值增长率及其与同期业绩比较基准收益率的比较

阶段	净值增长率 ①	净值增长率 标准差②	业绩比较基 准收益率③	业绩比较基 准收益率标 准差④	①—③	②—④
过去三个 月	0.30%	0.04%	1.47%	0.12%	-1.17%	-0.08%

注：本基金的业绩比较基准为：中国债券总指数

### 3.2.2 自基金合同生效以来基金累计净值增长率变动及其与同期业绩比较基准收益率变动的比较

基金份额累计净值增长率与同期业绩比较基准收益率的历史走势对比图



注：本基金基金合同生效日为 2014 年 1 月 21 日，至本报告期末，本基金运作时间未满一年。

### 3.3 其他指标

无

## § 4 管理人报告

### 4.1 基金经理（或基金经理小组）简介

姓名	职务	任本基金的基金经理期限		证券从业年限	说明
		任职日期	离任日期		
徐艳芳	基金经理	2014 年 1 月 21 日	-	5	徐艳芳女士，中国青年政治学院学士、清华大学硕士，历任香港皓天财经公关公司咨询师、英大泰和财产保险股份有限公司投资经理、国金通用基金管理有限

					公司固定收益投资分析师；截止至本报告公告之日，徐艳芳女士同时兼任国金通用鑫盈货币基金、国金通用国鑫发起式基金、国金通用金腾通货币基金的基金经理。
--	--	--	--	--	--

## 4.2 管理人对报告期内本基金运作合规守信情况的说明

本基金管理人在本报告期内严格遵守《中华人民共和国证券法》、《中华人民共和国证券投资基金法》、《证券投资基金运作管理办法》、《国金通用鑫利分级债券型证券投资基金基金合同》和其他有关法律法规的规定，本着诚实信用、勤勉尽责的原则管理和运用基金资产，在严格控制风险的基础上，为基金份额持有人谋求利益，无损害基金份额持有人利益的行为。本基金无违法、违规行为。本基金投资组合符合有关法规及基金合同的约定。

## 4.3 公平交易专项说明

### 4.3.1 公平交易制度的执行情况

报告期内，本基金管理人严格执行了《证券投资基金管理公司公平交易制度指导意见》和《国金通用基金管理有限公司公平交易管理办法》的规定，通过制度、流程和系统等方式在各业务环节严格控制交易公平执行。

在投资决策内部控制方面，本基金管理人建立了统一的投资研究管理平台和全公司适用的投资对象备选库和交易对象备选库，确保各投资报告期内，本基金管理人严格执行了《证券投资基金管理公司公平交易制度指导意见》和《国金通用基金管理有限公司公平交易管理办法》的规定，通过制度、流程和系统等方式在各业务环节严格控制交易公平执行。

在投资决策内部控制方面，本基金管理人建立了统一的投资研究管理平台和全公司适用的投资对象备选库和交易对象备选库，确保各投资组合在获取研究信息、投资建议及实施投资决策方面享有平等的机会。健全投资授权制度，明确各投资决策主体的职责和权限划分，投资组合经理在授权范围内自主决策。建立投资组合投资信息的管理及保密制度，通过岗位设置、制度约束、技术手段相结合的方式，对持仓和交易等重大非公开投资信息采取保密措施。

在交易执行控制方面，本基金管理人实行集中交易制度，基金交易部运用交易系统中设置的公平交易功能并按照时间优先、价格优先的原则严格执行所有指令。对于一级市场申购等场外交易，按照公平交易原则建立和完善了相关分配机制。

在本报告期，本基金管理人管理有 5 只基金产品，分别为 1 只混合型基金、1 只指数基金、2

只货币基金和 1 只债券型基金，不存在非公平交易情况。

#### 4.3.2 异常交易行为的专项说明

本基金管理人建立了对异常交易的监控制度，报告期内未发现本基金存在异常交易行为。

#### 4.4 报告期内基金的投资策略和业绩表现说明

##### 4.4.1 报告期内基金投资策略和运作分析

一季度国内经济增长速度下行，通胀水平较低，货币政策中性，以公开市场精细化操作为主。债券市场收益率整体呈陡峭化下行。随着债券市场出现首单公司债违约，刚性兑付被打破，中低评级债券信用利差有所抬升。

基金成立于 2014 年 1 月 21 日，本季度基金处于建仓期，在组合的期限和结构与资金期限基本匹配的基础上重点配置中短债券，锁定期收益，精选个券，重点关注信用风险的抬升，规避高风险行业和发行主体的相关债券。

##### 4.4.2 报告期内基金的业绩表现

报告期，基金份额净值增长率 0.30%，业绩比较基准增长率 1.47%。

#### 4.5 管理人对宏观经济、证券市场及行业走势的简要展望

随着积极的财政政策逐步发力和稳增长措施进一步出炉，二季度经济增速预计会小幅回稳；通胀压力不大，CPI 小幅回升、PPI 持续偏弱。

二季度仍存在流动性风险。随着外汇占款走低，美国 QE 退出和加息预期可能引发人民币走弱，同时信托、私募债、平台债等品种进入集中偿付期，兑付压力可能会引发信用风险抬升，流动性压力增大。

随着信用风险的抬升和经济基本面压力的增加，预计货币政策基调有望调整，财政政策会继续积极，改革相关措施进一步出炉。债券市场仍面临供给大增和信用风险抬升的压力，但在政策预调微调环境下，收益率上下变动的空间不大。

## § 5 投资组合报告

### 5.1 报告期末基金资产组合情况

序号	项目	金额（元）	占基金总资产的比例（%）
1	权益投资	-	-
	其中：股票	-	-
2	固定收益投资	414,450,255.53	95.26

	其中：债券	414,450,255.53	95.26
	资产支持证券	-	-
3	金融衍生品投资	-	-
4	买入返售金融资产	-	-
	其中：买断式回购的买入返售金融资产	-	-
5	银行存款和结算备付金合计	4,876,902.46	1.12
6	其他资产	15,757,165.42	3.62
7	合计	435,084,323.41	100.00

## 5.2 报告期末按行业分类的股票投资组合

本基金本报告期末未持有股票。

## 5.3 报告期末按公允价值占基金资产净值比例大小排序的前十名股票投资明细

本基金本报告期末未持有股票。

## 5.4 报告期末按债券品种分类的债券投资组合

序号	债券品种	公允价值（元）	占基金资产净值比例（%）
1	国家债券	1,902,951.00	0.44
2	央行票据	-	-
3	金融债券	-	-
	其中：政策性金融债	-	-
4	企业债券	404,857,304.53	93.18
5	企业短期融资券	-	-
6	中期票据	-	-
7	可转债	7,690,000.00	1.77
8	其他	-	-
9	合计	414,450,255.53	95.39

## 5.5 报告期末按公允价值占基金资产净值比例大小排名的前五名债券投资明细

序号	债券代码	债券名称	数量（张）	公允价值（元）	占基金资产净值比例（%）
1	122033	09 富力债	360,000	36,280,800.00	8.35
2	122921	10 郴州债	350,000	35,689,500.00	8.21
3	122126	11 庞大 02	293,990	29,604,793.00	6.81
4	126019	09 长虹债	315,410	29,512,913.70	6.79
5	122020	09 复地债	220,000	22,154,000.00	5.10

**5.6 报告期末按公允价值占基金资产净值比例大小排名的前十名资产支持证券投资明细**

本基金本报告期末未持有资产支持证券。

**5.7 报告期末按公允价值占基金资产净值比例大小排名的前五名贵金属投资明细**

本基金本报告期末未持有贵金属。

**5.8 报告期末按公允价值占基金资产净值比例大小排名的前五名权证投资明细**

本基金本报告期末未持有权证。

**5.9 报告期末本基金投资的股指期货交易情况说明****5.9.1 报告期末本基金投资的股指期货持仓和损益明细**

本基金本报告期末投资股指期货。

**5.9.2 本基金投资股指期货的投资政策**

本基金本报告期末投资股指期货。

**5.10 报告期末本基金投资的国债期货交易情况说明****5.10.1 本期国债期货投资政策**

本基金本报告期末投资国债期货。

**5.10.2 报告期末本基金投资的国债期货持仓和损益明细**

本基金本报告期末投资国债期货。

**5.10.3 本期国债期货投资评价**

本基金本报告期末投资国债期货。

**5.11 投资组合报告附注****5.11.1 基金投资前十名证券的发行主体被监管部门立案调查或编制日前一年内受到公开谴责、处罚的投资决策程序说明**

本期基金投资组合前十名证券的发行主体中，未有被监管部门立案调查，或在报告编制日前一年内受到公开谴责、处罚的情况。

**5.11.2 基金投资前十名股票中投资于超出基金合同规定备选股票库之外的投资决策程序说明**

本基金本报告期末未投资股票。

**5.11.3 其他资产构成**

序号	名称	金额（元）
----	----	-------



1	存出保证金	19,096.49
2	应收证券清算款	7,902,589.44
3	应收股利	-
4	应收利息	7,835,479.49
5	应收申购款	-
6	其他应收款	-
7	待摊费用	-
8	其他	-
9	合计	15,757,165.42

#### 5.11.4 报告期末持有的处于转股期的可转换债券明细

序号	债券代码	债券名称	公允价值(元)	占基金资产净值比例(%)
1	110015	石化转债	4,094,800.00	0.94
2	110020	南山转债	3,595,200.00	0.83

#### 5.11.5 报告期末前十名股票中存在流通受限情况的说明

本基金本报告期末未持有股票。

#### 5.11.6 投资组合报告附注的其他文字描述部分

无

## § 6 开放式基金份额变动

单位：份

项目	国金通用鑫利分级 A	国金通用鑫利分级 B
基金合同生效日（2014 年 1 月 21 日）基金份额总额	303,154,186.56	129,931,780.17
报告期期初基金份额总额	-	-
报告期期间基金总申购份额	-	-
减：报告期期间基金总赎回份额	-	-
报告期期间基金拆分变动份额（份额减少以“-”填列）	-	-
报告期期末基金份额总额	303,154,186.56	129,931,780.17

注：基金合同生效日为 2014 年 1 月 21 日。

## § 7 基金管理人运用固有资金投资本基金情况

### 7.1 基金管理人持有本基金份额变动情况

本报告期基金管理人未运用固有资金投资本基金。

### 7.2 基金管理人运用固有资金投资本基金交易明细

本报告期基金管理人未运用固有资金投资本基金。

## § 8 影响投资者决策的其他重要信息

本报告期内，基金管理人根据《证券投资基金信息披露管理办法》的有关规定，在《中国证券报》、《上海证券报》、《证券时报》及基金管理人网站进行了如下信息披露：

- 1、2014 年 1 月 22 日披露了《国金通用鑫利分级债券型证券投资基金基金合同生效公告》；
- 2、2014 年 1 月 25 日、2 月 8 日、2 月 15 日、2 月 22 日、3 月 1 日、3 月 8 日、3 月 15 日、3 月 22 日、3 月 29 日披露了《国金通用鑫利分级债券型证券投资基金封闭期周净值公告》；
- 3、2014 年 3 月 11 日披露了《国金通用基金管理有限公司关于增加诺亚正行（上海）基金销售投资顾问有限公司为旗下基金销售机构并参加相关费率优惠活动的公告》；
- 4、2014 年 3 月 29 日披露了《国金通用基金管理有限公司关于增加齐鲁证券有限公司为旗下基金销售机构的公告》。

## § 9 备查文件目录

### 9.1 备查文件目录

- 1、中国证监会核准基金募集的文件；
- 2、国金通用鑫利分级债券型证券投资基金基金合同；
- 3、国金通用鑫利分级债券型证券投资基金托管协议；
- 4、国金通用鑫利分级债券型证券投资基金招募说明书；
- 5、基金管理人业务资格批件、营业执照；
- 6、基金托管人业务资格批件、营业执照；
- 7、报告期内披露的各项公告。

### 9.2 存放地点

北京市海淀区西三环北路 87 号国际财经中心 D 座 14 层。

### 9.3 查阅方式

投资者可到基金管理人、基金托管人的办公场所或基金管理人网站免费查阅备查文件。在支付工本费后，投资者可在合理时间内取得备查文件的复制件或复印件。

投资者对本报告如有疑问，可咨询本管理人。

咨询电话：4000-2000-18

公司网址：[www.gfund.com](http://www.gfund.com)

国金通用基金管理有限公司  
2014 年 4 月 19 日