

# 国金基金管理有限公司

## 国金民丰回报6个月定期开放混合型证 券投资基金招募说明书（更新）

基金管理人：国金基金管理有限公司

基金托管人：中国民生银行股份有限公司

---

---

# 国金民丰回报 6 个月定期开放混合型证券投资基金 招募说明书

## 重要提示

1、本基金经中国证监会 2017 年 7 月 18 日证监许可【2017】1263 号文注册募集。本基金的基金合同于 2017 年 11 月 24 日正式生效。

2、基金管理人保证招募说明书的内容真实、准确、完整。本基金经中国证监会注册，但中国证监会对本基金募集的注册，并不表明其对本基金的投资价值、市场前景和收益做出实质性判断或保证，也不表明投资于本基金没有风险。

3、本基金为混合型基金，其预期收益及预期风险水平高于债券型基金与货币市场基金，低于股票型基金，属于中高预期收益和预期风险水平的投资品种。

4、投资者在投资本基金前，应全面了解本基金的产品特性，充分考虑自身的风险承受能力，理性判断市场，并承担基金投资中出现的各类风险，包括：基金特定的投资品种相关的特定风险，因整体政治、经济、社会等环境因素对证券市场价格产生影响的市场风险，因基金管理人在基金管理实施过程中产生的基金管理风险，因投资者连续大量赎回基金份额产生的流动性风险，基金投资过程中产生的运作风险以及不可抗力风险等。其中，基金特定的投资品种相关的特定风险指投资中小企业私募债等非公开发行的债券品种因信息披露不充分而可能发生的流动性风险、信用风险等。本基金的一般风险及特有风险详见本招募说明书的“风险揭示”部分。

5、基金不同于银行储蓄与债券，基金投资人有可能获得较高的收益，也有可能损失本金。投资有风险，投资人认购（或申购）基金时应认真阅读本基金的《招募说明书》及《基金合同》等信息披露文件，自主判断基金的投资价值，自主做出投资决策，自行承担投资风险。

6、基金的过往业绩并不预示其未来表现，基金管理人管理的其他基金的业绩也不构成对本基金业绩表现的保证。

7、基金管理人依照恪尽职守、诚实信用、谨慎勤勉的原则管理和运用基金资产，但不保证基金一定盈利，也不保证最低收益。

8、基金管理人提醒投资者基金投资的“买者自负”原则，在投资者作出投

---

---

资决策后，基金运营状况导致的投资风险，由投资者自行承担。

9、本基金单一投资者持有基金份额数不得达到或超过基金份额总数的 50%，但在基金运作过程中因基金份额赎回等情形导致被动达到或超过 50%的除外。

10、本招募说明书所载内容截止日为 2018 年 11 月 24 日，有关财务数据和净值表现数据截止日为 2018 年 9 月 30 日。

---

---

## 目 录

一、绪言.....	2
二、释义.....	3
三、基金管理人.....	8
四、基金托管人.....	17
五、相关服务机构.....	23
六、基金的募集.....	44
七、基金合同的生效.....	49
八、基金份额的开放期、封闭期、申购与赎回.....	50
九、基金的投资.....	60
十、基金的业绩.....	72
十一、基金的财产.....	74
十二、基金资产估值.....	75
十三、基金的收益与分配.....	80
十四、基金的费用与税收.....	82
十五、基金的会计与审计.....	84
十六、基金的信息披露.....	85
十七、风险揭示.....	91
十八、基金合同的变更、终止和基金财产的清算.....	96
十九、基金合同的内容摘要.....	98
二十、基金托管协议的内容摘要.....	114
二十一、对基金份额持有人的服务.....	130
二十二、其他应披露事项.....	132
二十三、招募说明书存放及其查阅方式.....	133
二十四、备查文件.....	134

---

---

## 一、绪言

本招募说明书依据《中华人民共和国证券投资基金法》(以下简称《基金法》)、《公开募集证券投资基金运作管理办法》(以下简称《运作办法》)、《证券投资基金销售管理办法》(以下简称《销售办法》)、《证券投资基金信息披露管理办法》(以下简称《信息披露办法》)、《公开募集开放式证券投资基金流动性风险管理规定》(以下简称“《流动性风险规定》”)等有关法律法规以及《国金民丰回报 6 个月定期开放混合型证券投资基金基金合同》编写。

本招募说明书阐述了国金民丰回报 6 个月定期开放混合型证券投资基金的投资目标、策略、风险、费率等与投资者投资决策有关的全部必要事项,投资者在做出投资决策前应仔细阅读本招募说明书。

本基金管理人承诺本招募说明书不存在任何虚假记载、误导性陈述或重大遗漏,并对其真实性、准确性、完整性承担法律责任。

本基金是根据本招募说明书所载明的资料申请募集的。本基金管理人没有委托或授权任何其他人提供未在本招募说明书中载明的信息,或对本招募说明书作任何解释或者说明。

本招募说明书根据本基金的基金合同编写,并经中国证监会注册。基金合同是约定基金合同当事人之间权利、义务的法律文件。基金投资者依基金合同取得基金份额,即成为基金份额持有人和基金合同当事人,其持有基金份额的行为本身即表明其对基金合同的承认和接受,并按照《基金法》、基金合同及其他有关规定享有权利、承担义务。基金投资者欲了解本基金份额持有人的权利和义务,应详细查阅基金合同。

## 二、释义

在本招募说明书中，除非文意另有所指，下列词语或简称具有如下含义：

- 1、基金或本基金：指国金民丰回报 6 个月定期开放混合型证券投资基金
- 2、基金管理人：指国金基金管理有限公司
- 3、基金托管人：指中国民生银行股份有限公司
- 4、基金合同、本基金的基金合同：指《国金民丰回报 6 个月定期开放混合型证券投资基金基金合同》及对本基金的基金合同的任何有效修订和补充
- 5、托管协议：指基金管理人与基金托管人就本基金签订之《国金民丰回报 6 个月定期开放混合型证券投资基金托管协议》及对该托管协议的任何有效修订和补充
- 6、招募说明书：指《国金民丰回报 6 个月定期开放混合型证券投资基金招募说明书》及其定期的更新
- 7、基金份额发售公告：指《国金民丰回报 6 个月定期开放混合型证券投资基金基金份额发售公告》
- 8、法律法规：指中国现行有效并公布实施的法律、行政法规、规范性文件、司法解释、行政规章以及其他对基金合同当事人有约束力的决定、决议、通知等
- 9、《基金法》：指 2003 年 10 月 28 日经第十届全国人民代表大会常务委员会第五次会议通过，经 2012 年 12 月 28 日第十一届全国人民代表大会常务委员会第三十次会议修订，自 2013 年 6 月 1 日起实施，并经 2015 年 4 月 24 日第十二届全国人民代表大会常务委员会第十四次会议《全国人民代表大会常务委员会关于修改〈中华人民共和国港口法〉等七部法律的决定》修改的《中华人民共和国证券投资基金法》及颁布机关对其不时做出的修订
- 10、《销售办法》：指中国证监会 2013 年 3 月 15 日颁布、同年 6 月 1 日实施的《证券投资基金销售管理办法》及颁布机关对其不时做出的修订
- 11、《信息披露办法》：指中国证监会 2004 年 6 月 8 日颁布、同年 7 月 1 日实施的《证券投资基金信息披露管理办法》及颁布机关对其不时做出的修订
- 12、《运作办法》：指中国证监会 2014 年 7 月 7 日颁布、同年 8 月 8 日实施的《公开募集证券投资基金运作管理办法》及颁布机关对其不时做出的修订

13、《流动性风险管理规定》：指中国证监会 2017 年 9 月 1 日颁布，同年 10 月 1 日实施的《公开募集开放式证券投资基金流动性风险管理规定》及颁布机关对其不时做出的修订

14、中国证监会：指中国证券监督管理委员会

15、银行业监督管理机构：指中国人民银行和/或中国银行业监督管理委员会

16、基金合同当事人：指受基金合同约束，根据基金合同享有权利并承担义务的法律主体，包括基金管理人、基金托管人和基金份额持有人

17、个人投资者：指依据有关法律法规规定可投资于证券投资基金的自然人

18、机构投资者：指依法可以投资证券投资基金的、在中华人民共和国境内合法登记并存续或经有关政府部门批准设立并存续的企业法人、事业法人、社会团体或其他组织

19、合格境外机构投资者：指符合《合格境外机构投资者境内证券投资管理暂行办法》及相关法律法规规定可以投资于在中国境内依法募集的证券投资基金的中国境外的机构投资者

20、投资人、投资者：指个人投资者、机构投资者和合格境外机构投资者以及法律法规或中国证监会允许购买证券投资基金的其他投资人的合称

21、基金份额持有人：指依基金合同和招募说明书合法取得基金份额的投资人

22、基金销售业务：指基金管理人或销售机构宣传推介基金，发售基金份额，办理基金份额的申购、赎回、转换、转托管等业务

23、销售机构：指国金基金管理有限公司以及符合《销售办法》和中国证监会规定的其他条件，取得基金销售业务资格并与基金管理人签订了基金销售服务协议，办理基金销售业务的机构

24、登记业务：指基金登记、存管、过户、清算和结算业务，具体内容包括投资人基金账户的建立和管理、基金份额登记、基金销售业务的确认、清算和结算、代理发放红利、建立并保管基金份额持有人名册和办理非交易过户等

25、登记机构：指办理登记业务的机构。基金的登记机构为国金基金管理有限公司或接受国金基金管理有限公司委托代为办理登记业务的机构

26、基金账户：指登记机构为投资人开立的、记录其持有的、基金管理人所管理的基金份额余额及其变动情况的账户

27、基金交易账户：指销售机构为投资人开立的、记录投资人通过该销售机构办理认购、申购、赎回、转换、转托管等业务而引起的基金份额变动及结余情况的账户

28、基金合同生效日：指基金募集达到法律法规规定及基金合同规定的条件，基金管理人向中国证监会办理基金备案手续完毕，并获得中国证监会书面确认的日期

29、基金合同终止日：指基金合同规定的基金合同终止事由出现后，基金财产清算完毕，清算结果报中国证监会备案并予以公告的日期

30、基金募集期：指自基金份额发售之日起至发售结束之日止的期间，最长不得超过 3 个月

31、存续期：指基金合同生效日至终止日之间的不定期期限

32、工作日：指上海证券交易所、深圳证券交易所的正常交易日

33、T 日：指销售机构在规定时间受理投资人申购、赎回或其他业务申请的开放日

34、T+n 日：指自 T 日起第 n 个工作日(不包含 T 日)

35、开放日：指为投资人办理基金份额申购、赎回或其他业务的工作日

36、开放时间：指开放日基金接受申购、赎回或其他交易的时间段

37、开放期：指本基金开放申购、赎回等业务的期间。本基金每六个月开放一次，每次开放期最长不超过 10 个工作日，本基金的首个开放期的首日为基金合同生效日起六个月的对日，后续开放期首日为前一个封闭期首日起六个月的对日，如该对应日为非工作日或不存在对应日期的，则顺延至下一个工作日，开放期的具体起止时间以基金管理人届时公告为准，且基金管理人最迟应于开放期开始前 2 日进行公告。如封闭期结束后或在开放期内发生不可抗力或其他情形致使基金无法按时开放申购与赎回业务，或依据基金合同需暂停申购或赎回业务的，开放期时间顺延，直至满足开放期的时间要求，具体时间以基金管理人届时公告为准

38、封闭期：本基金的首个封闭期为自基金合同生效之日（含该日）起至第



一个开放期的首日（不含该日）之间的期间，之后的封闭期为每相邻两个开放期之间的期间。本基金在封闭期内不办理申购与赎回业务，也不上市交易

39、《业务规则》：指《国金基金管理有限公司开放式基金业务规则》，是规范基金管理人所管理的开放式证券投资基金登记方面的业务规则，由基金管理人和投资人共同遵守

40、认购：指在基金募集期内，投资人根据基金合同和招募说明书的规定申请购买基金份额的行为

41、申购：指基金合同生效后，投资人根据基金合同和招募说明书的规定申请购买基金份额的行为

42、赎回：指基金合同生效后，基金份额持有人按基金合同和招募说明书规定的条件要求将基金份额兑换为现金的行为

43、摆动定价机制：指当本基金各类份额遭遇大额申购赎回时，通过调整基金份额净值的方式，将基金调整投资组合的市场冲击成本分配给实际申购、赎回的投资者，从而减少对存量基金份额持有人利益的不利影响，确保投资者的合法权益不受损害并得到公平对待

44、基金转换：指基金份额持有人按照本基金的基金合同和基金管理人届时有效公告规定的条件，申请将其持有基金管理人管理的、某一基金的基金份额转换为基金管理人管理的其他基金基金份额的行为

45、转托管：指基金份额持有人在本基金的不同销售机构之间实施的变更所持基金份额销售机构的操作

46、巨额赎回：指本基金单个开放日，基金净赎回申请(赎回申请份额总数加上基金转换中转出申请份额总数后扣除申购申请份额总数及基金转换中转入申请份额总数后的余额)超过上一工作日基金总份额的 20%

47、元：指人民币元

48、基金收益：指基金投资所得红利、股息、债券利息、买卖证券价差、银行存款利息、已实现的其他合法收入及因运用基金财产带来的成本和费用的节约

49、基金资产总值：指基金拥有的各类有价证券、银行存款本息、基金应收申购款及其他资产的价值总和

50、基金资产净值：指基金资产总值减去基金负债后的价值

---

51、**基金份额净值**：指计算日基金资产净值除以计算日基金份额总数

52、**基金资产估值**：指计算评估基金资产和负债的价值，以确定基金资产净值和基金份额净值的过程

53、**流动性受限资产**：指由于法律法规、监管、合同或操作障碍等原因无法以合理价格予以变现的资产，包括但不限于到期日在 10 个交易日以上的逆回购与银行定期存款（含协议约定有条件提前支取的银行存款）、停牌股票、流通受限的新股及非公开发行股票、资产支持证券、因发行人债务违约无法进行转让或交易的债券等

54、**指定媒介**：指中国证监会指定的用以进行信息披露的报刊、互联网网站及其他媒介

55、**不可抗力**：指本基金的基金合同当事人不能预见、不能避免且不能克服的客观事件

### 三、基金管理人

#### （一）基金管理人概况

名称：国金基金管理有限公司

成立日期：2011 年 11 月 2 日

住所：北京市怀柔区府前街三号楼 3-6

办公地址：北京市海淀区西三环北路 87 号国际财经中心 D 座 14 层

法定代表人：尹庆军

组织形式：有限责任公司

联系电话：010-88005888

注册资本：2.8 亿元人民币

股权结构：

国金基金管理有限公司股东为国金证券股份有限公司、苏州工业园区兆润投资控股集团有限公司、广东宝丽华新能源股份有限公司、涌金投资控股有限公司，四家企业共同出资 2.8 亿元人民币，出资比例分别为 49%、19.5%、19.5% 和 12%

#### （二）主要人员情况

##### 1、董事会成员

纪路先生，董事长，硕士 EMBA。历任博时基金管理有限公司研究员、金信证券有限责任公司投资研究中心总经理、国金证券股份有限公司研究所总经理。现任国金证券股份有限公司副总经理，国金基金管理有限公司董事长，国金证券（香港）有限公司董事，国金财务（香港）有限公司董事，国金证券上海投资咨询分公司总经理，上海国金理益财富基金销售有限公司执行董事。。

金鹏先生，董事，研究生学历。历任涌金期货经纪有限公司总经理助理，上海涌金理财顾问有限公司副总经理，河北财金投资有限公司总经理，涌金实业（集团）有限公司副总裁，国金证券有限责任公司风险控制中心总经理，国金证券股份有限公司董事、副总经理、监事、监事会主席，国金期货有限责任公司董事长。现任国金证券股份有限公司董事、总经理，国金创新投资有限公司董事长，国金期货有限责任公司董事，国金基金管理有限公司董事，国金证券（香港）有限公司董事。现任国金证券股份有限公司董事、总经理、国金期货有限责任公司董事、

国金创新投资有限公司董事及国金鼎兴投资有限公司投资委员会委员。

许强先生，董事，硕士。历任苏州商品交易所交易部、交割部、信息部总经理，中国华通物产集团经易期货经纪有限公司副总裁，苏州工业园区国有资产经营公司投资银行部总经理，苏州工业园区地产经营管理公司投资部总经理。现任苏州工业园区资产管理有限公司董事长、国金基金管理有限公司董事。宁远喜先生，董事，硕士。历任三九集团工程有限公司办公室主任，深圳伯龙建筑工程有限公司总经理助理，广东宝丽华集团有限公司广告部经理，广东宝丽华实业股份有限公司董事会秘书。现任广东宝丽华新能源股份有限公司董事长，广东宝新资产管理有限公司执行董事，宝新融资租赁有限公司执行董事，广东信用宝征信管理有限公司执行董事，梅州客商银行股份有限公司董事长，百合佳缘网络集团股份有限公司副董事长，国金基金管理有限公司董事，深圳微金所金融信息服务有限公司董事，宝合金服投资管理股份有限公司董事。

赵煜先生，董事，学士。历任北京台都汽车安全设备有限公司销售经理，北京顶峰贸易公司销售经理，上海浦东中软科技发展有限公司副总经理。现任涌金实业（集团）有限公司董事长助理，国金基金管理有限公司董事。

尹庆军先生，董事，硕士。历任中央编译局世界所助理研究员、办公厅科研外事秘书，中央编译出版社出版部主任，博时基金管理有限公司人力资源部总经理、董事会秘书、监事，国金基金管理有限公司（筹）拟任督察长，国金基金管理有限公司督察长。现任国金基金管理有限公司董事、总经理，北京千石创富资本管理有限公司董事长。

张克东先生，独立董事，学士，注册会计师。历任煤炭工业部技术发展司、煤炭科学研究总院科员、主任科员，中国国际经济咨询公司、中信会计师事务所咨询员、项目经理，中信会计师事务所副主任，中天信会计师事务所副主任。现任信永中和会计师事务所副总经理、合伙人，国金基金管理有限公司独立董事。

鲍卉芳女士，独立董事，硕士。历任湖北省郟阳地区法律顾问处律师，最高人民检察院法纪厅书记员，北京市中银律师事务所律师，北京市博宇律师事务所律师，北京市大成律师事务所律师，北京市同维律师事务所律师。现任北京市康达律师事务所合伙人、律师，国金基金管理有限公司独立董事。

张勇先生，硕士，高级经济师。历任中国建设银行北京分行二处副处长，中

国建设银行北京信托公司总经理，中国信达资产管理股份有限公司托管清算部总经理，中国金谷国际信托有限责任公司董事长。现任国金基金管理有限公司独立董事。

## 2、监事会成员

刘泮先生，监事会主席，硕士。历任南方报业传媒集团资深记者，广东宝丽华新能源股份有限公司董事会秘书、董事。现任广东宝丽华新能源股份有限公司副董事长、总经理兼董事会秘书，国金基金管理有限公司监事会主席、股东代表监事。

张宝全先生，监事，硕士，会计师。历任哈尔滨翔鸿电子有限公司成本会计，哈尔滨八达科技有限公司主办会计，国巨电子（中国）有限公司内审专员，苏州工业园区财政局项目资金管理处副处长。现任苏州工业园区兆润投资控股集团有限公司总裁助理，国金基金管理有限公司股东代表监事。

聂武鹏先生，职工代表监事，硕士。历任天虹商场股份有限公司培训专员，TCL 集团股份有限公司招聘及培训经理，深圳迅雷网络技术有限公司高级招聘经理，国金基金管理有限公司（（筹）综合管理部总经理助理兼人力资本经理，国金基金管理有限公司运营总监兼运营支持部总经理现任国金基金管理有限公司总经理助理、运营总监兼运营支持部总经理、职工代表监事，北京千石创富资本管理有限公司监事会主席。

刘容女士，职工代表监事，硕士。历任北大方正物产集团农产品部期货研究员兼总办会助理，国金基金管理有限公司（筹）风险管理部风险分析师，国金基金管理有限公司风险管理部风险分析师兼董事会秘书、合规风控部总经理助理，现任国金基金管理有限公司合规风控部副总经理、职工代表监事，北京千石创富资本管理有限公司股东代表监事。

## 3、总经理及其他高级管理人员

纪路先生，董事长，硕士 EMBA。简历请见上文。

尹庆军先生，总经理，硕士。简历请见上文。

张丽女士，督察长，硕士，通过国家司法考试，国际注册内部审计师。历任科学出版社法律事务部内部法律顾问，国金基金管理有限公司（（筹）监察稽核部法律顾问，国金基金管理有限公司监察稽核部法律顾问，国金基金管理有限公

司监察稽核部副总经理兼法律顾问、监察稽核部总经理。现任国金基金管理有限公司督察长。

索峰先生，副总经理，学士。历任重庆润庆期货服务有限公司业务部副总经理，重庆星河期货经纪公司业务部投资顾问，上海申银万国证券投资咨询人员，君安证券有限责任公司重庆民生路营业部交易部经理，中国银河证券有限责任公司重庆民族路营业部、重庆管理部研发部经理，银河基金管理有限公司基金经理、固定收益部总监、总经理助理，国金基金管理有限公司总经理助理、固定收益投资总监兼上海资管事业部总经理。现任国金基金管理有限公司副总经理兼固定收益投资总监、上海资管事业部总经理。

#### 4、基金经理

徐艳芳女士，硕士，CFA。历任香港皓天财经公关公司咨询师、英大泰和财产保险股份有限公司投资经理，国金基金管理有限公司投资研究部基金经理、固定收益投资部总经理兼基金经理。现任国金基金管理有限公司投资管理部总经理兼基金经理。截至本招募说明书更新公布之日，徐艳芳女士兼任国金国鑫灵活配置混合型发起式证券投资基金、国金众赢货币市场证券投资基金、国金及第七天理财债券型证券投资基金、国金量化添利定期开放债券型发起式证券投资基金的基金经理。

林健武先生，博士。历任美国摩根史坦利量化分析师，美国高盛股票投资战略副总裁、首席组合算法分析师，美国迈格尼塔投资公司资深量化分析师和全球量化投资战略交易总监，清华大学深圳研究生院金融学教授、量化投资研究中心主任，国信证券发展研究总部博士后工作站导师和研究员，国金基金管理有限公司量化研究总监、量化研究部总经理、量化投资事业一部总经理、代理量化投资总监。现任国金基金管理有限公司总经理助理、量化投资总监，兼任量化研究部总经理、量化投资事业一部总经理。截至本招募说明书更新公布之日，林健武先生兼任国金量化多策略灵活配置混合型证券投资基金的基金经理。

王汉宝先生，硕士。历任富士康科技集团华南检测中心产品工程师，深圳迈瑞生物医疗仪器电子股份有限公司血球产品线液路工程师，沈阳鸣早教育信息咨询有限公司总经理，深圳大涨柜软件有限公司总经理，上海龙软信息技术有限公司客户服务中心客户经理，深圳市尊道投资有限公司投资部基金经理，国金基金

管理有限公司量化投资事业一部投资经理。现任国金基金管理有限公司量化投资事业一部基金经理。

#### 5、投资决策委员会成员名单

投资决策委员会成员包括公司总经理尹庆军先生，副总经理兼固定收益投资总监索峰先生，基金交易部总经理詹毛毛先生，量化投资总监林健武先生，量化投资事业二部总经理杨雨龙先生，量化投资事业三部总经理兼基金经理宫雪女士，投资管理部总经理兼基金经理徐艳芳女士，基金经理滕祖光先生，研究部总经理尹海峰先生。

6、上述人员之间均不存在近亲属关系。

#### （三）基金管理人的职责

1、依法募集资金，办理或者委托经中国证监会认定的其他机构代为办理基金份额的发售、申购、赎回和登记事宜。

2、办理本基金备案手续。

3、对所管理的不同基金财产分别管理、分别记账，进行证券投资。

4、按照基金合同的约定确定基金收益分配方案，及时向基金份额持有人分配收益。

5、进行基金会计核算并编制基金财务会计报告。

6、编制季度、半年度和年度基金报告。

7、计算并公告基金资产净值，确定基金份额申购、赎回价格。

8、严格按照《基金法》、基金合同及其他有关规定，履行信息披露及报告义务。

9、按照规定召集基金份额持有人大会。

10、保存基金财产管理业务活动的记录、账册、报表和其他相关资料。

11、以基金管理人名义，代表本基金份额持有人利益行使诉讼权利或者实施其他法律行为。

12、中国证监会规定的其他职责。

#### （四）基金管理人承诺

1、基金管理人承诺不从事违反《中华人民共和国证券法》的行为，并承诺建立健全内部控制制度，采取有效措施，防止违反《中华人民共和国证券法》行

为的发生。

2、基金管理人承诺不从事违反《基金法》的行为，并承诺建立健全内部风险控制制度，采取有效措施，防止下列行为的发生：

- (1) 将其固有财产或者他人财产混同于基金资产从事证券投资。
- (2) 不公平地对待其管理的不同基金资产。
- (3) 承销证券。
- (4) 将基金财产用于抵押、担保、资金拆借或者贷款。
- (5) 从事承担无限责任的投资。
- (6) 利用基金财产或职务之便为基金份额持有人以外的第三人牟取利益。
- (7) 向基金份额持有人违规承诺收益或者承担损失。
- (8) 侵占、挪用基金财产。

(9) 泄露因职务便利获取的未公开信息、利用该信息从事或者明示、暗示他人从事相关的交易活动。

- (10) 玩忽职守，不按照规定履行职责。
- (11) 法律、行政法规和中国证监会规定禁止的其他行为

3、基金管理人承诺不从事证券法规规定禁止从事的其他行为。

4、基金管理人承诺加强人员管理，强化职业操守，督促和约束员工遵守国家有关法律、法规、规章及行业规范，诚实信用、勤勉尽责，不从事以下活动：

- (1) 越权或违规经营。
- (2) 违反基金合同或托管协议。
- (3) 故意损害基金份额持有人或其他基金相关机构的合法权益。
- (4) 在包括向中国证监会报送的资料中进行虚假信息披露。
- (5) 拒绝、干扰、阻挠或严重影响中国证监会依法监管。
- (6) 玩忽职守、滥用职权。

(7) 泄露在任职期间知悉的有关证券、基金的商业秘密、尚未依法公开的基金投资内容、基金投资计划等信息。

(8) 除按基金管理人制度进行基金运作投资外，直接或间接进行其他股票投资。

- (9) 协助、接受委托或以其他任何形式为其他组织或个人进行证券交易。



(10) 违反证券交易场所业务规则，利用对敲、对倒、倒仓等手段操纵市场价格，扰乱市场秩序。

(11) 贬损同行，以提高自己。

(12) 在公开信息披露和广告中故意含有虚假、误导、欺诈成分。

(13) 以不正当手段谋求业务发展。

(14) 有悖社会公德，损害证券投资基金人员形象。

(15) 其他法律、行政法规禁止的行为。

## 5、基金经理承诺

(1) 依照有关法律、法规、规章和基金合同的规定，本着勤勉谨慎的原则为基金份额持有人谋取最大利益。

(2) 不利用职务之便为自己、受雇人或任何第三者谋取利益。

(3) 不泄露在任职期间知悉的有关证券、基金的商业秘密，尚未依法公开的基金投资内容、基金投资计划等信息，或利用该信息从事或者明示、暗示他人从事相关的交易活动。

(4) 不以任何形式为其他组织或个人进行证券交易。

(五) 基金管理人的内部控制制度

### 1、内部控制的原则

(1) 全面性原则：内部控制必须覆盖公司的所有部门和岗位，渗透各项业务过程和业务环节。

(2) 独立性原则：设立独立的合规风控部，合规风控部保持高度的独立性和权威性，负责对公司各部门风险控制工作进行稽核和检查。

(3) 相互制约原则：各部门在内部组织结构的设计上要形成一种相互制约的机制，建立不同岗位之间的制衡体系。

(4) 定性和定量相结合原则：建立完备的风险管理指标体系，使风险管理更具客观性和操作性。

### 2、内部控制的体系结构

公司的内部控制体系结构是一个分工明确、相互牵制的组织结构，由最高管理层对内部控制负最终责任，各个业务部门负责本部门的风险评估和监控，合规风控部负责监察公司的风险管理措施的执行。具体而言，包括如下组成部分：

(1) 董事会：负责制定公司的内部控制政策，对内部控制负完全的和最终的责任。

(2) 督察长：独立行使督察权利；直接对董事会负责；及时向董事会及/或董事会下设的相关专门委员会提交有关公司规范运作和风险控制方面的工作报告。

(3) 投资决策委员会：负责指导基金财产的运作、制定本基金的资产配置方案和基本的投资策略。

(4) 风险控制委员会：负责对基金投资运作的风险进行测量和监控。

(5) 合规风控部：负责对公司风险管理政策和措施的执行情况进行监察，并为每一个部门的风险管理系统的发展提供协助，使公司在一种风险管理和控制的环境中实现业务目标，并负责对投资事前及事中的风险监控，具体落实针对投研运作的相关法律法规、公司制度及日常的投研风控决策，设置相应的投研风控措施，并对各投资组合风险进行分析，对发现的异常及时向相关部门反馈，以作为调整投资决策的依据。

(6) 业务部门：风险管理是每一个业务部门最首要的责任。部门负责人对本部门的风险负全部责任，负责履行公司的风险管理程序，负责本部门的风险管理系统的开发、执行和维护，用于识别、监控和降低风险。

### 3、内部控制的措施

(1) 建立、健全内控体系，完善内控制度：公司建立、健全了内控结构，高管人员关于内控有明确的分工，确保各项业务活动有恰当的组织授权，确保监察稽核工作是独立的，并得到高管人员的支持，同时置备操作手册，并定期更新。

(2) 建立相互分离、相互制衡的内控机制：建立、健全了各项制度，做到基金经理分开，投资决策分开，基金交易集中，形成不同部门、不同岗位之间的制衡机制，从制度上减少和防范风险。

(3) 建立、健全岗位责任制：建立、健全了岗位责任制，使每个员工都明确自己的任务、职责，并及时将各自工作领域中的风险隐患上报，以防范和减少风险。

(4) 建立风险分类、识别、评估、报告、提示程序：分别建立了公司营运

---

---

风险和投资风险控制委员会，使用适合的程序，确认和评估与公司运作和投资有关的风险；公司建立了自下而上的风险报告程序，对风险隐患进行层层汇报，使各个层次的人员及时掌握风险状况，从而以最快速度作出决策。

(5) 建立内部监控系统：建立了有效的内部监控系统，如电脑预警系统、投资监控系统，能对可能出现的各种风险进行全面和实时的监控。

(6) 使用数量化的风险管理手段：采取数量化、技术化的风险控制手段，建立数量化的风险管理模型，用以提示指数趋势、行业及个股的风险，以便公司及时采取有效的措施，对风险进行分散、控制和规避，尽可能地减少损失。

(7) 提供足够的培训：制定了完整的培训计划，为所有员工提供足够和适当的培训，使员工明确其职责所在，控制风险。

#### 4、基金管理人关于内部合规控制声明书

(1) 基金管理人承诺以上关于内部控制制度的披露真实、准确。

(2) 基金管理人承诺根据市场变化和公司发展不断完善内部合规控制。

---

---

## 四、基金托管人

### （一）托管人概况

#### 1、基本情况

名称：中国民生银行股份有限公司（以下简称“中国民生银行”）

住所：北京市西城区复兴门内大街 2 号

办公地址：北京市西城区复兴门内大街 2 号

法定代表人：洪崎

成立时间：1996 年 2 月 7 日

基金托管业务批准文号：证监基金字 [2004] 101 号

组织形式：其他股份有限公司（上市）

注册资本：28,365,585,227 元人民币

存续期间：持续经营

电话：010-58560666

联系人：罗菲菲

中国民生银行是我国首家主要由非公有制企业入股的全国性股份制商业银行，同时又是严格按照《公司法》和《商业银行法》建立的规范的股份制金融企业。多种经济成份在中国金融业的涉足和实现规范的现代企业制度，使中国民生银行有别于国有银行和其他商业银行，而为国内外经济界、金融界所关注。中国民生银行成立二十年来，业务不断拓展，规模不断扩大，效益逐年递增，并保持了快速健康的发展势头。

2000 年 12 月 19 日，中国民生银行 A 股股票（600016）在上海证券交易所挂牌上市。2003 年 3 月 18 日，中国民生银行 40 亿可转换公司债券在上交所正式挂牌交易。2004 年 11 月 8 日，中国民生银行通过银行间债券市场成功发行了 58 亿元人民币次级债券，成为中国第一家在全国银行间债券市场成功私募发行次级债券的商业银行。2005 年 10 月 26 日，民生银行成功完成股权分置改革，成为国内首家完成股权分置改革的商业银行，为中国资本市场股权分置改革提供了成功范例。2009 年 11 月 26 日，中国民生银行在香港交易所挂牌上市。

中国民生银行自上市以来，按照“团结奋进，开拓创新，培育人才；严格管理，规范行为，敬业守法；讲究质量，提高效益，健康发展”的经营发展方针，

在改革发展与管理等方面进行了有益探索，先后推出了“大集中”科技平台、“两率”考核机制、“三卡”工程、独立评审制度、八大基础管理系统、集中处理商业模式及事业部改革等制度创新，实现了低风险、快增长、高效益的战略目标，树立了充满生机与活力的崭新的商业银行形象。

2013 年度，民生银行荣获中国投资协会股权和创业投资专业委员会年度中国优秀股权和创业投资中介机构“最佳资金托管银行”及由 21 世纪传媒颁发的 2013 年 PE/VC 最佳金融服务托管银行奖。

2013 年荣获中国内部审计协会民营企业内部审计优秀企业。

在第八届“21 世纪亚洲金融年会”上，民生银行荣获“2013·亚洲最佳投资金融服务银行”大奖。

在“2013 第五届卓越竞争力金融机构评选”中，民生银行荣获“2013 卓越竞争力品牌建设银行”奖。

在中国社科院发布的《中国企业社会责任蓝皮书（2013）》中，民生银行荣获“中国企业上市公司社会责任指数第一名”、“中国民营企业社会责任指数第一名”、“中国银行业社会责任指数第一名”。

在 2013 年第十届中国最佳企业公民评选中，民生银行荣获“2013 年度中国最佳企业公民大奖”。

2013 年还获得年度品牌金博奖“品牌贡献奖”。

2014 年获评中国银行业协会“最佳民生金融奖”、“年度公益慈善优秀项目奖”。

2014 年荣获《亚洲企业管治》“第四届最佳投资者关系公司”大奖和“2014 亚洲企业管治典范奖”。

2014 年被英国《金融时报》、《博鳌观察》联合授予“亚洲贸易金融创新服务”称号。

2014 年还荣获《亚洲银行家》“中国最佳中小企业贸易金融银行奖”，获得《21 世纪经济报道》颁发的“最佳资产管理私人银行”奖，获评《经济观察报》“年度卓越私人银行”等。

2015 年度，民生银行在《金融理财》举办的 2015 年度金融理财金貔貅奖评选中荣获“金牌创新力托管银行奖”。

2015 年度，民生银行荣获《EUROMONEY》2015 年度“中国最佳实物黄金投资

银行”称号。

2015 年度，民生银行连续第四次获评《企业社会责任蓝皮书（2015）》“中国银行业社会责任发展指数第一名”。

2015 年度，民生银行在《经济观察报》主办的 2014-2015 年度中国卓越金融奖评选中荣获“年度卓越创新战略创新银行”和“年度卓越直销银行”两项大奖。

2016 年度，民生银行荣获 2016 胡润中国新金融 50 强和 2016 中国最具创新模式新金融企业奖。

## 2、主要人员情况

张庆先生，中国民生银行资产托管部总经理，博士研究生，具有基金托管人高级管理人员任职资格，从事过金融租赁、证券投资、银行管理等工作，具有 25 年金融从业经历，不仅有丰富的一线实战经验，还有扎实的总部管理经验。历任中国民生银行西安分行副行长，中国民生银行沈阳分行筹备组组长、行长、党委书记。

## 3、基金托管业务经营情况

中国民生银行股份有限公司于 2004 年 7 月 9 日获得基金托管资格，成为《中华人民共和国证券投资基金法》颁布后首家获批从事基金托管业务的银行。为了更好地发挥后发优势，大力发展托管业务，中国民生银行股份有限公司资产托管部从成立伊始就本着充分保护基金持有人的利益、为客户提供高品质托管服务的原则，高起点地建立系统、完善制度、组织人员。资产托管部目前共有员工 70 人，平均年龄 37 岁，100%员工拥有大学本科以上学历，65%以上员工具有硕士以上文凭。基金业务人员 100%都具有基金从业资格。

中国民生银行坚持以客户需求为导向，秉承“诚信、严谨、高效、务实”的经营理念，依托丰富的资产托管经验、专业的托管业务服务和先进的托管业务平台，为境内外客户提供安全、准确、及时、高效的专业托管服务。截至 2018 年 9 月 30 日，中国民生银行已托管 178 只证券投资基金。中国民生银行于 2007 年推出“托付民生·安享财富”托管业务品牌，塑造产品创新、服务专业、效益优异、流程先进、践行社会责任的托管行形象，赢得了业界的高度认可和客户的广泛好评，深化了与客户的战略合作。自 2010 年至今，中国民生银行荣获《金融理财》杂志颁发的“最具潜力托管银行”、“最佳创新托管银行”、“金牌创新

力托管银行”奖和“年度金牌托管银行”奖，荣获《21 世纪经济报道》颁发的“最佳金融服务托管银行”奖。

## （二）基金托管人的内部控制制度

### 1、内部风险控制目标

强化内部管理，保障国家的金融方针政策及相关法律法规贯彻执行，保证自觉合规依法经营，形成一个运作规范化、管理科学化、监控制度化的内控体系，保障业务正常运行，维护基金份额持有人及基金托管人的合法权益。

### 2、内部风险控制组织结构

中国民生银行股份有限公司基金托管业务内部风险控制组织结构由中国民生银行股份有限公司审计部、资产托管部内设风险监督中心及资产托管部各业务中心共同组成。总行审计部对各业务部门风险控制工作进行指导、监督。资产托管部内设独立、专职的风险监督中心，负责拟定托管业务风险控制工作总体思路与计划，组织、指导、协调、监督各业务中心风险控制工作的实施。各业务中心在各自职责范围内实施具体的风险控制措施。

### 3、内部风险控制原则

(1)全面性原则：风险控制必须覆盖资产托管部的所有中心和岗位，渗透各项业务过程和业务环节；风险控制责任应落实到每一业务部门和业务岗位，每位员工对自己岗位职责范围内的风险负责。

(2)独立性原则：资产托管部设立独立的风险监督中心，该中心保持高度的独立性和权威性，负责对托管业务风险控制工作进行指导和监督。

(3)相互制约原则：各中心在内部组织结构的设计上要形成一种相互制约的机制，建立不同岗位之间的制衡体系。

(4)定性和定量相结合原则：建立完备的风险管理指标体系，使风险管理更具客观性和操作性。

(5)防火墙原则：托管部自身财务与基金财务严格分开；托管业务日常操作部门与行政、研发和营销等部门严格分离。

### 4、内部风险控制制度和措施

(1)制度建设：建立了明确的岗位职责、科学的业务流程、详细的操作手册、严格的人员行为规范等一系列规章制度。

(2)建立健全的组织管理结构：前后台分离，不同部门、岗位相互牵制。

(3) 风险识别与评估：风险监督中心指导业务中心进行风险识别、评估，制定并实施风险控制措施。

(4) 相对独立的业务操作空间：业务操作区相对独立，实施门禁管理和音像监控。

(5) 人员管理：进行定期的业务与职业道德培训，使员工树立风险防范与控制理念，并签订承诺书。

(6) 应急预案：制定完备的《应急预案》，并组织员工定期演练；建立异地灾备中心，保证业务不中断。

#### 5、资产托管部内部风险控制

中国民生银行股份有限公司从控制环境、风险评估、控制活动、信息沟通、监控等五个方面构建了托管业务风险控制体系。

(1) 坚持风险管理与业务发展同等重要的理念。托管业务是商业银行新兴的中间业务，中国民生银行股份有限公司资产托管部从成立之日起就特别强调规范运作，一直将建立一个系统、高效的风险防范和控制体系作为工作重点。随着市场环境的变化和托管业务的快速发展，新问题新情况不断出现，中国民生银行股份有限公司资产托管部始终将风险管理放在与业务发展同等重要的位置，视风险防范和控制为托管业务生存和发展的生命线。

(2) 实施全员风险管理。完善的风险管理体系需要从上至下每个员工的共同参与，只有这样，风险控制制度和措施才会全面、有效。中国民生银行股份有限公司资产托管部实施全员风险管理，将风险控制责任落实到具体业务中心和业务岗位，每位员工对自己岗位职责范围内的风险负责。

(3) 建立分工明确、相互牵制的风险控制组织结构。托管部通过建立纵向双人制，横向多中心制的内部组织结构，形成不同中心、不同岗位相互制衡的组织结构。

(4) 以制度建设作为风险管理的核心。中国民生银行股份有限公司资产托管部十分重视内部控制制度的建设，已经建立了一整套内部风险控制制度，包括业务管理办法、内部控制制度、员工行为规范、岗位职责及涵括所有后台运作环节的操作手册。以上制度随着外部环境和业务的发展还会不断增加和完善。

(5) 制度的执行和监督是风险控制的关键。制度执行比编写制度更重要，制度落实检查是风险控制管理的有力保证。中国民生银行股份有限公司资产托管部



---

内部设置专职风险监督中心，依照有关法律规章，定期对业务的运行进行稽核检查。总行审计部也不定期对资产托管部进行稽核检查。

(6)将先进的技术手段运用于风险控制中。在风险管理中，技术控制风险比制度控制风险更加可靠，可将人为不确定因素降至最低。托管业务系统需求不仅从业务方面而且从风险控制方面都要经过多方论证，托管业务技术系统具有较强的自动风险控制功能。

### （三）基金托管人对基金管理人运作基金进行监督的方法和程序

根据《基金法》、《运作办法》、基金合同和有关法律法规的规定，对基金的投资对象、基金资产的投资组合比例、基金资产的核算、基金资产净值的计算、基金管理人报酬的计提和支付、基金托管人报酬的计提和支付、基金申购资金的到账和赎回资金的划付、基金收益分配等行为的合法性、合规性进行监督和核查。

基金托管人发现基金管理人的违反《基金法》、《运作办法》、基金合同和有关法律法规规定的行为，应及时以书面形式通知基金管理人限期纠正，基金管理人收到通知后应及时核对确认并以书面形式对基金托管人发出回函。在限期内，基金托管人有权随时对通知事项进行复查，督促基金管理人改正。基金管理人对于基金托管人通知的违规事项未能在限期内纠正的，基金托管人应报告中国证监会。

基金托管人发现基金管理人存在重大违规行为，应立即报告中国证监会，同时通知基金管理人限期纠正。

---

---

## 五、相关服务机构

### 一、基金份额发售机构

#### (一) 直销机构

##### 1、国金基金管理有限公司直销中心

注册地址：北京市怀柔区府前街三号楼 3-6

办公地址：北京市海淀区西三环北路 87 号国际财经中心 D 座 14 层

法定代表人：尹庆军

联系人：石迎春

联系电话：010-88005812

客服信箱：[service@gfund.com](mailto:service@gfund.com)

客服电话：4000-2000-18

传真：010-88005816

网站：<http://www.gfund.com>

##### 2、国金基金管理有限公司网上直销系统

交易系统网址：<https://trade.gfund.com>

目前支持的网上直销支付渠道：工行卡、建行卡、通联支付。

客户服务电话：4000-2000-18

客户服务信箱：[service@gfund.com](mailto:service@gfund.com)

#### (二) 其他销售机构

##### 1、中国光大银行股份有限公司

注册地址：北京市西城区太平桥大街 25 号中国光大中心

办公地址：北京市西城区太平桥大街 25 号中国光大中心

法定代表人：唐双宁

联系人：朱红

电话：010-63636153

客服电话：95595

网址：[www.cebbank.com](http://www.cebbank.com)

##### 2、中国民生银行股份有限公司

---

---

注册地址：北京市西城区复兴门内大街 2 号

办公地址：北京市西城区复兴门内大街 2 号

法定代表人：洪绮

联系人：罗菲菲

电话：010-58560666

客服电话：95568

网址：[www.cmbc.com.cn](http://www.cmbc.com.cn)

3、 深圳前海微众银行股份有限公司

注册地址：广东省深圳市前海深港合作区前湾一路 1 号 A 栋 201 室

办公地址：深圳市南山区沙河西路 1819 号深圳湾科技生态园 7 栋 A 座

法定代表人：顾敏

联系人：张建霖

电话：0755-84354739

客服电话：400-999-8800

网址：[www.webank.com](http://www.webank.com)

4、 国金证券股份有限公司

注册地址：四川省成都市东城根上街 95 号

办公地址：四川省成都市东城根上街 95 号

法定代表人：冉云

联系人：刘婧漪

电话：028-86690057

传真号码：028-86690126

客服电话：95310

网址：[www.gjqz.com.cn](http://www.gjqz.com.cn)

5、 东海证券股份有限公司

注册地址：江苏省常州延陵西路 23 号投资广场 18 层

办公地址：上海市浦东新区东方路 1928 号东海证券大厦

邮政编码：213000

法定代表人：赵俊

---

---

联系人： 王一彦

电话： 021-20333910

传真： 021-50498825

客服电话： 400-8888-588

网址： [www.longone.com.cn](http://www.longone.com.cn)

6、 联讯证券股份有限公司

注册地址： 惠州市江北东江三路 55 号广播电视新闻中心西面一层大堂和三、  
四层

办公地址： 深圳市福田区深南中路 2002 号中广核大厦北楼 10 层

邮政编码： 518000

法定代表人： 徐刚

联系人： 彭莲

电话： 0755-83331195

客服电话： 95564

网址： [www.lxsec.com](http://www.lxsec.com)

7、 蚂蚁（杭州）基金销售有限公司

注册地址： 杭州市余杭区仓前街道文一西路 1218 号 1 幢 202 室

办公地址： 浙江省杭州市西湖区万塘路 18 号黄龙时代广场 B 座 6 楼

法定代表人： 陈柏青

客服电话： 4000-766-123

网址： [www.fund123.cn](http://www.fund123.cn)

8、 上海好买基金销售有限公司

注册地址： 上海市虹口区场中路 685 弄 37 号 4 号楼 449 室

办公地址： 上海市浦东南路 1118 号鄂尔多斯国际大厦 903~906 室

法定代表人： 杨文斌

客服电话： 400-700-9665

网址： [www.ehowbuy.com](http://www.ehowbuy.com)

9、 浙江同花顺基金销售有限公司

注册地址： 浙江省杭州市文二西路一号元茂大厦 903 室

---

---

办公地址：浙江省杭州市翠柏路 7 号杭州电子商务产业园 2 号楼 2 楼

法定代表人：凌顺平

电话：0571-88911818

客服电话：4008-773-772

网址：www.5ifund.com

10、北京展恒基金销售股份有限公司

注册地址：北京市顺义区后沙峪镇安富街 6 号

办公地址：北京市朝阳区华严北里 2 号民建大厦 6 层

法定代表人：闫振杰

电话：010-62020088

客服电话：400-818-8000

网址：www.myfund.com

11、上海天天基金销售有限公司

注册地址：上海市徐汇区龙田路 190 号 2 号楼 2 层

办公地址：上海市徐汇区龙田路 190 号 2 号楼东方财富大厦 2 楼

法定代表人：其实

联系人：丁珊珊

电话：010-85718402

客服电话：400-181-8188

网址：www.1234567.com.cn

12、深圳众禄基金销售股份有限公司

注册地址：深圳市罗湖区笋岗街道梨园路物资控股置地大厦 8 楼 801

办公地址：深圳市罗湖区深南东路 5047 号深圳发展银行大厦 25 层 II 单

元

法定代表人：薛峰

联系人：童彩平

电话：0755-33227950

客服电话：4006-788-887

网址：www.zlfund.cn; www.jjmmw.com

13、 众升财富（北京）基金销售有限公司

注册地址：北京市朝阳区望京东园四区 13 号楼 A 座 9 层 908 室办公地址：  
北京市朝阳区望京浦项中心 A 座 9 层 04-08

法定代表人：李招弟

联系人：李艳

电话：010-59497361

客服电话：400-876-9988

网址：[www.zscffund.com](http://www.zscffund.com)

14、 北京增财基金销售有限公司

注册地址：北京市西城区南礼士路 66 号建威大厦 1208 室  
办公地址：北京市西城区南礼士路 66 号建威大厦 1208 室

法定代表人：罗细安

联系人：钟苓玉

电话：010-67000988

客服电话：400-001-8811

网址：[www.zcvc.com.cn](http://www.zcvc.com.cn)

15、 诺亚正行基金销售有限公司

注册地址：上海市虹口区飞虹路 360 弄 9 号 3724 室  
办公地址：上海市杨浦区秦皇岛路 32 号东码头园区 C 栋

法定代表人：汪静波

客服电话：400-821-5399

网址：[www.noah-fund.com](http://www.noah-fund.com)

16、 深圳市新兰德证券投资咨询有限公司

住所：深圳市福田区华强北路赛格科技园 4 栋 10 层 1006#  
办公地址：北京市西城区金融大街 35 号国企大厦 C 座 9 层

法定代表人：马令海

客服电话：400-166-1188

网址：[https:// 8.jrj.com.cn](https://8.jrj.com.cn)

17、 北京恒天明泽基金销售有限公司

---

---

注册地址：北京市经济技术开发区宏达北路 10 号五层 5122 室

办公地址：北京市朝阳区东三环中路 20 号乐成中心 A 座 23 层

法定代表人：梁越

联系人：张晔

电话：010-56810792

客服电话：4007-868-868-5

网址：[www.chtfund.com](http://www.chtfund.com)

18、北京钱景基金销售有限公司

注册地址：北京市海淀区丹棱街 6 号 1 幢 9 层 1008-1012

办公地址：北京市海淀区丹棱街 6 号 1 幢 9 层 1008-1012

法定代表人：赵荣春

客服电话：400-893-6885

网址：[www.qianjing.com](http://www.qianjing.com)

19、中期资产管理有限公司

注册地址：北京市朝阳区建国门外光华路 14 号 1 幢 11 层 1103 号

办公地址：北京市朝阳区建国门外光华路 1 4 号 1 幢 2 层

法定代表人：路瑶

联系人：侯英建

电话：010-65807865

客服电话：010-65807865

网址：[www.cifcofund.com](http://www.cifcofund.com)

20、宜信普泽投资顾问（北京）有限公司

注册地址：北京市朝阳区建国路 88 号 9 号楼 15 层 1809

办公地址：北京市朝阳区建国路 88 号 9 号楼 15 层 1809

法定代表人：沈伟桦

联系人：程刚

电话：010-52855713

客服电话：400 6099 200

网址：[www.yixinfund.com](http://www.yixinfund.com)

21、 济安财富（北京）基金销售有限公司

注册地址： 北京市朝阳区东三环中路 7 号北京财富中心 A 座 46 层

办公地址： 北京市朝阳区东三环中路 7 号北京财富中心 A 座 46 层

法定代表人： 杨健

联系人： 李海燕

电话： 010-65309516

客服电话： 400-673-7010

网址： [www.jianfortune.com](http://www.jianfortune.com)

22、 北京唐鼎耀华基金销售有限公司

注册地址： 北京市延庆县延庆经济开发区百泉街 10 号 2 栋 236 室

办公地址： 北京朝阳区亮马桥路 40 号二十一世纪大厦 A 座

法定代表人： 王岩

客服电话： 400-819-9868

网址： [www.tdyhfund.com/](http://www.tdyhfund.com/)

23、 上海基煜基金销售有限公司

注册地址： 上海市崇明县长兴镇路潘园公路 1800 号 2 号楼 6153 室（上海泰和经济发展区）

邮政编码： 201913

法定代表人： 王翔

联系人： 俞申莉

电话： 021-65370077

客服电话： 400-820-5369

网址： [www.jiyufund.com.cn](http://www.jiyufund.com.cn)

24、 珠海盈米基金销售有限公司

注册地址： 珠海市横琴新区宝华路 6 号 105 室 -3491

邮政编码： 510308

法定代表人： 肖雯

联系人： 吴煜浩

电话： 020-89629099



---

---

客服电话： 020-89629066

网址： [www.yingmi.cn](http://www.yingmi.cn)

25、 上海陆金所基金销售有限公司

注册地址： 上海市浦东新区陆家嘴环路 1333 号 14 楼 09 单元

邮编： 200120

法定代表人： 郭坚

联系人： 宁博宇

客服电话： 400-821-9031

网址： [www.lufunds.com](http://www.lufunds.com)

26、 浙江金观诚基金销售有限公司

注册地址： 杭州市拱墅区登云路 45 号（锦昌大厦）1 幢 10 楼 1001 室

邮政编码： 310015

法定代表人： 徐黎云

联系人： 孙成岩

电话： 0571-88337717

客服电话： 400-068-0058

网址： [www.jincheng-fund.com](http://www.jincheng-fund.com)

27、 大泰金石基金销售有限公司

注册地址： 南京市建邺区江东中路 359 号国睿大厦一号楼 B 区 4 楼 A506 室

邮政编码： 210000

法定代表人： 袁顾明

联系人： 朱海涛

电话： 15921264785

客服电话： 400-928-2266

网址： [www.dtfunds.com](http://www.dtfunds.com)

28、 上海联泰基金销售有限公司

注册地址： 中国（上海）自由贸易试验区富特北路 277 号 3 层 310 室

邮政编码： 200335

法定代表人： 燕斌

---

---

联系人： 陈东

电话： 021-52822063

客服电话： 400-166-6788

网址： [www.66zichan.com](http://www.66zichan.com)

29、 厦门市鑫鼎盛控股有限公司

注册地址： 厦门市思明鹭江道 2 号第一广场 1501-1504 室

邮政编码： 361002

法定代表人： 陈洪生

客服电话： 400-9180808

网址： [www.xds.com.cn](http://www.xds.com.cn)

30、 深圳市金斧子基金销售有限公司

注册地址： 深圳市南山区粤海街道科技园中区科苑路 15 号科兴科学园 B 栋  
3 单元 11 层

办公地址： 深圳市南山区粤海街道科技园中区科苑路 15 号科兴科学园 B 栋

3 单元 7 层

邮政编码： 518000

法定代表人： 赖任军

联系人： 刘昕霞

电话： 0755-29330513

传真： 0755-26920530

客服电话： 400-930-0660

网址： [www.jfzinv.com/](http://www.jfzinv.com/)

31、 上海凯石财富基金销售有限公司

注册地址： 上海市黄浦区西藏南路 765 号 602-115 室

邮政编码： 200002

法定代表人： 陈继武

联系人： 李晓明

电话： 021-63333319

客服电话： 4006-433-389

---

---

网址：[www.vstonewealth.com](http://www.vstonewealth.com)

32、 泰诚财富基金销售（大连）有限公司

注册地址：辽宁省大连市沙河口区星海中路 3 号

邮政编码：116000

法定代表人：林卓

联系人：李春光

电话：0411-88891212

客服电话：400-041-1001

网址：[www.taichengcaifu.com](http://www.taichengcaifu.com)

33、 武汉市伯嘉基金销售有限公司

注册地址：湖北省武汉市江汉区武汉中央商务区泛海国际 SOHO 城（一期）  
第七幢 23 层 1 号 4 号

邮政编码：430000

法定代表人：陶捷

联系人：陆锋

电话：027-87006003

客服电话：400-027-9899

网址：[www.buyfunds.cn](http://www.buyfunds.cn)

34、 北京晟视天下基金销售有限公司

注册地址：北京市怀柔区九渡河镇黄坎村 735 号 03 室

邮政编码：101404

法定代表人：蒋煜

联系人：曲哲伦

电话：010-58170820

客服电话：400-818-8866

网址：[www.shengshiview.com](http://www.shengshiview.com)

35、 深圳前海凯恩斯基金销售有限公司

注册地址：深圳市前海深港合作区前湾一路 1 号 A 栋 201 室（入驻深圳市前海商务秘书有限公司）

---

---

邮政编码：518000

法定代表人:高锋

联系人： 廖苑兰

电话： 0755-83655588

客服电话： 4008048688

网址： [www.keynesasset.com](http://www.keynesasset.com)

36、 海银基金销售有限公司

注册地址：上海市浦东新区东方路 1217 号 16 楼 B 单元

邮政编码： 200127

法定代表人： 刘惠

联系人： 毛林

电话： 021-80133597

客服电话： 400-808-1016

网址： [www.fundhaiyin.com](http://www.fundhaiyin.com)

37、 中证金牛（北京）投资咨询有限公司

注册地址：北京市丰台区东管头 1 号 2 号楼 2-45 室

邮政编码： 100052

法定代表人： 钱昊旻

联系人： 沈晨

电话： 010-59336544

客服电话： 400-890-9998

网址： [www.jnlc.com](http://www.jnlc.com)

38、 奕丰基金销售有限公司

注册地址：深圳市前海深港合作区前湾一路 1 号 A 栋 201 室（入住深圳市前海商务秘书有限公司）

邮政编码： 518054

法定代表人： TAN YIK KUAN

联系人： 叶健

电话： 0755-8946 0500

---

---

客服电话：400-684-0500

网址：[www.ifastps.com.cn](http://www.ifastps.com.cn)

39、北京汇成基金销售有限公司

注册地址：北京市海淀区中关村大街 11 号 11 层 1108 室

办公地址：北京市海淀区中关村大街 11 号 11 层 1108 室

邮政编码：110190

法定代表人：王伟刚

联系人：丁向坤

电话：010-56282140

传真：010-62680827 客服电话：400-619-9059

网址：[www.hcjijin.com](http://www.hcjijin.com)

40、北京新浪仓石基金销售有限公司

注册地址：北京市海淀区东北旺西路中关村软件园二期(西扩)N-1、N-2 地块  
新浪总部科研楼 5 层 518 室

邮政编码：100193

法定代表人：李昭琛

联系人：李唯

电话：010-62676979

客服电话：010-62675369

网址：[www.xincai.com](http://www.xincai.com)

41、北京电盈基金销售有限公司

注册地址：北京市朝阳区呼家楼（京广中心）1 号楼 36 层 3603 室

邮政编码：100020

法定代表人：程刚

联系人：张旭

电话：010-56176117

客服电话：400-100-3391

网址：[www.bjdycfund.com](http://www.bjdycfund.com)

42、一路财富（北京）基金销售股份有限公司

---

---

注册地址：北京市西城区阜成门大街 2 号万通新世界广场 A 座 2208

邮政编码：100037

法定代表人：吴雪秀

联系人：徐越

电话：010-88312877

客服电话：400-001-1566

网址：[www.yilucaifu.com](http://www.yilucaifu.com)

43、上海万得基金销售有限公司

注册地址：中国（上海）自由贸易试验区福山路 33 号 11 楼 B 座

邮政编码：200120

法定代表人：王廷富

联系人：徐亚丹

电话：021-51327185

客服电话：400-821-0203

网址：[www.520fund.com.cn](http://www.520fund.com.cn)

44、上海长量基金销售投资顾问有限公司

注册地址：上海市浦东新区高翔路 526 号 2 幢 220 室

邮政编码：200120

法定代表人：张跃伟

联系人：何昶

电话：021-20691922

客服电话：4008202899

网址：[www.erichfund.com](http://www.erichfund.com)

45、乾道盈泰基金销售（北京）有限公司

注册地址：北京市西城区德胜门外大街 13 号院 1 号楼 1302

邮政编码：100088

法定代表人：王兴吉

联系人：宋子琪

电话：010-62062880

---

---

客服电话：400-088-8080

网址：[www.qiandaojr.com](http://www.qiandaojr.com)

46、天津国美基金销售有限公司

注册地址：天津经济技术开发区南港工业区综合服务区办公楼 D 座二层  
202-124 室

邮政编码：100016

法定代表人：丁东华

联系人：郭宝亮

电话：010-59287984

客服电话：400-111-0889

网址：[www.gomefund.com](http://www.gomefund.com)

47、北京格上富信基金销售有限公司

注册地址：北京市朝阳区东三环北路 19 号楼 701 内 09 室

邮政编码：100020

法定代表人：李悦章

联系人：曹庆展

电话：010-65983311

客服电话：400-066-8586

网址：[www.igesafe.com](http://www.igesafe.com)

48、北京微动利基金销售有限公司

注册地址：北京市石景山区古城西路 113 号景山财富中心金融商业楼 341 室

邮政编码：100041

法定代表人：梁洪军

联系人：季长军

电话：010-52609656

传真：010-51957430

客服电话：400-188-5687

网址：[www.buyforyou.com.cn](http://www.buyforyou.com.cn)

49、上海中正达广基金销售有限公司

---

---

注册地址：上海市徐汇区龙腾大道 2815 号 302 室

邮政编码：200232

法定代表人：黄欣

联系人：戴珉微

电话：021-33768132-801

客服电话：400-6767-523

网址：[www.zhongzhengfund.com](http://www.zhongzhengfund.com)

50、 深圳盈信基金销售有限公司

注册地址：深圳市福田区莲花街道商报东路英龙商务大厦 8 楼 A-1

邮政编码：518000

法定代表人：苗宏升

联系人：王清臣

电话：0411-6688-9822

客服电话：4007-903-688

网址：[www.fundying.com](http://www.fundying.com)

51、 北京蛋卷基金销售有限公司

注册地址：北京市朝阳区阜通东大街 1 号院 6 号楼 2 单元 21 层 222507

邮政编码：100102

法定代表人：钟斐斐

联系人：戚晓强

电话：010-61840688

客服电话：4000-618-518

网址：[danjuanapp.com](http://danjuanapp.com)

52、 北京肯特瑞财富投资管理有限公司

注册地址：北京市海淀区海淀东三街 2 号 4 层 401-15

通信地址：北京市大兴区亦庄经济开发区科创十一街 18 号院京东集团总部

注册资本：2000 万元

法定代表人：陈超

电话：4000988511/ 4000888816



---

---

传真： 010-89188000

客服电话：个人业务：95118 企业业务：400-088-8816

网址：<http://fund.jd.com>

53、 南京苏宁基金销售有限公司

注册地址：南京市玄武区苏宁大道 1-5 号

邮政编码：210042

法定代表人：钱燕飞

联系人：王锋

电话：025-66996699-887226

客服电话：95177

网址：[www.snjjin.com](http://www.snjjin.com)

54、 北京植信基金销售有限公司

注册地址：北京市密云县兴盛南路 8 号院 2 号楼 106 室-67

邮政编码：101500

法定代表人：杨纪锋

联系人：吴鹏

电话：010-56075718

客服电话：400-680-2123

网址：[www.zhixin-inv.com](http://www.zhixin-inv.com)

55、 通华财富（上海）基金销售有限公司

注册地址：上海市虹口区同丰路 667 弄 107 号 201 室

邮政编码：200083

法定代表人：马刚

联系人：祝捷

电话：021-60818588

传真：021-60818187

客服电话：400-66-95156

网址：<https://www.tonghuafund.com>

56、 上海云湾基金销售有限公司

---

---

注册地址：中国（上海）自由贸易试验区新金桥路 27 号 13 号楼 2 层

邮政编码：200127

法定代表人：戴新装

联系人：朱学勇

电话：021-20538888

传真：021-20538999

客服电话：400-820-1515

网址：<http://www.zhengtongfunds.com/>

57、 上海挖财金融信息服务有限公司

注册地址：中国（上海）自由贸易试验区杨高南路 799 号 5 层 01、02、03 室

邮政编码：200000

法定代表人：胡艳亮

联系人：樊晴晴

电话：021-50810687

传真：021-58300279

58、 喜鹊财富基金销售有限公司

注册地址：西藏拉萨市柳梧新区柳梧大厦 1513 室

邮政编码：100044

法定代表人：陈皓

联系人：张萌

电话：4006997719

传真：010-88371180

客服电话：0891-6177483

网址：[www.xiquefund.com](http://www.xiquefund.com)

59、 天津万家财富资产管理有限公司

注册地址：天津自贸区（中心商务区）迎宾大道 1988 号滨海浙商大厦公寓 2-2413 室

邮政编码：100032

---

---

法定代表人： 李修辞

联系人： 王芳芳

电话： 010-59013842

传真： 010-59013707

客服电话： 010-59013842

网址： <http://www.wanjiawealth.com/>

60、 上海大智慧基金销售有限公司

注册地址： 中国（上海）自由贸易试验区杨高南路 428 号 1 号楼 1102

邮政编码： 200127

法定代表人： 申健

联系人： 江恩前

电话： 021-20219988-31722

传真： 021-20219988-0

客服电话： 021-20292031

网址： <https://www.wg.com.cn>

61、 深圳信诚基金销售有限公司

注册地址： 深圳市前海深港合作区前港一路 1 号 A 栋 201 室

邮政编码： 518000

法定代表人： 周文

联系人： 杨涛

电话： 0755-23946579

传真： 0755-82786863

客服电话： 0755-23946579

网址： [www.ecpefund.com](http://www.ecpefund.com)

62、 杭州科地瑞富基金销售有限公司

注册地址： 杭州市下城区武林时代商务中心 1604 室

邮政编码： 310000

法定代表人： 陈刚

联系人： 张丽琼电话： 0571-86655920

---

---

传真：0571-85269200

客服电话：0571-86655920

网址：www.cd121.com

63、大河财富基金销售有限公司

注册地址：贵州省贵阳市南明区新华路 110-134 号富中国际广场 1 栋 20 层

1.2 号

邮政编码：550002

法定代表人：王荻

联系人：方凯鑫

电话：0851-88405606

传真：0851-88405599

客服电话：0851-86235678

网址：www.urainf.com

64、凤凰金信（银川）基金销售有限公司

注册地址：宁夏回族自治区银川市金凤区阅海湾中央商务区万寿路 142 号

14 层 1402

邮政编码：750000

法定代表人：程刚

联系人：张旭

电话：010-58160168

传真：010-58160173

客服电话：400-810-5919

网址：www.fengfd.com

65、中民财富基金销售（上海）有限公司

注册地址：上海市黄浦区中山南路 100 号 7 层 05 单元

邮政编码：200010

法定代表人：弭洪军

联系人：李娜

电话：021-33357030

传真：021-63353736

客服电话：400-876-5716

网址：[www.cmiwm.com](http://www.cmiwm.com)

66、北京君德汇富基金销售有限公司

注册地址：北京市东城区朝阳门北大街 8 号 2-2-1

邮政编码：100027

法定代表人：李振

联系人：彭雪琳

电话：010-85610733

客服电话：400-829-1218

网址：[www.kstreasure.com](http://www.kstreasure.com)

基金管理人可根据有关法律法规的要求，选择其他符合要求的机构销售基金，并及时公告。

## 二、登记机构

名称：国金基金管理有限公司

注册地址：北京市怀柔区府前街三号楼 3-6

办公地址：北京市海淀区西三环北路 87 号国际财经中心 D 座 14 层

法定代表人：尹庆军

联系人：刘雪

联系电话：010-88005921

传真：010-88005876

## 三、出具法律意见书的律师事务所

名称：上海通力律师事务所

注册地址：上海市银城中路 68 号时代金融中心 19 楼

办公地址：上海市银城中路 68 号时代金融中心 19 楼

负责人：俞卫锋

电话：021-31358666

传真：021-31358600

经办律师：黎明、陆奇

---

联系人：陆奇

#### 四、审计基金财产的会计师事务所

名称：安永华明会计师事务所（特殊普通合伙）

注册地址：北京市东城区东长安街 1 号东方广场安永大楼 17 层 01-12 室

办公地址：北京市东城区东长安街 1 号东方广场安永大楼 17 层 01-12 室

法定代表人：毛鞍宁

经办注册会计师：徐艳、贺耀

联系人：张晖

联系电话：010-58152145

传真：010-85188298

## 六、基金的募集

一、本基金依据《基金法》、《运作办法》、《销售办法》、《信息披露办法》、基金合同及其他有关规定募集。本基金募集申请已于 2017 年 7 月 18 日获中国证监会证监许可【2017】1263 号文准予募集注册。

二、基金类型、运作方式及存续期

本基金类型：混合型证券投资基金

本基金运作方式：本基金以定期开放方式运作，即采取在封闭期内封闭运作，封闭期与封闭期之间定期开放的运作方式。

本基金每六个月开放一次，每次开放期最长不超过 10 个工作日，最短不少于 1 个工作日。本基金的首个开放期的首日为基金合同生效日起六个月的对日，后续开放期首日为前一个封闭期首日起六个月的对日，如该对应日为非工作日或不存在对应日期的，则顺延至下一个工作日，开放期的具体起止时间以基金管理人届时公告为准，且基金管理人最迟应于开放期开始前 2 日进行公告。

本基金的首个封闭期为自基金合同生效之日（含该日）起至第一个开放期的首日（不含该日）之间的期间，之后的封闭期为每相邻两个开放期之间的期间。本基金在封闭期内不办理申购与赎回业务，也不上市交易。

如封闭期结束后或在开放期内发生不可抗力或其他情形致使基金无法按时开放申购与赎回业务，或依据基金合同需暂停申购或赎回业务的，开放期时间顺延，直至满足开放期的时间要求，具体时间以基金管理人届时公告为准。

本基金存续期：不定期

三、募集期限

本基金的募集期限不超过 3 个月，自基金份额开始发售之日起计算，具体发售时间见本基金基金份额发售公告。

自 2017 年 10 月 18 日到 2017 年 11 月 22 日，本基金同时对个人投资者、机构投资者和合格境外机构投资者以及法律法规或中国证监会允许购买证券投资基金的其他投资者进行发售（投资者具体业务办理时间以直销机构及其他销售机构的业务办理规则为准）。

如果在此期间未达到本招募说明书规定的基金备案条件，基金可在募集期限

内继续销售，直到达到基金备案条件。基金管理人也可根据基金销售情况在募集期限内适当延长或缩短基金发售时间，并及时公告。

#### 四、募集方式

本基金通过各销售机构的基金销售网点向投资者公开发售，具体情况和联系方法详见基金份额发售公告。

#### 五、募集对象

符合法律法规规定的个人投资者、机构投资者及合格境外机构投资者，以及法律法规或中国证监会允许购买证券投资基金的其他投资者。

#### 六、募集场所

本基金通过销售机构办理基金销售业务的网点公开发售，详情见基金份额发售公告。

基金管理人可以根据情况调整本基金的销售机构，并另行公告。

#### 七、本基金的募集规模

本基金不设最高募集规模。

#### 八、认购安排

##### （一）认购时间

投资者认购本基金份额的具体业务办理时间由基金管理人和基金销售机构确定，请参见本基金的基金份额发售公告及销售机构的相关公告。

##### （二）认购程序

投资者可以通过各销售机构的基金销售网点办理基金认购手续。投资者开户需提供销售机构要求提供的材料申请开立国金开放式基金账户。投资者认购所需提交的文件和办理的具体手续由基金管理人和销售机构约定，详见本基金的基金份额发售公告及销售机构的相关公告。

##### （三）认购的方式及确认

1、本基金认购采取金额认购的方式，投资者认购时，需按销售机构规定的方式全额缴款。

2、基金销售机构对认购申请的受理并不代表该申请一定成功，而仅代表销售机构确实接收到认购申请。认购的确认以登记机构的确认结果为准。对于认购申请及认购份额的确认情况，投资者应及时查询。



3、投资者在募集期内可以多次认购，认购一经受理不得撤销。

4、若认购申请被确认为无效，基金管理人应当将投资者已支付的认购金额本金退还投资者。

#### （四）认购的限额

1、在募集期内，投资者可多次认购，对单一投资者在认购期间累计认购金额不设上限。

2、认购最低限额：投资者通过基金管理人网上直销交易系统和其他销售机构网点办理的首次单笔认购最低金额为 1,000 元（含认购费，下同），追加认购的单笔认购最低金额为 500 元。各销售机构可根据自己的情况调整首次最低认购金额和最低追加认购金额限制。直销柜台首次认购金额不得低于 10,000 元，单笔追加认购最低金额为 1,000 元。

3、如本基金单个投资人累计认购的基金份额数达到或者超过基金总份额的 50%，基金管理人可以采取比例确认等方式对该投资人的认购申请进行限制。基金管理人接受某笔或者某些认购申请有可能导致投资者变相规避前述 50%比例要求的，基金管理人有权拒绝该等全部或者部分认购申请。投资人认购的基金份额数以基金合同生效后登记机构的确认为准。

4、基金管理人可根据市场情况，在法律法规允许的情况下，调整上述对认购的金额限制，基金管理人必须在调整实施前依照《信息披露办法》的有关规定予以公告并报中国证监会备案。

#### 九、基金份额初始面值与认购价格

本基金的基金份额初始面值为人民币 1.00 元，基金份额的认购价格为 1.00 元/份。

#### 十、认购费率及认购份额的计算

##### （一）认购费率

1、本基金具体认购费率如下：

认购金额 (M)	认购费率
M < 100 万元	0.80%
100 万 ≤ M < 3000 万	0.50%
M ≥ 3000 万	每笔 1000 元

2、投资人重复认购，须按每笔认购所对应的费率档次分别计费。

基金认购费用不列入基金财产，主要用于基金的市场推广、销售、登记等募集期间发生的各项费用。

## （二）认购份额的计算

认购份额的计算保留到小数点后 2 位，小数点 2 位以后的部分四舍五入，由此误差产生的收益或损失由基金财产承担。

当投资人选择认购基金份额时，认购份额的计算方法如下：

1、认购费用适用比例费率时，认购份额的计算方法如下：

认购费用 = 认购金额 × 认购费率 / (1 + 认购费率)

净认购金额 = 认购金额 - 认购费用

认购份额 = (净认购金额 + 认购利息) / 基金份额初始面值

2、认购费用适用固定金额时，认购份额的计算方法如下：

认购费用 = 固定金额

净认购金额 = 认购金额 - 认购费用

认购份额 = (净认购金额 + 认购利息) / 基金份额初始面值

举例说明：某投资者投资 100,000 元认购本基金，对应认购费率为 0.80%，在募集期间产生利息 50.00 元，则其可得到的认购份额计算方法为：

认购费用 =  $100,000.00 \times 0.80\% / (1 + 0.80\%) = 793.65$  元

净认购金额 =  $100,000.00 - 793.65 = 99,206.35$  元

认购份额 =  $(99,206.35 + 50.00) / 1.00 = 99,256.35$  份

即：该投资者投资 100,000 元认购本基金，假设募集期间产生利息 50.00 元，可得到 99,256.35 份基金份额。

## 十一、投资人对基金份额的认购

本基金的认购时间安排、投资人认购应提交的文件和办理的手续请详细查阅本基金的基金份额发售公告。

## 十二、募集期利息的处理方式

有效认购款项在募集期间产生的利息将折算为基金份额归基金份额持有人所有，其中利息转份额以登记机构的记录为准。

## 十三、募集资金的保管

---

基金募集期间募集的资金存入专门账户，在基金募集行为结束前，任何人不得动用。

---

---

## 七、基金合同的生效

### 一、基金合同的生效

本基金基金合同自 2017 年 11 月 24 日起生效，自该日起本基金管理人开始管理本基金。

### 二、基金存续期内的基金份额持有人数量和资产规模

《基金合同》生效后，基金份额持有人数量不满 200 人或者基金资产净值低于 5000 万元的，基金管理人应当及时报告中国证监会；连续 20 个工作日出现前述情形的，基金管理人应当向中国证监会说明原因并报送解决方案。法律法规另有规定时，从其规定。

## 八、基金份额的开放期、封闭期、申购与赎回

### 一、基金份额的开放期和封闭期

本基金以定期开放方式运作，即采取在封闭期内封闭运作，封闭期与封闭期之间定期开放的运作方式。

本基金每六个月开放一次，每次开放期最长不超过 10 个工作日，最短不少于 1 个工作日。本基金的首个开放期的首日为基金合同生效日起六个月的对日，后续开放期首日为前一个封闭期首日起六个月的对日，如该对应日为非工作日或不存在对应日期的，则顺延至下一个工作日，开放期的具体起止时间以基金管理人届时公告为准，且基金管理人最迟应于开放期开始前 2 日进行公告。

本基金的首个封闭期为自基金合同生效之日（含该日）起至第一个开放期的首日（不含该日）之间的期间，之后的封闭期为每相邻两个开放期之间的期间。本基金在封闭期内不办理申购与赎回业务，也不上市交易。

如封闭期结束后或在开放期内发生不可抗力或其他情形致使基金无法按时开放申购与赎回业务，或依据基金合同需暂停申购或赎回业务的，开放期时间顺延，直至满足开放期的时间要求，具体时间以基金管理人届时公告为准。

### 二、申购和赎回场所

本基金的申购与赎回将通过销售机构进行。具体的销售网点将由基金管理人在相关公告中列明。基金管理人可根据情况变更或增减销售机构，并予以公告。基金投资者应当在销售机构办理基金销售业务的营业场所或按销售机构提供的其他方式办理基金份额的申购与赎回。

### 三、申购和赎回的开放日及时间

#### 1、开放日及开放时间

本基金在开放期内接受投资人的申购和赎回申请。本基金在开放期办理基金份额申购、赎回等业务的开放日为开放期内的每个工作日。

投资人在开放日办理基金份额的申购和赎回，具体办理时间为上海证券交易所、深圳证券交易所的正常交易日的交易时间及基金管理人、基金托管人协商确认的办理申购、赎回的其他时间，但基金管理人根据法律法规、中国证监会的要求或本基金基金合同的规定公告暂停申购、赎回时除外。

基金合同生效后，若出现新的证券交易市场、证券交易所交易时间变更或其他特殊情况，基金管理人将视情况对前述开放日及开放时间进行相应的调整，但应在实施日前依照《信息披露办法》的有关规定在指定媒介上公告。

## 2、申购、赎回开始日及业务办理时间

除法律法规或基金合同另有约定外，自每个封闭期结束之后第一个工作日起（含该日），本基金进入开放期，开始办理申购和赎回等业务。每个开放期最长不超过 10 个工作日，开放期的具体起止时间以基金管理人届时公告为准，且基金管理人最迟应于开放期开始前 2 日进行公告。如封闭期结束后或在开放期内发生不可抗力或其他情形致使基金无法按时开放申购与赎回业务，或依据基金合同需暂停申购或赎回业务的，开放期时间顺延，直至满足开放期的时间要求，具体时间以基金管理人届时公告为准。开放期间本基金采取开放运作模式，投资人可办理基金份额申购、赎回或其他业务。

开放期以及开放期办理申购与赎回业务的具体事宜见基金管理人届时发布的相关公告。

基金管理人不得在基金合同约定之外的日期或者时间办理基金份额的申购、赎回或者转换。在开放期内，投资人在每个开放日交易时间结束之后提出申购、赎回或转换申请且登记机构确认接受的，其基金份额申购、赎回价格为下一开放日基金份额申购、赎回的价格。但投资人在开放期最后一个工作日交易时间结束之后提出的申购、赎回或者转换申请，视为无效申请，基金管理人将不予受理。

## 四、申购与赎回的原则

1、“未知价”原则，即申购、赎回价格以申请当日收市后计算的基金份额净值为基准进行计算；

2、“金额申购、份额赎回”原则，即申购以金额申请，赎回以份额申请；

3、当日的申购与赎回申请可以在基金管理人规定的时间以内撤销；

4、赎回遵循“先进先出”原则，即按照投资人认购、申购的先后次序进行顺序赎回。

基金管理人可在法律法规允许的情况下，对上述原则进行调整。基金管理人必须在新规则开始实施前依照《信息披露办法》的有关规定在指定媒介上公告。

## 五、申购与赎回的程序

### 1、申购和赎回的申请方式

投资人必须根据销售机构规定的程序，在开放日的具体业务办理时间内提出申购或赎回的申请。

### 2、申购和赎回的款项支付

投资人申购基金份额时，必须全额交付申购款项，投资人交付申购款项，申购成立；登记机构确认基金份额时，申购生效。

基金份额持有人递交赎回申请，赎回成立；登记机构确认赎回时，赎回生效。投资人赎回申请成功后，基金管理人将在 T+7 日(包括该日)内支付赎回款项。在发生巨额赎回或本基金基金合同载明的延缓支付赎回款项的情形时，款项的支付办法参照基金合同有关条款处理。

### 3、申购和赎回申请的确认

基金管理人应以交易时间结束前受理有效申购和赎回申请的当天作为申购或赎回申请日(T 日)，在正常情况下，本基金登记机构在 T+1 日内对该交易的有效性进行确认。T 日提交的有效申请，投资人应在 T+2 日后(包括该日)及时到销售网点柜台或以销售机构规定的其他方式查询申请的确认情况。若申购不成功，则申购款项退还给投资人。

基金销售机构对申购、赎回申请的受理并不代表申请一定成功，而仅代表销售机构确实接收到申请。申购、赎回申请的确认以登记机构的确认结果为准。对于申请的确认情况，投资者应及时查询。

## 六、申购和赎回的数量限制

1、投资者通过销售机构或直销机构网上直销申购本基金份额的单笔最低限额为人民币 1 元，追加申购单笔最低限额为人民币 1 元。投资者通过直销中心柜台首次申购本基金份额的单笔最低限额为人民币 10,000 元，追加申购单笔最低限额为人民币 1,000 元。

2、投资者将当期分配的基金收益转为基金份额时，不受最低申购金额的限制。

3、基金份额持有人可将其持有的全部或部分基金份额赎回，单笔赎回不得少于 1 份，但某笔交易类业务（如赎回、基金转换等）导致单个交易账户的基金份额余额少于 1 份时，基金管理人有权对该部份剩余基金份额发起一次性自动全

部赎回。

4、单个投资者累计持有的基金份额不设上限。

5、当接受申购申请对存量基金份额持有人利益构成潜在重大不利影响时，基金管理人应当采取设定单一投资者申购金额上限或基金单日净申购比例上限、拒绝大额申购、暂停基金申购等措施，切实保护存量基金份额持有人的合法权益。具体请参见相关公告。

6、基金管理人可在不违反法律法规的情况下，调整上述规定申购金额和赎回份额等数量限制。基金管理人必须在调整实施前依照《信息披露办法》的有关规定在指定媒介上公告并报中国证监会备案。

7、申购份额、余额的处理方式：申购的有效份额为净申购金额除以当日的基金份额净值，保留到小数点后两位，小数点两位以后的部分四舍五入，由此误差产生的收益或损失由基金财产承担。

8、赎回金额的处理方式：赎回金额为按实际确认的有效赎回份额乘以当日基金份额净值为基准并扣除相应的费用，保留到小数点后两位，小数点两位以后的部分四舍五入，由此误差产生的收益或损失由基金财产承担。

#### 七、申购和赎回的数额、价格和费用

##### 1、基金申购份额的计算

投资者如果有多笔申购，适用费率按单笔分别计算。申购费率具体如下表所示：

申购金额（M）	申购费率
M < 100 万元	1.00%
100 万 ≤ M < 3000 万	0.60%
M ≥ 3000 万	每笔 1000 元

1) 申购费用适用比例费率时，申购份额的计算方法如下：

申购费用 = 申购金额 × 申购费率 / (1 + 申购费率)

净申购金额 = 申购金额 - 申购费用

申购份额 = 净申购金额 / 有效申购当日（T 日）基金份额净值

2) 申购费用适用固定金额时，申购份额的计算方法如下：

净申购金额 = 申购金额 - 固定金额

申购费用 = 固定金额



申购份额 = 净申购金额 / 有效申购当日 (T 日) 基金份额净值

申购份额的计算保留到小数点后 2 位, 小数点 2 位以后的部分四舍五入, 由此误差产生的收益或损失由基金财产承担。

举例说明: 某投资者申购本基金基金份额 100,000 元, 对应的申购费率为 1.00%, 假设申购当日基金份额的基金份额净值为 1.0560 元, 则其申购手续费、可得到的申购份额为:

申购费用 =  $100,000.00 \times 1.00\% / (1 + 1.00\%) = 990.10$  元

净申购金额 =  $100,000.00 - 990.10 = 99,009.90$  元

申购份额 =  $99,009.90 / 1.0560 = 93,759.38$  份

即, 该投资者申购本基金基金份额 100,000 元, 假设申购当日的基金份额的基金份额净值为 1.0560 元, 可得到 93,759.38 份基金份额。

## 2、基金赎回金额的计算

赎回费率具体如下表所示:

持有时间 (Y)	赎回费率	计入基金资产比例
Y < 7 天	1.5%	100%
7 天 ≤ Y < 30 天	0.75%	100%
30 天 ≤ Y < 90 天	0.5%	75%
90 天 ≤ Y < 180 天	0.5%	50%
180 天 ≤ Y	0%	-

赎回金额 = 赎回份数 × 有效赎回当日 (T 日) 基金份额净值

赎回费用 = 赎回金额 × 赎回费率

净赎回金额 = 赎回金额 - 赎回费用

计算结果均按照四舍五入方法, 保留小数点后两位, 由此误差产生的损失由基金财产承担, 产生的收益归基金财产所有。

举例说明: 某投资人赎回 10,000 份基金份额, 假设该笔基金份额持有期限为 7 天, 则对应的赎回费率为 0.75%, 假设赎回当日基金份额净值是 1.0160 元, 则其可得到的赎回金额为:

赎回金额 =  $10,000.00 \times 1.0160 = 10,160.00$  元

赎回费用 =  $10,000.00 \times 1.0160 \times 0.75\% = 76.20$  元

---

---

净赎回金额 =  $10,000.00 \times 1.0160 - 76.20 = 10,083.80$  元

即：投资人赎回本基金 10,000 份基金份额，假设该笔基金份额持有期限为 7 天、赎回当日基金份额净值是 1.0160 元，则其可得到的赎回金额为 10,083.80 元。

3、T 日的基金份额净值在当天收市后计算，并在 T+1 日内公告。遇特殊情况，经中国证监会同意，可以适当延迟计算或公告。

4、本基金份额净值的计算，保留到小数点后 4 位，小数点后第 5 位四舍五入，由此产生的损失由基金财产承担，产生的收益归基金财产所有。

5、申购费用由投资者承担，并应在投资者申购基金份额时收取，不列入基金财产，主要用于本基金的市场推广、销售、登记等各项费用。

6、赎回费用由赎回基金份额的基金份额持有人承担，在基金份额持有人赎回基金份额时收取。对持续持有期少于 7 天的投资人收取 1.5% 的赎回费，对持续持有期大于等于 7 天少于 30 天的投资人收取 0.75% 的赎回费，并将上述赎回费全额计入基金财产；对持续持有期大于等于 30 天少于 90 天的投资人收取 0.5% 的赎回费，并将赎回费总额的 75% 计入基金财产；对持续持有期大于等于 90 天少于 180 天的投资人收取 0.5% 的赎回费，并将赎回费总额的 50% 计入基金财产；对持续持有期大于等于 180 天的投资人不收取赎回费。

7、基金管理人可以在法律法规和本基金的基金合同规定范围内调整申购费率、赎回费率或调整收费方式。申购、赎回费率或收费方式如发生变更，基金管理人应依照有关规定于新的费率或收费方式实施日前依照《信息披露办法》的有关规定在指定媒介上公告。

8、基金管理人可以在不违反法律法规规定及基金合同约定的情况下根据市场情况制定基金促销计划，定期和不定期地开展基金促销活动。在基金促销活动期间，基金管理人可以按中国证监会要求履行必要手续后，对投资者适当调整基金申购费率、赎回费率等相关费率。

9、当本基金份额发生大额申购或赎回情形时，基金管理人可以采用摆动定价机制以确保基金估值的公平性。具体处理原则与操作规范遵循相关法律法规以及监管部门、自律规则的规定。

#### 八、拒绝或暂停申购的情形

发生下列情况时，基金管理人可拒绝或暂停接受投资人的申购申请：

- 1、因不可抗力导致基金无法正常工作。
- 2、发生基金合同规定的暂停基金资产估值情况时，基金管理人可暂停接受投资人的申购申请。
- 3、证券/期货交易所交易时间非正常停市，导致基金管理人无法计算当日基金资产净值。
- 4、基金管理人认为接受某笔或某些申购申请可能会影响或损害现有基金份额持有人利益时。
- 5、基金资产规模过大，使基金管理人无法找到合适的投资品种，或其他可能对基金业绩产生负面影响，或出现其他损害现有基金份额持有人利益的情形。
- 6、基金管理人、基金托管人、基金销售机构或登记机构的异常情况导致基金销售系统、基金登记系统或基金会计系统无法正常运行。
- 7、接受某一投资者申购申请后导致其份额超过基金总份额 50%以上的。
- 8、申请超过基金管理人设定的基金总规模、单日净申购比例上限、单一投资者单日或单笔申购金额上限的。
- 9、当前一估值日基金资产净值 50%以上的资产出现无可参考的活跃市场价格且采用估值技术仍导致公允价值存在重大不确定性时，经与基金托管人协商确认后，基金管理人应当采取延缓支付赎回款项或暂停接受基金申购赎回申请的措施。
- 10、法律法规规定、中国证监会认定或基金合同约定的其他情形。

发生上述第 1、2、3、5、6、9、10 项暂停申购情形之一且基金管理人决定暂停接受投资人的申购申请时，基金管理人应当根据有关规定在指定媒介上刊登暂停申购公告。如果投资人的申购申请被全部或部分拒绝的，被拒绝的申购款项将退还给投资人。在暂停申购的情况消除时，基金管理人应及时恢复申购业务的办理，且开放期时间顺延，直至满足开放期的时间要求，具体时间以基金管理人届时公告为准。

#### 九、暂停赎回或延缓支付赎回款项的情形

发生下列情形时，基金管理人可暂停接受投资人的赎回申请或延缓支付赎回款项：

- 1、因不可抗力导致基金管理人不能支付赎回款项。

2、发生基金合同规定的暂停基金资产估值情况时。

3、证券/期货交易所交易时间非正常停市，导致基金管理人无法计算当日基金资产净值。

4、继续接受赎回申请将损害现有基金份额持有人利益的情形时，可暂停接受投资人的赎回申请。

5、前一估值日基金资产净值 50% 以上的资产出现无可参考的活跃市场价格且采用估值技术仍导致公允价值存在重大不确定性时，经与基金托管人协商确认后，基金管理人暂停估值并采取延缓支付赎回款项或暂停接受基金申购赎回申请的措施。

6、法律法规规定、中国证监会认定或基金合同约定的其他情形。

发生上述情形之一且基金管理人决定拒绝接受或暂停接受基金份额持有人的赎回申请或者延缓支付赎回款项时，基金管理人应在当日报中国证监会备案，已确认的赎回申请，基金管理人应足额支付；如暂时不能足额支付，未支付部分可延期支付。在暂停赎回的情况消除时，基金管理人应及时恢复赎回业务的办理并公告，且开放期时间顺延，直至满足开放期的时间要求，具体时间以基金管理人届时公告为准。

## 十、巨额赎回的情形及处理方式

### 1、巨额赎回的认定

若本基金单个开放日内的基金份额净赎回申请（赎回申请份额总数加上基金转换中转出申请份额总数后扣除申购申请份额总数及基金转换中转入申请份额总数后的余额）超过前一工作日的基金总份额的 20%，即认为是发生了巨额赎回。

### 2、巨额赎回的处理方式

本基金开放期内单个开放日出现巨额赎回的，基金管理人符合法律法规及基金合同约定的赎回申请应全部予以办理和确认。但对于已接受的赎回申请，如基金管理人认为全额支付投资人的赎回款项有困难或认为因全额支付投资人的赎回款项而进行的财产变现可能会对基金资产净值造成较大波动时，基金管理人当日按比例办理的赎回份额不得低于基金总份额的 20%，其余赎回申请可以延缓支付赎回款项，但延缓支付的期限不得超过 20 个工作日，并应当在指定媒介上刊登公告。延缓支付的赎回申请以赎回申请当日的基金份额净值为基础计算赎回

金额。

但若赎回申请人中存在当日申请赎回的份额超过前一工作日基金总份额 20% 的单个赎回申请人（“大额赎回申请人”）的情形下，基金管理人应当按照保护其他赎回申请人（“小额赎回申请人”）利益的原则，优先确认小额赎回申请人的赎回申请，对小额赎回申请人的赎回申请在当日予以全部确认，且在当日接受赎回比例不低于上一开放日基金总份额的 20% 的前提下，在仍可接受赎回申请的范围内对该等大额赎回申请人的赎回申请按比例确认。对该等大额赎回申请人当日未予确认的部分，在提交赎回申请时可以选择延期赎回或取消赎回，选择延期赎回的，当日未获处理的赎回申请将自动转入下一个开放日继续赎回，直至本开放期结束为止；选择取消赎回的，当日未获受理的赎回申请将被撤销。延期的赎回申请与下一开放日赎回申请一并处理，无优先权并以下一开放日的基金份额净值为基础计算赎回金额，以此类推，直至本开放期结束为止。如大额赎回申请人在提交赎回申请时未作明确选择，大额赎回申请人未能赎回部分作自动延期赎回处理。基金管理人应当对延期办理事宜在指定媒介上刊登公告。

### 3、巨额赎回的公告

当发生上述巨额赎回并延缓支付赎回款项时，基金管理人应当通过邮寄、传真或者招募说明书规定的其他方式在 3 个交易日内通知基金份额持有人，说明有关处理方法，同时在指定媒介上刊登公告。

## 十一、暂停申购或赎回的公告和重新开放申购或赎回的公告

1、发生上述暂停申购或赎回情况的，基金管理人当日应立即向中国证监会备案，并在规定期限内指定媒介上刊登暂停公告。

2、如发生暂停的时间为 1 日，基金管理人应于重新开放日，在指定媒介上刊登基金重新开放申购或赎回公告，并公布最近 1 个开放日的基金份额净值。

3、若暂停时间超过 1 日，基金管理人可以根据暂停申购或赎回的时间，依照《信息披露办法》的有关规定，最迟于重新开放申购或赎回日在指定媒介上刊登重新开放申购或赎回的公告，并公布最近 1 个工作日的基金份额净值；也可以根据实际情况在暂停公告中明确重新开放申购或赎回的时间，届时不再另行发布重新开放的公告。

## 十二、基金转换

基金管理人可以根据相关法律法规以及本基金的基金合同的规定决定开办本基金与基金管理人管理的其他基金之间的转换业务，基金转换可以收取一定的转换费，相关规则由基金管理人届时根据相关法律法规及本基金的基金合同的规定制定并公告，并提前告知基金托管人与相关机构。

### 十三、基金的非交易过户

基金的非交易过户是指基金登记机构受理继承、捐赠和司法强制执行等情形而产生的非交易过户以及登记机构认可、符合法律法规的其它非交易过户。无论在上述何种情况下，接受划转的主体必须是依法可以持有本基金基金份额的投资人。

继承是指基金份额持有人死亡，其持有的基金份额由其合法的继承人继承；捐赠指基金份额持有人将其合法持有的基金份额捐赠给福利性质的基金会或社会团体；司法强制执行是指司法机构依据生效司法文书将基金份额持有人持有的基金份额强制划转给其他自然人、法人或其他组织。办理非交易过户必须提供基金登记机构要求提供的相关资料，对于符合条件的非交易过户申请按基金登记机构的规定办理，并按基金登记机构规定的标准收费。

### 十四、基金的转托管

基金份额持有人可办理已持有基金份额在不同销售机构之间的转托管，基金销售机构可以按照规定的标准收取转托管费。

### 十五、基金份额的冻结和解冻

基金登记机构只受理国家有权机关依法要求的基金份额的冻结与解冻，以及登记机构认可、符合法律法规的其他情况下的冻结与解冻。

### 十六、基金份额的转让

在法律法规允许且条件具备的情况下，基金管理人可受理基金份额持有人通过中国证监会认可的交易场所或者交易方式进行份额转让的申请并由登记机构办理基金份额的过户登记。基金管理人拟受理基金份额转让业务的，将提前公告，基金份额持有人应根据基金管理人公告的业务规则办理基金份额转让业务。

---

---

## 九、基金的投资

### 一、投资目标

本基金在严格控制投资组合风险的前提下，通过积极主动的资产配置，力争获得超越业绩比较基准的收益。

### 二、投资范围

本基金的投资范围主要为具有良好流动性的金融工具，包括国内依法发行上市的股票（包括中小板、创业板以及其他经中国证监会批准发行上市的股票）、债券（包括国债、地方政府债、金融债、企业债、公司债、次级债、中小企业私募债、可转换债券、可交换债券、分离交易可转债、央行票据、中期票据、短期融资券（含超短期融资券）等）、货币市场工具、同业存单、资产支持证券、债券回购、银行存款、衍生工具（包括股指期货、国债期货、权证）以及经中国证监会批准允许基金投资的其它金融工具（但需符合中国证监会的相关规定）。

如法律法规或监管机构以后允许基金投资其他品种，基金管理人在履行适当程序后，可以将其纳入投资范围。

本基金的投资比例为：本基金投资于股票资产的比例不高于基金资产净值的 30%；权证投资比例为基金资产净值的 0-3%；开放期的每个交易日日终，在扣除国债期货和股指期货合约需缴纳的交易保证金后，保持现金或者到期日在一年以内的政府债券不低于基金资产净值的 5%，其中，现金不包括结算备付金、存出保证金、应收申购款等；在封闭期内，本基金不受上述 5%的限制，但每个交易日日终在扣除国债期货和股指期货合约需缴纳的交易保证金后，应当保持不低于交易保证金一倍的现金，其中，现金不包括结算备付金、存出保证金、应收申购款等。

### 三、投资策略

#### 1、资产配置策略

本基金资产配置策略主要是以市场波动率分析为基础，兼顾经济结构调整过程中相关政策与法规的变化、证券市场环境、金融市场利率变化、经济运行周期、投资者情绪以及证券市场不同类别资产的风险/收益状况等，动态调整资产配置比例。

## 2、债券投资策略

固定收益类资产投资主要用于提高非股票资产的收益率，基金管理人将坚持价值投资的理念，严格控制风险，追求合理的回报。

在债券投资方面，基金管理人将以宏观形势及利率分析为基础，依据国家经济发展规划量化核心基准参照指标和辅助参考指标，结合货币政策、财政政策的实施情况，以及国际金融市场基准利率水平及变化情况，预测未来基准利率水平变化趋势与幅度，进行定量评价。

本基金可投资于中小企业私募债。由于中小企业私募债券整体流动性相对较差，且整体信用风险相对较高。中小企业私募债券的这两个特点要求在具体的投资过程中，应采取更为谨慎的投资策略。本基金投资该类债券的核心要点是分析和跟踪发债主体的信用基本面，并综合考虑信用基本面、债券收益率和流动性等要素，确定最终的投资决策。

## 3、可转换债券投资策略

本基金根据对可转换债券的发行条款和对应基础证券的估值与价格变化的研究，采用买入低转换溢价率的债券并持有的投资策略，密切关注可转换债券市场与股票市场之间的互动关系，选择恰当的时机进行套利，获得超额收益。

## 4、资产支持证券投资策略

资产支持证券投资关键在于对基础资产质量及未来现金流的分析，本基金将在国内资产证券化产品具体政策框架下，采用基本面分析和数量化模型相结合，对个券进行风险分析和价值评估后进行投资。本基金将严格控制资产支持证券的总体投资规模并进行分散投资，以降低流动性风险。

## 5、量化选股模型

本基金主要采用以阿尔法为主的多策略量化投资模型。

### （1）多因子选股策略

本基金的多因子选股模型主要以诺贝尔奖行为金融学理论为基础构造选股因子，以人工智能和元知识学习为核心进行因子筛选，引入金融大数据云计算和并行计算方法，动态捕捉市场热点，快速适应新的市场环境，对全市场股票进行筛选，增大组合的超市场收益。本基金在股票投资过程中，强调投资纪律，降低随意性投资带来的风险，力争实现基金资产长期稳定增值。



## （2）统计套利策略

本基金通过对股票大量数据的回溯研究，用量化统计分析工具找出市场内部个股之间的稳定性关系，将套利建立在对历史数据进行统计分析的基础之上，估计相关变量的概率分布，尝试以较高的成功概率进行套利。

## （3）事件驱动套利策略

本基金通过挖掘和深入分析可能造成股价异常波动的时间以及对过往事件的数据检测，获取时间影响所带来的超额投资回报。

## （4）投资组合优化

本基金根据量化风险模型对投资组合进行优化，调整个股权重，在控制风险的前提下追求收益最大化。

## 6、股指期货投资策略

本基金将根据风险管理的原则，以套期保值为目的，有选择的投资于股指期货。套期保值将主要采用流动性好、交易活跃的期货合约。通过对证券市场和期货市场进行量化研究，结合股指期货定价模型寻求其合理的估值水平，在法律法规允许的范围内进行相应投资操作。

## 7、国债期货投资策略

国债期货作为利率衍生品的一种，有助于管理债券组合的久期、流动性和风险水平。基金管理人将以套期保值为目的，按照相关法律法规的规定，结合对宏观经济形势和政策趋势的判断、对债券市场进行定性和定量分析。构建量化分析体系，对国债期货和现货的基差、国债期货的流动性、波动水平、套期保值的有效性等指标进行跟踪监控，在最大限度保证基金资产安全的基础上，力求实现基金资产的长期稳定增值。

## 8、权证投资策略

本基金在进行权证投资时，将通过对权证标的证券基本面的研究，并结合权证定价模型寻求其合理估值水平，并充分考虑权证资产的收益性、流动性、风险性特征，主要考虑运用的策略主要包括：价值挖掘策略、获利保护策略、杠杆策略、双向权证策略、价差策略、买入保护性的认沽权证策略、卖空保护性的认购权证策略等。

## 9、开放期投资策略

本基金以定期开放方式运作，即采取在封闭期内封闭运作、封闭期与封闭期之间定期开放的运作方式。开放期内，基金规模将随着投资人对本基金份额的申购与赎回而不断变化。因此本基金在开放期将保持资产适当的流动性，以应付当时市场条件下的赎回要求，并降低资产的流动性风险，做好流动性管理。

#### 四、投资限制

本基金的投资组合遵循以下限制：

(1) 本基金在开放期每个交易日日终，在扣除国债期货和股指期货合约需缴纳的交易保证金后，保持不低于基金资产净值 5% 的现金或者到期日在一年以内的政府债券，其中，现金不包括结算备付金、存出保证金、应收申购款等；在封闭期内，本基金不受上述 5% 的限制，但每个交易日日终在扣除国债期货和股指期货合约需缴纳的交易保证金后，应当保持不低于交易保证金一倍的现金，其中，现金不包括结算备付金、存出保证金、应收申购款等；

(2) 本基金管理人管理的全部基金持有一家公司的证券，不超过该证券的 10%；

(3) 本基金投资于同一原始权益人的各类资产支持证券的比例，不得超过基金资产净值的 10%；

(4) 本基金管理人管理的全部基金投资于同一原始权益人的各类资产支持证券，不得超过其各类资产支持证券合计规模的 10%；

(5) 本基金持有的全部资产支持证券，其市值不得超过基金资产净值的 20%；

(6) 本基金持有的同一（指同一信用级别）资产支持证券的比例，不得超过该资产支持证券规模的 10%；

(7) 本基金应投资于信用级别评级为 BBB 以上（含 BBB）的资产支持证券。基金持有资产支持证券期间，如果其信用等级下降、不再符合投资标准，应在评级报告发布之日起 3 个月内予以全部卖出；

(8) 本基金进入全国银行间同业市场进行债券回购的资金余额不得超过基金资产净值的 40%；债券回购最长期限为 1 年，债券回购到期后不得展期；

(9) 本基金参与股票发行申购，本基金所申报的金额不超过本基金的总资产，本基金所申报的股票数量不超过拟发行股票公司本次发行股票的总量；

(10) 本基金持有单只中小企业私募债券，其市值不得超过基金资产净值的 10%；

(11) 本基金持有一家公司发行的证券，其市值不超过基金资产净值的 10%；

(12) 本基金持有的全部权证，其市值不得超过基金资产净值的 3%；

(13) 本基金在任何交易日买入权证的总金额，不得超过上一交易日基金资产净值的 0.5%；

(14) 本基金管理人管理的全部基金持有的同一权证，不得超过该权证的 10%；

(15) 本基金参与股指期货、国债期货后，开放期内的每个交易日日终，持有的买入股指期货和国债期货合约价值和有价证券市值之和，不得超过基金资产净值的 95%，封闭期内的每个交易日日终，持有的买入股指期货和国债期货合约价值和有价证券市值之和，不得超过基金资产净值的 100%；其中，有价证券指股票、债券（不含到期日在一年以内的政府债券）、权证、资产支持证券、买入返售金融资产（不含质押式回购）等；

(16) 本基金参与股指期货、国债期货交易时，需遵守下列投资比例限制：

1) 在任何交易日日终，本基金持有的买入股指期货合约价值，不得超过基金资产净值的 10%；

2) 在任何交易日日终，本基金持有的卖出股指期货合约价值，不得超过基金持有的股票总市值的 20%；

3) 在任何交易日内交易（不包括平仓）的股指期货合约的成交金额不得超过上一交易日基金资产净值的 20%；

4) 本基金在任何交易日日终，持有的买入国债期货合约价值，不得超过基金资产净值的 15%；

5) 本基金在任何交易日日终，持有的卖出国债期货合约价值不得超过基金持有的债券总市值的 30%；

6) 基金所持有的债券（不含到期日在一年以内的政府债券）市值和买入、卖出国债期货合约价值，合计（轧差计算）应当符合基金合同关于债券投资比例的有关约定；

7) 本基金在任何交易日内交易（不包括平仓）的国债期货合约的成交金额不得超过上一交易日基金资产净值的 30%；

8) 基金所持有的股票市值和买入、卖出股指期货合约价值，合计（轧差计算）应当符合基金合同关于股票投资比例的有关约定；

(17) 本基金在开放期内保持基金总资产不超过基金资产净值的 140%，在封闭期内保持基金总资产不超过基金资产净值的 200%；

(18) 本基金管理人管理的全部开放式基金持有一家上市公司发行的可流通股票，不得超过该上市公司可流通股票的 15%；本基金管理人管理的全部投资组合持有一家上市公司发行的可流通股票，不得超过该上市公司可流通股票的 30%；

(19) 在开放期内，本基金主动投资于流动性受限资产的市值合计不得超过该基金资产净值的 15%；

因证券市场波动、上市公司股票停牌、基金规模变动等基金管理人之外的因素致使基金不符合前款所规定比例限制的，基金管理人不得主动新增流动性受限资产的投资。

(20) 基金与私募类证券资管产品及中国证监会认定的其他主体为交易对手开展逆回购交易的，可接受质押品的资质要求应当与基金合同约定的投资范围保持一致；

(21) 法律法规及中国证监会规定的和《基金合同》约定的其他投资限制。

除上述第（1）、（7）、（19）、（20）项外，因证券、期货市场波动、上市公司合并、基金规模变动等基金管理人之外的因素致使基金投资比例不符合上述规定投资比例的，基金管理人应当在恢复交易后 10 个交易日内进行调整，但中国证监会规定的特殊情形除外。法律法规另有规定的，从其规定。

基金管理人应当自基金合同生效之日起 6 个月内使基金的投资组合比例符合基金合同的有关约定。在上述期间内，本基金的投资范围、投资策略应当符合基金合同的约定。基金托管人对基金的投资的监督与检查自本基金的基金合同生效之日起开始。

## 2、禁止行为

为维护基金份额持有人的合法权益，基金财产不得用于下列投资或者活动：

- (1) 承销证券；
- (2) 违反规定向他人贷款或者提供担保；
- (3) 从事承担无限责任的投资；
- (4) 向其基金管理人、基金托管人出资；
- (5) 从事内幕交易、操纵证券交易价格及其他不正当的证券交易活动；
- (6) 法律、行政法规和中国证监会规定禁止的其他活动。

3、基金管理人运用基金财产买卖基金管理人、基金托管人及其控股股东、实际控制人或者与其有重大利害关系的公司发行的证券或者承销期内承销的证券，或者从事其他重大关联交易的，应当符合基金的投资目标和投资策略，遵循基金份额持有人利益优先原则，防范利益冲突，建立健全内部审批机制和评估机制，按照市场公平合理价格执行。相关交易必须事先得到基金托管人的同意，并按法律法规予以披露。重大关联交易应提交基金管理人董事会审议，并经过三分之二以上的独立董事通过。基金管理人董事会应至少每半年对关联交易事项进行审查。

4、法律法规或监管部门取消上述组合限制、禁止行为规定的条件和要求，本基金可不受相关限制。法律法规或监管部门对上述组合限制、禁止行为规定的条件和要求进行变更的，本基金可以变更后的规定为准。经与基金托管人协商一致，基金管理人可依据法律法规或监管部门规定直接对基金合同进行变更，该变更无须召开基金份额持有人大会审议。

#### 五、业绩比较基准

本基金的业绩比较基准为： $80\% \times$  中证全债指数收益率  $+ 15\% \times$  沪深 300 指数收益率  $+ 5\% \times$  同期银行活期存款利率（税后）

中证全债指数是中证指数公司编制的综合反映银行间债券市场和沪深交易所债券市场的跨市场债券指数，该指数的一个重要特点在于对异常价格和无价情况下使用了模型价，能更为真实地反映债券的实际价值和收益率特征。

沪深 300 指数是沪深证券交易所第一次联合发布的反映 A 股市场整体走势的指数，由中证指数公司编制和维护，是在上海和深圳证券交易所中选取 300 只 A 股作为样本编制而成的，指数样本覆盖了沪深市场六成左右的市值，具有良好的市场代表性。关于指数值和成份股名单的所有版权归属中证指数有限公司。

若未来法律法规发生变化，或者有更权威的、更能为市场普遍接受的业绩比较基准推出，或者市场发生变化导致本业绩比较基准不再适用，本基金管理人可以依据维护投资者合法权益的原则，在与基金托管人协商一致并报中国证监会备案后，适当调整业绩比较基准并及时公告，而无需召开基金份额持有人大会。

## 六、风险收益特征

本基金为混合型基金，其预期收益及预期风险水平高于债券型基金与货币市场基金，低于股票型基金，属于中高预期收益和预期风险水平的投资品种。

## 七、投资组合报告

本报告期为 2018 年 7 月 1 日起至 2018 年 9 月 30 日止。

### 1、报告期末基金资产组合情况

序号	项目	金额（元）	占基金总资产的比例（%）
1	权益投资	15,112,765.19	12.67
	其中：股票	15,112,765.19	12.67
2	基金投资	-	-
3	固定收益投资	88,317,612.70	74.02
	其中：债券	88,317,612.70	74.02
	资产支持证券	-	-
4	贵金属投资	-	-
5	金融衍生品投资	-	-
6	买入返售金融资产	-	-
	其中：买断式回购的买入返售金融资产	-	-
7	银行存款和结算备付金合计	10,033,820.74	8.41
8	其他资产	5,850,488.55	4.90
9	合计	119,314,687.18	100.00

### 2、报告期末按行业分类的股票投资组合

#### (1) 报告期末按行业分类的境内股票投资组合

代码	行业类别	公允价值（元）	占基金资产净值比例（%）
A	农、林、牧、渔业	520,709.00	0.59
B	采矿业	370,209.00	0.42
C	制造业	11,273,430.80	12.77
D	电力、热力、燃气及水生产和供应业	-	-
E	建筑业	-	-
F	批发和零售业	440,469.33	0.50
G	交通运输、仓储和邮政业	-	-

H	住宿和餐饮业	-	-
I	信息传输、软件和信息技术服务业	835,964.06	0.95
J	金融业	-	-
K	房地产业	-	-
L	租赁和商务服务业	-	-
M	科学研究和技术服务业	114,380.00	0.13
N	水利、环境和公共设施管理业	1,557,603.00	1.76
O	居民服务、修理和其他服务业	-	-
P	教育	-	-
Q	卫生和社会工作	-	-
R	文化、体育和娱乐业	-	-
S	综合	-	-
	合计	15,112,765.19	17.12

注：以上行业分类以 2018 年 9 月 30 日的中国证监会行业分类标准为依据。

(2) 报告期末按行业分类的港股通投资股票投资组合

注：本基金本报告期末未持有港股通投资股票。

3、报告期末按公允价值占基金资产净值比例大小排序的前十名股票投资明

细

序号	股票代码	股票名称	数量（股）	公允价值（元）	占基金资产净值比例（%）
1	300041	回天新材	76,600	710,848.00	0.81
2	000818	航锦科技	62,800	680,124.00	0.77
3	300113	顺网科技	34,759	567,962.06	0.64
4	600872	中炬高新	17,400	567,240.00	0.64
5	600197	伊力特	28,800	532,800.00	0.60
6	601633	长城汽车	67,400	530,438.00	0.60
7	603568	伟明环保	22,400	530,432.00	0.60
8	600706	曲江文旅	42,600	528,666.00	0.60
9	600598	北大荒	51,100	520,709.00	0.59
10	601799	星宇股份	9,900	518,364.00	0.59

4、报告期末按债券品种分类的债券投资组合

序号	债券品种	公允价值（元）	占基金资产净值比例（%）
1	国家债券	-	-
2	央行票据	-	-
3	金融债券	-	-
	其中：政策性金融债	-	-
4	企业债券	88,317,612.70	100.02
5	企业短期融资券	-	-

6	中期票据	-	-
7	可转债（可交换债）	-	-
8	同业存单	-	-
9	其他	-	-
10	合计	88,317,612.70	100.02

## 5、报告期末按公允价值占基金资产净值比例大小排序的前五名债券投资明

细

序号	债券代码	债券名称	数量（张）	公允价值（元）	占基金资产净值比例（%）
1	122295	13 川投 01	85,000	8,607,100.00	9.75
2	112352	16TCL01	86,000	8,572,480.00	9.71
3	136449	16 油服 01	85,000	8,458,350.00	9.58
4	122786	11 联想债	80,000	8,006,400.00	9.07
5	136030	15 吉利 01	80,000	8,000,000.00	9.06
5	136032	15 红美 01	80,000	8,000,000.00	9.06

## 6、报告期末按公允价值占基金资产净值比例大小排序的前十名资产支持证券投资明细

注：本基金本报告期末未持有资产支持证券。

## 7、报告期末按公允价值占基金资产净值比例大小排序的前五名贵金属投资

明细

注：本基金本报告期末未持有贵金属。

## 8、报告期末按公允价值占基金资产净值比例大小排序的前五名权证投资

细

注：本基金本报告期末未持有权证。

## 9、报告期末本基金投资的股指期货交易情况说明

## (1) 报告期末本基金投资的股指期货持仓和损益明细

代码	名称	持仓量（买/卖）	合约市值（元）	公允价值变动（元）	风险说明
IC1810	IC1810	-1	-960,600.00	2,440.00	报告期内，本基金运用股指期货是出于追求基金充分投资、减少交易成本、降低跟踪误差的目的，总体风险可控且符合既定的投资政策和投资目标。-



公允价值变动总额合计（元）	2,440.00
股指期货投资本期收益（元）	6,706.66
股指期货投资本期公允价值变动（元）	61,893.34

## （2）本基金投资股指期货的投资政策

本基金根据风险管理的原则，以套期保值为目的，有选择的投资于股指期货。套期保值主要采用流动性好、交易活跃的期货合约。通过对证券市场和期货市场进行量化研究，结合股指期货定价模型寻求其合理的估值水平，在法律法规允许的范围内进行相应投资操作。

在报告期内，本基金依据量化投资策略，在市场具有下行风险时进行了套期保值操作，所交易的均为流动性好、交易活跃的期货主力或次主力合约，交易数量符合基金合同约定的投资限制，发挥了防范市场系统性风险的作用，符合基金的投资目标。

## 10、报告期末本基金投资的国债期货交易情况说明

### （1）本期国债期货投资政策

本基金本报告期末未投资国债期货

### （2）报告期末本基金投资的国债期货持仓和损益明细

注：本基金本报告期末未投资国债期货。

### （3）本期国债期货投资评价

报告期内，本基金未参与国债期货交易。

## 11、投资组合报告附注

（1）本期基金投资组合前十名证券的发行主体中，未有被监管部门立案调查，或在报告编制日前一年内受到公开谴责、处罚的情况。

（2）本期基金投资组合前十名股票未超出基金合同规定的备选股票库。

### （3）其他资产构成

序号	名称	金额（元）
1	存出保证金	313,266.93
2	应收证券清算款	3,616,545.84
3	应收股利	-
4	应收利息	1,920,675.78
5	应收申购款	-
6	其他应收款	-
7	待摊费用	-
	-	-

8	其他	-
9	合计	5,850,488.55

(4) 报告期末持有的处于转股期的可转换债券明细

注：本基金本报告期末未持有可转换债券。

(5) 报告期末前十名股票中存在流通受限情况的说明

注：本基金本报告期末股票投资前十名股票中不存在流通受限情况。

(6) 投资组合报告附注的其他文字描述部分

无

## 十、基金的业绩

基金管理人依照恪尽职守、诚实信用、谨慎勤勉的原则管理和运用基金财产，但不保证基金一定盈利，也不保证最低收益。基金的过往业绩并不代表其未来表现。投资有风险，投资者在做出投资决策前应仔细阅读本基金的招募说明书及其更新。

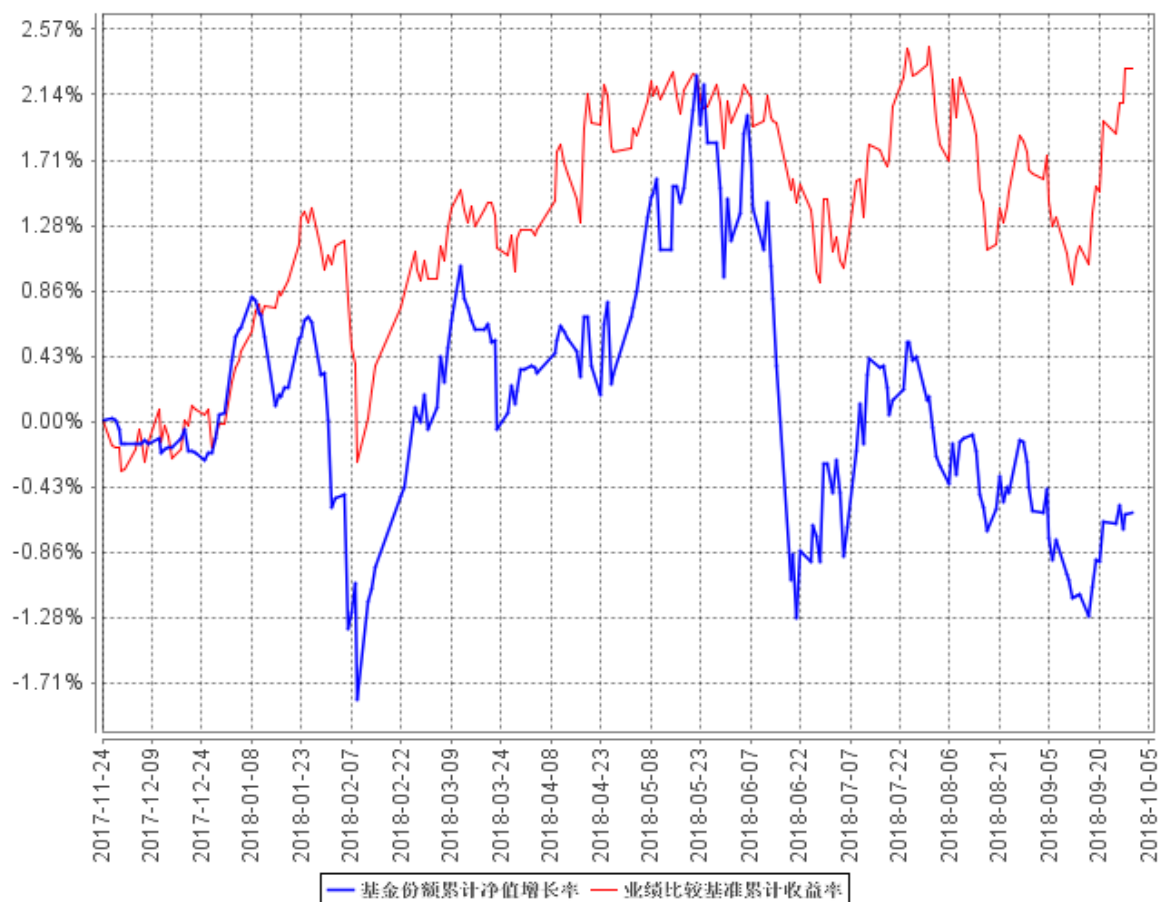
1、本基金合同生效日为 2017 年 11 月 24 日，基金合同生效以来（截至 2018 年 9 月 30 日）的基金份额净值增长率及其与同期业绩比较基准收益率的比较如下表所示：

阶段	净值增长率①	净值增长率标准差②	业绩比较基准收益率③	业绩比较基准收益率标准差④	①—③	②—④
2017 年 11 月 24 日（基金合同生效日）至 2017 年 12 月 31 日	0.06%	0.06%	-0.01%	0.12%	0.07%	-0.06%
2018 年 1 月 1 日至 2018 年 9 月 30 日	-0.66%	0.27%	2.32%	0.19%	-2.98%	0.08%
2017 年 11 月 24 日（基金合同生效日）至 2018 年 9 月 30 日	-0.60%	0.25%	2.31%	0.18%	-2.91%	0.07%

注：本基金的业绩比较基准为：中证全债指数收益率×80%+沪深 300 指数收益率×15%+同期银行活期存款利率（税后）×5%

2、自基金合同生效以来基金累计净值增长率变动及其与同期业绩比较基准收益率变动的比较

基金份额累计净值增长率与同期业绩比较基准收益率的历史走势对比图



注：图示日期为 2017 年 11 月 24 日至 2018 年 9 月 30 日。

### 3、其他指标

注：无

---

---

## 十一、基金的财产

### 一、基金资产总值

基金资产总值是指购买的各类证券及票据价值、银行存款本息和基金应收的申购基金款以及其他投资所形成的价值总和。

### 二、基金资产净值

基金资产净值是指基金资产总值减去基金负债后的价值。

### 三、基金财产的账户

基金托管人根据相关法律法规、规范性文件为本基金开立资金账户、证券账户以及投资所需的其他专用账户。开立的基金专用账户与基金管理人、基金托管人、基金销售机构和基金登记机构自有的财产账户以及其他基金财产账户相独立。

### 四、基金财产的保管和处分

本基金财产独立于基金管理人、基金托管人和基金销售机构的财产，并由基金托管人保管。基金管理人、基金托管人、基金登记机构和基金销售机构以其自有的财产承担其自身的法律责任，其债权人不得对本基金财产行使请求冻结、扣押或其他权利。除依法律法规和基金合同的规定处分外，基金财产不得被处分。

基金管理人、基金托管人因依法解散、被依法撤销或者被依法宣告破产等原因进行清算的，基金财产不属于其清算财产。基金管理人管理运作基金财产所产生的债权，不得与其固有资产产生的债务相互抵销；基金管理人管理运作不同基金的基金财产所产生的债权债务不得相互抵销。

## 十二、基金资产估值

### 一、估值日

本基金的估值日为本基金相关的证券交易场所的交易日以及国家法律法规规定需要对外披露基金净值的非交易日。

### 二、估值对象

基金所拥有的股票、权证、债券、期货合约、银行存款本息、应收款项、其它投资等资产及负债。

### 三、估值方法

#### 1、证券交易所上市的有价证券的估值

(1) 交易所上市的有价证券（包括股票、权证等），以其估值日在证券交易所挂牌的市价（收盘价）估值；估值日无交易的，且最近交易日后经济环境未发生重大变化或证券发行机构未发生影响证券价格的重大事件的，以最近交易日的市价（收盘价）估值；如最近交易日后经济环境发生了重大变化或证券发行机构发生影响证券价格的重大事件的，可参考类似投资品种的现行市价及重大变化因素，调整最近交易市价，确定公允价格。

(2) 交易所上市交易或挂牌转让的固定收益品种，选取第三方估值机构提供的相应品种当日的估值净价，具体的估值机构由基金管理人和基金托管人另行协商约定。

(3) 交易所上市交易的可转换债券，选取每日收盘价作为估值全价。

(4) 交易所市场挂牌转让的资产支持证券和中小企业私募债券，采用估值技术确定公允价值，在估值技术难以可靠计量公允价值的情况下，按成本估值。

#### 2、处于未上市期间的有价证券应区分如下情况处理：

(1) 送股、转增股、配股和公开增发的新股，按估值日在证券交易所挂牌的同一股票的估值方法估值；该日无交易的，以最近一日的市价（收盘价）估值；

(2) 首次公开发行未上市的股票、债券和权证，采用估值技术确定公允价值，在估值技术难以可靠计量公允价值的情况下，按成本估值；

(3) 首次公开发行有明确锁定期的股票，同一股票在交易所上市后，按交易所上市的同一股票的估值方法估值；非公开发行有明确锁定期的股票，按监管

机构或行业协会有关规定确定公允价值。

3、全国银行间债券市场交易的固定收益品种，选取第三方估值机构提供的相应品种当日的估值净价。

4、同一债券同时在两个或两个以上市场交易的，按债券所处的市场分别估值。

5、中小企业私募债券采用估值技术确定公允价值估值。如使用的估值技术难以确定和计量其公允价值的，按成本估值。如相关法律法规以及监管部门有最新规定的，从其规定。如有新增事项，按国家最新规定估值。

6、股指期货合约按交易所当日公布的结算价进行估值，估值当日无结算价的，且最近交易日后经济环境未发生重大变化的，采用最近交易日结算价估值。

7、国债期货合约按估值当日结算价进行估值，估值当日无结算价的，且最近交易日后经济环境未发生重大变化的，采用最近交易日结算价估值。

8、本基金持有的回购以成本列示，按合同利率在回购期间内逐日计提应收或应付利息。

9、本基金持有的银行存款和备付金余额以本金列示，按相应利率逐日计提利息。

10、如有充分理由表明按上述方法进行估值不能客观反映其公允价值的，基金管理人可根据具体情况与基金托管人商定后，按最能反映公允价值的价格估值。

11、当发生大额申购或赎回情形时，基金管理人可以采用摆动定价机制，以确保基金估值的公平性。具体处理原则与操作规范遵循相关法律法规以及监管部门、自律规则的规定。

12、相关法律法规以及监管部门有强制规定的，从其规定。如有新增事项，按国家最新规定估值。

如基金管理人或基金托管人发现基金估值违反基金合同订明的估值方法、程序及相关法律法规的规定或者未能充分维护基金份额持有人利益时，应立即通知对方，共同查明原因，双方协商解决。

根据有关法律法规，基金资产净值计算和基金会计核算的义务由基金管理人承担。本基金的基金会计责任方由基金管理人担任，因此，就与本基金有关的会计问题，如经相关各方在平等基础上充分讨论后，仍无法达成一致的意见，按照

---

基金管理人对外公布基金资产净值的计算结果对外予以公布。

#### 四、估值程序

1、基金份额净值按照每个工作日闭市后，基金资产净值除以当日基金份额的余额数量计算，精确到 0.0001 元，小数点后第 5 位四舍五入。国家另有规定的，从其规定。

基金管理人每个工作日计算基金资产净值及基金份额净值，并按规定公告。

2、基金管理人应每个工作日对基金资产估值，但基金管理人根据法律法规或本基金的基金合同的规定暂停估值时除外。基金管理人每个工作日对基金资产估值后，将基金份额净值结果发送基金托管人，经基金托管人复核无误后，由基金管理人根据基金合同约定对外公布。

#### 五、估值错误的处理

基金管理人和基金托管人将采取必要、适当、合理的措施确保基金资产估值的准确性、及时性。当基金份额净值小数点后 4 位以内(含第 4 位)发生估值错误时，视为基金份额净值错误。

本基金的基金合同的当事人应按照以下约定处理：

##### 1、估值错误类型

本基金运作过程中，如果由于基金管理人或基金托管人、或登记机构、或销售机构、或投资人自身的过错造成估值错误，导致其他当事人遭受损失的，过错的责任人应当对由于该估值错误遭受损失当事人(“受损方”)的直接损失按下述“估值错误处理原则”给予赔偿，承担赔偿责任。

上述估值错误的主要类型包括但不限于：资料申报差错、数据传输差错、数据计算差错、系统故障差错、下达指令差错等。

##### 2、估值错误处理原则

(1) 估值错误已发生，但尚未给当事人造成损失时，估值错误责任方应及时协调各方，及时进行更正，因更正估值错误发生的费用由估值错误责任方承担；由于估值错误责任方未及时更正已产生的估值错误，给当事人造成损失的，由估值错误责任方对直接损失承担赔偿责任；若估值错误责任方已经积极协调，并且有协助义务的当事人有足够的时间进行更正而未更正，则其应当承担相应赔偿责任。估值错误责任方应对更正的情况向有关当事人进行确认，确保估值错误已得



到更正。

(2) 估值错误的责任方对有关当事人的直接损失负责, 不对间接损失负责, 并且仅对估值错误的有关直接当事人负责, 不对第三方负责。

(3) 因估值错误而获得不当得利的当事人负有及时返还不当得利的义务。但估值错误责任方仍应对估值错误负责。如果由于获得不当得利的当事人不返还或不全部返还不当得利造成其他当事人的利益损失(“受损方”), 则估值错误责任方应赔偿受损方的损失, 并在其支付的赔偿金额的范围内对获得不当得利的当事人享有要求交付不当得利的权利; 如果获得不当得利的当事人已经将此部分不当得利返还给受损方, 则受损方应当将其已经获得的赔偿额加上已经获得的不当得利返还的总和超过其实际损失的差额部分支付给估值错误责任方。

(4) 估值错误调整采用尽量恢复至假设未发生估值错误的正确情形的方式。

### 3、估值错误处理程序

估值错误被发现后, 有关的当事人应当及时进行处理, 处理的程序如下:

(1) 查明估值错误发生的原因, 列明所有的当事人, 并根据估值错误发生的原因确定估值错误的责任方;

(2) 根据估值错误处理原则或当事人协商的方法对因估值错误造成的损失进行评估;

(3) 根据估值错误处理原则或当事人协商的方法由估值错误的责任方进行更正和赔偿损失;

(4) 根据估值错误处理的方法, 需要修改基金登记机构交易数据的, 由基金登记机构进行更正, 并就估值错误的更正向有关当事人进行确认。

### 4、基金份额净值估值错误处理的方法如下:

(1) 基金份额净值计算出现错误时, 基金管理人应当立即予以纠正, 通报基金托管人, 并采取合理的措施防止损失进一步扩大。

(2) 错误偏差达到基金份额净值的 0.25% 时, 基金管理人应当通报基金托管人并报中国证监会备案; 错误偏差达到基金份额净值的 0.5% 时, 基金管理人应当公告并报中国证监会备案。

(3) 前述内容如法律法规或监管机关另有规定的, 从其规定处理。

### 六、暂停估值的情形

1、基金投资所涉及的证券、期货交易市场遇法定节假日或因其他原因暂停营业时；

2、因不可抗力致使基金管理人、基金托管人无法准确评估基金资产价值时；

3、当前一估值日基金资产净值 50% 以上的资产出现无可参考的活跃市场价格且采用估值技术仍导致公允价值存在重大不确定性时，基金管理人经与基金托管人协商一致的；

4、法律法规、中国证监会和基金合同认定的其它情形。

#### 七、基金净值的确认

用于基金信息披露的基金资产净值和基金份额净值由基金管理人负责计算，基金托管人负责进行复核。基金管理人应于每个工作日交易结束后计算当日的基金资产净值和基金份额净值并发送给基金托管人。基金托管人对净值计算结果复核确认后发送给基金管理人，由基金管理人根据基金合同约定对基金净值予以公布。

#### 八、特殊情况的处理

1、基金管理人或基金托管人按估值方法的第 10 项进行估值时，所造成的误差不作为基金资产估值错误处理。

2、由于不可抗力，或证券/期货交易所、证券登记结算机构、存款银行等第三方机构发送的数据错误等原因，基金管理人和基金托管人虽然已经采取必要、适当、合理的措施进行检查，但未能发现错误的，由此造成的基金资产估值错误，基金管理人和基金托管人免除赔偿责任。但基金管理人、基金托管人应当积极采取必要的措施消除或减轻由此造成的影响。

## 十三、基金的收益与分配

### 一、基金利润的构成

基金利润指基金利息收入、投资收益、公允价值变动收益和其他收入扣除相关费用后的余额，基金已实现收益指基金利润减去公允价值变动收益后的余额。

### 二、基金可供分配利润

基金可供分配利润指截至收益分配基准日基金未分配利润与未分配利润中已实现收益的孰低数。

### 三、基金收益分配原则

1、在符合有关基金分红条件的前提下，本基金每年收益分配次数最多为 8 次，每次收益分配比例不得低于该次可供分配利润的 10%，若基金合同生效不满 3 个月可不进行收益分配。

2、本基金收益分配方式分两种：现金分红与红利再投资，投资者可选择现金红利或将现金红利自动转为基金份额进行再投资；若投资者不选择，本基金默认的收益分配方式是现金分红。

3、基金收益分配后基金份额净值不能低于面值，即基金收益分配基准日的基金份额净值减去每单位基金份额收益分配金额后不能低于面值。

4、每一基金份额享有同等分配权。

5、法律法规或监管机关另有规定的，从其规定。

基金管理人在不违反法律法规、基金合同的约定以及对基金份额持有人利益无实质性不利影响的情况下，对上述原则进行修改或调整，无需召开基金份额持有人大会审议。

### 四、收益分配方案

基金收益分配方案中应载明截止收益分配基准日的可供分配利润、基金收益分配对象、分配时间、分配数额及比例、分配方式等内容。

### 五、收益分配方案的确定、公告与实施

本基金收益分配方案由基金管理人拟定，并由基金托管人复核，在 2 日内在指定媒介公告并报中国证监会备案。

基金红利发放日距离收益分配基准日（即可供分配利润计算截止日）的时间

---

不得超过 15 个工作日。

#### 六、基金收益分配中发生的费用

基金收益分配时所发生的银行转账或其他手续费用由投资者自行承担。当投资者的现金红利小于一定金额，不足以支付银行转账或其他手续费用时，由基金管理人或销售机构承担。红利再投资的计算方法，依照《业务规则》执行。

## 十四、基金的费用与税收

### 一、基金费用的种类

- 1、基金管理人的管理费；
- 2、基金托管人的托管费；
- 3、基金合同生效后与基金相关的信息披露费用；
- 4、基金合同生效后与基金相关的会计师费、律师费、诉讼费和仲裁费；
- 5、基金份额持有人大会费用；
- 6、基金的证券/期货交易费用；
- 7、基金的银行汇划费用；
- 8、基金账户开户费用、账户维护费用；
- 9、按照国家有关规定和基金合同约定，可以在基金财产中列支的其他费用。

### 二、基金费用计提方法、计提标准和支付方式

#### 1、基金管理人的管理费

本基金的管理费按前一日基金资产净值的 1.20% 年费率计提。管理费的计算方法如下：

$$H = E \times 1.20\% \div \text{当年天数}$$

H 为每日应计提的基金管理费

E 为前一日的基金资产净值

基金管理费每日计算，逐日累计至每月月末，按月支付。经基金管理人与基金托管人双方核对无误后，基金托管人按照与基金管理人协商一致的方式于次月前 5 个工作日内从基金财产中一次性支付给基金管理人。若遇法定节假日、公休假等，支付日期顺延。

#### 2、基金托管人的托管费

本基金的托管费按前一日基金资产净值的 0.15% 的年费率计提。托管费的计算方法如下：

$$H = E \times 0.15\% \div \text{当年天数}$$

H 为每日应计提的基金托管费

E 为前一日的基金资产净值

---

基金托管费每日计算，逐日累计至每月月末，按月支付。经基金管理人与基金托管人双方核对无误后，基金托管人按照与基金管理人协商一致的方式于次月前 5 个工作日内从基金财产中一次性支取。若遇法定节假日、公休日等，支付日期顺延。

上述“一、基金费用的种类”中第 3—9 项费用，根据有关法规及相应协议规定，按费用实际支出金额列入当期费用，由基金托管人从基金财产中支付。

### 三、不列入基金费用的项目

下列费用不列入基金费用：

- 1、基金管理人和基金托管人因未履行或未完全履行义务导致的费用支出或基金财产的损失；
- 2、基金管理人和基金托管人处理与基金运作无关的事项发生的费用；
- 3、基金合同生效前的相关费用；
- 4、其他根据相关法律法规及中国证监会的有关规定不得列入基金费用的项目。

### 四、费用调整

基金管理人和基金托管人协商一致后，可按照基金发展情况，并根据法律法规规定和基金合同约定，调整基金管理费率、基金托管费率等相关费率。

### 五、基金税收

本基金运作过程中涉及的各纳税主体，其纳税义务按国家税收法律、法规执行。

---

---

## 十五、基金的会计与审计

### 一、基金会计政策

- 1、基金管理人为本基金的基金会计责任方；
- 2、基金的会计年度为公历年度的 1 月 1 日至 12 月 31 日；基金首次募集的会计年度按如下原则：如果基金合同生效少于 2 个月，可以并入下一个会计年度披露。
- 3、基金核算以人民币为记账本位币，以人民币元为记账单位。
- 4、会计制度执行国家有关会计制度。
- 5、本基金独立建账、独立核算。
- 6、基金管理人及基金托管人各自保留完整的会计账目、凭证并进行日常的会计核算，按照有关规定编制基金会计报表。
- 7、基金托管人每月与基金管理人就基金的会计核算、报表编制等进行核对并以书面方式确认。

### 二、基金的年度审计

- 1、基金管理人聘请与基金管理人、基金托管人相互独立的具有证券从业资格的会计师事务所及其注册会计师对本基金的年度财务报表进行审计。
- 2、会计师事务所更换经办注册会计师，应事先征得基金管理人同意。
- 3、基金管理人认为有充足理由更换会计师事务所，须通报基金托管人。更换会计师事务所需在 2 日内在指定媒介公告并报中国证监会备案。

## 十六、基金的信息披露

一、本基金的信息披露应符合《基金法》、《运作办法》、《信息披露办法》、基金合同及其他有关规定。

### 二、信息披露义务人

本基金信息披露义务人包括基金管理人、基金托管人、召集基金份额持有人大会的基金份额持有人等法律法规和中国证监会规定的自然人、法人和其他组织。

本基金信息披露义务人按照法律法规和中国证监会的规定披露基金信息，并保证所披露信息的真实性、准确性和完整性。

本基金信息披露义务人应当在中国证监会规定时间内，将应予披露的基金信息通过中国证监会指定的媒介和基金管理人、基金托管人的互联网网站（以下简称“网站”）等媒介披露，并保证基金投资者能够按照基金合同约定的时间和方式查阅或者复制公开披露的信息资料。

三、本基金信息披露义务人承诺公开披露的基金信息，不得有下列行为：

- 1、虚假记载、误导性陈述或者重大遗漏。
- 2、对证券投资业绩进行预测。
- 3、违规承诺收益或者承担损失。
- 4、诋毁其他基金管理人、基金托管人或者基金销售机构。
- 5、登载任何自然人、法人或者其他组织的祝贺性、恭维性或推荐性的文字。
- 6、中国证监会禁止的其他行为。

四、本基金公开披露的信息应采用中文文本。如同时采用外文文本的，基金信息披露义务人应保证两种文本的内容一致。两种文本发生歧义的，以中文文本为准。

本基金公开披露的信息采用阿拉伯数字；除特别说明外，货币单位为人民币元。

### 五、公开披露的基金信息

公开披露的基金信息包括：

#### （一）基金招募说明书、基金合同、基金托管协议

- 1、基金合同是界定基金合同当事人的各项权利、义务关系，明确基金份额



持有人大会召开的规则及具体程序,说明基金产品的特性等涉及基金投资者重大利益的事项的法律文件。

2、基金招募说明书应当最大限度地披露影响基金投资者决策的全部事项,说明基金认购、申购和赎回安排、基金投资、基金产品特性、风险揭示、信息披露及基金份额持有人服务等内容。基金合同生效后,基金管理人在每 6 个月结束之日起 45 日内,更新招募说明书并登载在网站上,将更新后的招募说明书摘要登载在指定媒介上;基金管理人在公告的 15 日前向主要办公场所所在地的中国证监会派出机构报送更新的招募说明书,并就有关更新内容提供书面说明。

3、基金托管协议是界定基金托管人和基金管理人在基金财产保管及基金运作监督等活动中的权利、义务关系的法律文件。

基金募集申请经中国证监会注册后,基金管理人在基金份额发售的 3 日前,将基金招募说明书、基金合同摘要登载在指定媒介上;基金管理人、基金托管人应当将基金合同、基金托管协议登载在网站上。

#### (二) 基金份额发售公告

基金管理人应当就基金份额发售的具体事宜编制基金份额发售公告,并在披露招募说明书的当日登载于指定媒介上。

#### (三) 基金合同生效公告

基金管理人应当在收到中国证监会确认文件的次日在指定媒介上登载基金合同生效公告。

#### (四) 基金资产净值、基金份额净值

基金合同生效后,在封闭期内,基金管理人应当至少每周公告一次基金资产净值和基金份额净值。

在开放期,基金管理人应当在每个开放日的次日,通过网站、基金份额发售网点以及其他媒介,披露开放日的基金份额净值和基金份额累计净值。

基金管理人应当公告半年度和年度最后一个市场交易日基金资产净值和基金份额净值。基金管理人应当在前款规定的市场交易日的次日,将基金资产净值、基金份额净值和基金份额累计净值登载在指定媒介上。

#### (五) 基金份额申购、赎回价格

基金管理人应当在基金合同、招募说明书等信息披露文件上载明基金份额申

购、赎回价格的计算方式及有关申购、赎回费率，并保证投资者能够在基金份额发售网点查阅或者复制前述信息资料。

（六）基金定期报告，包括基金年度报告、基金半年度报告和基金季度报告

基金管理人应当在每年结束之日起 90 日内，编制完成基金年度报告，并将年度报告正文登载于网站上，将年度报告摘要登载在指定媒介上。基金年度报告的财务会计报告应当经过审计。

基金管理人应当在上半年结束之日起 60 日内，编制完成基金半年度报告，并将半年度报告正文登载在网站上，将半年度报告摘要登载在指定媒介上。

基金管理人应当在每个季度结束之日起 15 个工作日内，编制完成基金季度报告，并将季度报告登载在指定媒介上。

基金合同生效不足 2 个月的，基金管理人可以不编制当期季度报告、半年度报告或者年度报告。

基金定期报告在公开披露的第 2 个工作日，分别报中国证监会和基金管理人主要办公场所所在地中国证监会派出机构备案。报备应当采用电子文本或书面报告方式。

如报告期内出现单一投资者持有基金份额达到或超过基金总份额 20% 的情形，为保障其他投资者利益，基金管理人至少应当在定期报告“影响投资者决策的其他重要信息”项下披露该投资者的类别、报告期末持有份额及占比、报告期内持有份额变化情况及本基金的特定风险，中国证监会认定的特殊情形除外。

本基金持续运作过程中，应当在基金年度报告和半年度报告中披露基金组合资产情况及其流动性风险分析等。

（七）临时报告

本基金发生重大事件，有关信息披露义务人应当在 2 日内编制临时报告书，予以公告，并在公开披露日分别报中国证监会和基金管理人主要办公场所所在地的中国证监会派出机构备案。

前款所称重大事件，是指可能对基金份额持有人权益或者基金份额的价格产生重大影响的下列事件：

- 1、基金份额持有人大会的召开。
- 2、终止基金合同。

- 3、转换基金运作方式。
- 4、更换基金管理人、基金托管人。
- 5、基金管理人、基金托管人的法定名称、住所发生变更。
- 6、基金管理人股东及其出资比例发生变更。
- 7、基金募集期延长。
- 8、基金管理人的董事长、总经理及其他高级管理人员、基金经理和基金托管人基金托管部门负责人发生变动。
- 9、基金管理人的董事在一年内变更超过百分之五十。
- 10、基金管理人、基金托管人基金托管部门的主要业务人员在一年内变动超过百分之三十。
- 11、涉及基金管理业务、基金财产、基金托管业务的诉讼或仲裁。
- 12、基金管理人、基金托管人受到监管部门的调查。
- 13、基金管理人及其董事、总经理及其他高级管理人员、基金经理受到严重行政处罚，基金托管人及其基金托管部门负责人受到严重行政处罚。
- 14、重大关联交易事项。
- 15、基金收益分配事项。
- 16、管理费、托管费等费用计提标准、计提方式和费率发生变更。
- 17、基金份额净值计价错误达基金份额净值百分之零点五。
- 18、基金改聘会计师事务所。
- 19、变更基金销售机构。
- 20、更换基金登记机构。
- 21、本基金进入开放期。
- 22、本基金申购、赎回费率及其收费方式发生变更。
- 23、本基金发生巨额赎回并延缓支付赎回款项。
- 24、本基金暂停接受申购、赎回申请。
- 25、本基金暂停接受申购、赎回申请后重新接受申购、赎回。
- 26、发生涉及基金申购、赎回事项调整或潜在影响投资者赎回等重大事项；
- 27、基金管理人采用摆动定价机制进行估值时；
- 28、中国证监会规定的其他事项。

#### （八）澄清公告

在基金合同存续期限内，任何公共媒介中出现的或者在市场上流传的消息可能对基金份额价格产生误导性影响或者引起较大波动的，相关信息披露义务人知悉后应当立即对该消息进行公开澄清，并将有关情况立即报告中国证监会。

#### （九）基金份额持有人大会决议

基金份额持有人大会决定的事项，应当依法报中国证监会备案，并予以公告。

#### （十）资产支持证券投资情况

本基金投资资产支持证券，基金管理人应在基金年报及半年报中披露其持有的资产支持证券总额、资产支持证券市值占基金净资产的比例和报告期内所有的资产支持证券明细。基金管理人应在基金季度报告中披露其持有的资产支持证券总额、资产支持证券市值占基金净资产的比例和报告期末按市值占基金净资产比例大小排序的前 10 名资产支持证券明细。

#### （十一）中小企业私募债投资情况

本基金投资中小企业私募债券后两个交易日内，基金管理人应在中国证监会指定媒介披露所投资中小企业私募债券的名称、数量、期限、收益率等信息，并在季度报告、半年度报告、年度报告等定期报告和招募说明书（更新）等文件中披露中小企业私募债券的投资情况。

#### （十二）股指期货投资情况

本基金投资股指期货的，基金管理人应在季度报告、半年度报告、年度报告等定期报告和招募说明书（更新）等文件中披露股指期货交易情况，包括投资政策、持仓情况、损益情况、风险指标等，并充分揭示股指期货交易对基金总体风险的影响以及是否符合既定的投资政策和投资目标等。

#### （十三）国债期货投资情况

基金管理人应当在季度报告、半年度报告、年度报告等定期报告和招募说明书（更新）等文件中披露国债期货交易情况，包括投资政策、持仓情况、损益情况、风险指标等，并充分揭示国债期货交易对本基金总体风险的影响以及是否符合既定的投资政策和投资目标。

#### （十四）中国证监会规定的其他信息。

### 六、信息披露事务管理

---

基金管理人、基金托管人应当建立健全信息披露管理制度，指定专人负责管理信息披露事务。

基金信息披露义务人公开披露基金信息，应当符合中国证监会相关基金信息披露内容与格式准则的规定。

基金托管人应当按照相关法律法规、中国证监会的规定和基金合同的约定，对基金管理人编制的基金资产净值、基金份额净值、基金份额申购赎回价格、基金定期报告和定期更新的招募说明书等公开披露的相关基金信息进行复核、审查，并向基金管理人出具书面文件或者盖章确认。

基金管理人、基金托管人应当在指定媒介中选择披露信息的报刊。

基金管理人、基金托管人除依法在指定媒介上披露信息外，还可以根据需要在其他公共媒介披露信息，但是其他公共媒介不得早于指定媒介披露信息，并且在不同媒介上披露同一信息的内容应当一致。

为基金信息披露义务人公开披露的基金信息出具审计报告、法律意见书的专业机构，应当制作工作底稿，并将相关档案至少保存到基金合同终止后 10 年。

#### 七、信息披露文件的存放与查阅

招募说明书公布后，应当分别置备于基金管理人、基金托管人和基金销售机构的住所，供公众查阅、复制。

基金定期报告公布后，应当分别置备于基金管理人和基金托管人的住所，以供公众查阅、复制。

---

---

## 十七、风险揭示

本基金存在的主要风险有：

### 一、市场风险

证券市场价格受到经济因素、政治因素、投资心理和交易制度等各种因素的影响，导致基金收益水平变化而产生风险，主要包括：

1、政策风险：因国家宏观政策（如货币政策、财政政策、行业政策、地区发展政策等）发生变化，导致市场价格波动而产生风险。

2、经济周期风险：随经济运行的周期性变化，证券市场的收益水平也呈周期性变化。基金投资于国债，收益水平也会随之变化，从而产生风险。

3、利率风险：金融市场利率的波动会导致证券市场价格和收益率的变动。利率直接影响着国债的价格和收益率，影响着企业的融资成本和利润。基金投资于国债，其收益水平会受到利率变化的影响。

4、购买力风险：基金的利润将主要通过现金形式来分配，而现金可能因为通货膨胀的影响而导致购买力下降，从而使基金的实际收益下降。

### 二、信用风险

基金在交易过程中可能发生交收违约或者所投资债券的发行人违约、拒绝支付到期本息的情况，从而导致基金财产损失。

### 三、管理风险

在基金管理运作过程中基金管理人的知识、经验、判断、决策、技能等，会影响其对信息的占有和对经济形势、证券价格走势的判断，从而影响基金收益水平。因此，本基金的收益水平与本基金管理人的管理水平、管理手段和管理技术等相关性较大。因此本基金可能因为基金管理人的因素而影响基金收益水平。

### 四、流动性风险

因市场交易量不足，导致证券不能迅速、低成本地转变为现金的风险。流动性风险还包括由于本基金出现投资者大额赎回，致使本基金没有足够的现金应付基金赎回支付的要求所引致的风险。

本基金的流动性需求主要集中在开放期，为应对投资者的赎回申请，基金管理人可采取各种有效管理措施，满足流动性需求。但如果出现较大数额的赎回申

请，基金资产变现困难时，基金面临流动性风险。

### （1）拟投资市场、行业及资产的流动性风险评估

本基金的投资市场主要为证券交易所、全国银行间债券市场等流动性较好的规范型交易场所，主要投资对象为具有良好流动性的金融工具（包括国内依法发行上市的股票、债券和货币市场工具等），银行间发行的债券流动性要优于交易所发行的债券，货币市场类一般投资期限较短，流动性较好，同时本基金基于分散投资的原则在行业和个券方面未有高集中度的特征，综合评估在正常市场环境下本基金的流动性风险适中。

### （2）巨额赎回情形下的流动性风险管理措施

基金出现巨额赎回情形下，基金管理人可以根据基金当时的资产组合状况或巨额赎回份额占比情况决定全额赎回或部分延期赎回。同时，如本基金单个基金份额持有人在单个开放日申请赎回基金份额超过基金总份额一定比例以上的，基金管理人有权对其采取延期办理赎回申请的措施，详细规则参见招募说明书第八章相关约定。

### （3）实施备用的流动性风险管理工具的情形、程序及对投资者的潜在影响

基金管理人经与基金托管人协商一致，在确保投资者得到公平对待的前提下，可依照法律法规及基金合同的约定，综合运用各类流动性风险管理工具，对赎回申请进行适度调整，作为特定情形下基金管理人流动性风险管理的辅助措施。本基金的流动性风险管理工具包括但不限于：

- ①延期办理巨额赎回申请；
- ②暂停接受赎回申请；
- ③延缓支付赎回款项；
- ④收取短期赎回费；
- ⑤暂停基金估值；
- ⑥摆动定价；
- ⑦中国证监会认定的其他措施。

对于各类流动性风险管理工具的使用，基金管理人将依照严格审批、审慎决策的原则，及时有效地对风险进行监测和评估，使用前经过内部审批程序并与基金托管人协商一致。在实际运用各类流动性风险管理工具时，投资者的赎回申请、

赎回款项支付等可能受到相应影响，基金管理人将严格依照法律法规及基金合同的约定进行操作，全面保障投资者的合法权益。

## 五、基金转换所产生的风险

在基金转换时，可能使相关的基金的规模发生较大改变，从而对转出和转入基金的原持有人利益产生影响。

## 六、本基金的特有风险

### 1、非开放日不能申购或赎回的风险

本基金定期开放，因此投资人面临在封闭期内不能申购或赎回基金份额的风险。

### 2、巨额赎回风险

若本基金在开放期发生了巨额赎回，基金管理人有可能采取延缓支付赎回款项的措施，因此在巨额赎回情形发生时，基金份额持有人存在不能及时获得赎回款项的风险。

### 3、投资股指期货的风险

#### （1）股指期货的基差风险

在使用股指期货的过程中，基金财产可能因为股指期货合约与标的指数价格波动不一致而遭受基差风险。形成基差风险的潜在原因包括：

- 1) 需要对冲的风险资产与股指期货标的指数风险收益特征存在明显差异；
- 2) 因未知因素导致股指期货合约到期时基差严重偏离正常水平；
- 3) 因存在基差风险，在进行股指期货合约展期的过程中，基金财产可能会承担股指期货合约之间的价差向不利方向变动而导致的展期风险。

#### （2）股指期货的杠杆风险

因股指期货采用保证金交易而存在杠杆，基金财产可能因此产生更大的收益波动。

#### （3）股指期货的到期日风险

股指期货合约到期时，基金财产如持有未平仓合约，中金所将按照交割结算价将基金财产持有的合约进行现金交割，基金财产将无法继续持有到期合约，具有到期日风险。

#### （4）股指期货的对手方风险



资产管理人运用基金财产投资于股指期货时，会尽力选择资信状况优良、风险控制能力强的期货公司作为经纪商，但不能杜绝在极端情况下，所选择的期货公司在交易过程中存在违法、违规经营行为或破产清算导致基金财产遭受损失。

#### （5）股指期货的盯市结算风险

股指期货采取保证金交易，保证金账户实行当日无负债结算制度，对资金管理要求较高。假如市场走势对本基金财产不利，期货经纪公司会按照期货经纪合同约定的时间和方式通知资产管理人追加保证金，以使基金财产能继续持有未平仓合约。如出现极端行情，市场持续向不利方向波动导致期货保证金不足，又未能在规定时间内补足，按规定保证金账户将被强制平仓，甚至已缴付的所有保证金都不能弥补损失，从而导致超出预期的损失。

#### （6）股指期货的平仓风险

在某些市场情况下，基金财产可能会难以或无法将持有的未平仓合约平仓，例如，这种情况可能在市场达到涨跌停板时出现。出现这类情况，基金财产缴付的所有保证金有可能无法弥补全部损失，委托人还必须承担由此导致的全部损失。

期货经纪公司或其客户保证金不足，又未能在规定的时间内补足，或因其他原因导致中金所以对期货经纪公司的经纪账户强行平仓，基金财产可能因被连带强行平仓而遭受损失。

#### （7）连带风险

为基金财产进行结算的结算会员或该结算会员下的其他投资者出现保证金不足、又未能在规定的时间内补足，或因其他原因导致中金所对该结算会员下的经纪账户强行平仓时，基金财产的资产可能因被连带强行平仓而遭受损失。

### 4、投资国债期货的风险

国债期货的投资可能面临市场风险、基差风险、流动性风险。市场风险是因期货市场价格波动使所持有的期货合约价值发生变化的风险。基差风险是期货市场的特有风险之一，是指由于期货与现货间的价差的波动，影响套期保值或套利效果，使之发生意外损益的风险。

流动性风险可分为两类：一类为流通量风险，是指期货合约无法及时以所希望的价格建立或了结头寸的风险，此类风险往往是由市场缺乏广度或深度导致的；另一类为资金量风险，是指资金量无法满足保证金要求，使得所持有的头寸面临

被强制平仓的风险。

5、本基金投资中小企业私募债券，中小企业私募债是根据相关法律法规由非上市中小企业采用非公开方式发行的债券。

由于不能公开交易，一般情况下，交易不活跃，潜在较大流动性风险。外部评级机构一般不对这类债券进行外部评级，可能也会降低市场对该类债券的认可度，从而影响该类债券的市场流动性。同时由于债券发行主体的资产规模较小、经营的波动性较大，且各类材料不公开发布，也大大提高了分析并跟踪发债主体信用基本面的难度。

当发债主体信用质量恶化时，受市场流动性所限，本基金可能无法卖出所持有的中小企业私募债，由此可能给基金净值带来更大的负面影响和损失。

#### 6、资产支持证券风险

本基金投资资产支持证券，可能面临利率风险、流动性风险、现金流预测风险。利率风险是指市场利率将随宏观经济环境的变化而波动，利率波动可能会影响资产支持证券收益。流动性风险是指在交易对手有限的情况下，资产支持证券持有人将面临无法在合理的时间内以公允价格出售资产支持证券而遭受损失的风险。资产支持证券的还款来源为基础资产未来现金流，现金流预测风险是指由于对基础资产的现金流预测发生偏差导致的资产支持证券本息无法按期或足额偿还的风险。

#### 七、其他风险

- 1、因技术因素而产生的风险，如电脑系统不可靠产生的风险。
- 2、因基金业务快速发展而在制度建设、人员配备、内控制度建立等方面不完善而产生的风险。
- 3、因人为因素而产生的风险，如内幕交易、欺诈行为等产生的风险。
- 4、对主要业务人员如基金经理的依赖而可能产生的风险。
- 5、因业务竞争压力可能产生的风险。
- 6、战争、自然灾害等不可抗力可能导致基金资产的损失，影响基金收益水平，从而带来风险。
- 7、其他意外导致的风险。

---

---

## 十八、基金合同的变更、终止和基金财产的清算

### 一、基金合同的变更

1、变更基金合同涉及法律法规规定或本基金的基金合同约定应经基金份额持有人大会决议通过的事项的，应召开基金份额持有人大会决议通过。对于可不经基金份额持有人大会决议通过的事项，由基金管理人和基金托管人同意后变更并公告，并报中国证监会备案。

2、关于基金合同变更的基金份额持有人大会决议自生效后方可执行，并自决议生效后两日内在指定媒介公告。

### 二、基金合同的终止事由

有下列情形之一的，基金合同应当终止：

- 1、基金份额持有人大会决定终止的；
- 2、基金管理人、基金托管人职责终止，在 6 个月内没有新基金管理人、新基金托管人承接的；
- 3、基金合同约定的其他情形；
- 4、相关法律法规和中国证监会规定的其他情况。

### 三、基金财产的清算

1、基金财产清算小组：自出现基金合同终止事由之日起 30 个工作日内成立清算小组，基金管理人组织基金财产清算小组并在中国证监会的监督下进行基金清算。

2、基金财产清算小组组成：基金财产清算小组成员由基金管理人、基金托管人、具有从事证券相关业务资格的注册会计师、律师以及中国证监会指定的人员组成。基金财产清算小组可以聘用必要的工作人员。

3、基金财产清算小组职责：基金财产清算小组负责基金财产的保管、清理、估价、变现和分配。基金财产清算小组可以依法进行必要的民事活动。

#### 4、基金财产清算程序：

- (1) 基金合同终止情形出现时，由基金财产清算小组统一接管基金；
- (2) 对基金财产和债权债务进行清理和确认；
- (3) 对基金财产进行估值和变现；

(4) 制作清算报告；

(5) 聘请会计师事务所对清算报告进行外部审计，聘请律师事务所对清算报告出具法律意见书；

(6) 将清算报告报中国证监会备案并公告；

(7) 对基金剩余财产进行分配。

5、基金财产清算的期限为 6 个月。

#### 四、清算费用

清算费用是指基金财产清算小组在进行基金清算过程中发生的所有合理费用，清算费用由基金财产清算小组优先从基金财产中支付。

#### 五、基金财产清算剩余资产的分配

依据基金财产清算的分配方案，将基金财产清算后的全部剩余资产扣除基金财产清算费用、交纳所欠税款并清偿基金债务后，按基金份额持有人持有的基金份额比例进行分配。

#### 六、基金财产清算的公告

清算过程中的有关重大事项须及时公告；基金财产清算报告经会计师事务所审计并由律师事务所出具法律意见书后报中国证监会备案并公告。基金财产清算公告于基金财产清算报告报中国证监会备案后 5 个工作日内由基金财产清算小组进行公告。

#### 七、基金财产清算账册及文件的保存

基金财产清算账册及有关文件由基金托管人保存 15 年以上。

## 十九、基金合同的内容摘要

### 一、基金份额持有人、基金管理人、基金托管人的权利和义务

#### (一) 基金管理人简况

名称：国金基金管理有限公司

住所：北京市怀柔区府前街三号楼 3-6

法定代表人：尹庆军

设立日期：2011 年 11 月 2 日

批准设立机关及批准设立文号：中国证监会证监许可[2011]1661 号

组织形式：有限责任公司

注册资本：人民币 2.8 亿元

存续期限：持续经营

联系电话：010-88005888

#### (二) 基金管理人的权利与义务

1、根据《基金法》、《运作办法》及其他有关规定，基金管理人的权利包括但不限于：

(1) 依法募集资金。

(2) 自基金合同生效之日起，根据法律法规和基金合同独立运用并管理基金财产。

(3) 依照基金合同收取基金管理费以及法律法规规定或中国证监会批准的其他费用。

(4) 销售基金份额。

(5) 按照规定召集基金份额持有人大会。

(6) 依据基金合同及有关法律规规定监督基金托管人，如认为基金托管人违反了基金合同及国家有关法律规定，应呈报中国证监会和其他监管部门，并采取必要措施保护基金投资者的利益。

(7) 在基金托管人更换时，提名新的基金托管人。

(8) 选择、更换基金销售机构，对基金销售机构的相关行为进行监督和处理。

(9) 担任或委托其他符合条件的机构担任基金登记机构办理基金登记业务并获得基金合同规定的费用。

(10) 依据基金合同及有关法律的规定决定基金收益的分配方案。

(11) 在基金合同约定的范围内，拒绝或暂停受理申购与赎回申请。

(12) 依照法律法规为基金的利益对被投资公司行使股东权利，为基金的利益行使因基金财产投资于证券所产生的权利。

(13) 在法律法规允许的前提下，为基金的利益依法为基金进行融资。

(14) 以基金管理人的名义，代表基金份额持有人的利益行使诉讼权利或者实施其他法律行为。

(15) 选择、更换律师事务所、会计师事务所、证券/期货经纪商或其他为基金提供服务的外部机构。

(16) 在符合有关法律、法规的前提下，制订和调整有关基金认购、申购、赎回、转换和非交易过户等业务规则。

(17) 法律法规及中国证监会规定的和《基金合同》约定的其他权利。

2、根据《基金法》、《运作办法》及其他有关规定，基金管理人的义务包括但不限于：

(1) 依法募集资金，办理或者委托经中国证监会认定的其他机构代为办理基金份额的发售、申购、赎回和登记事宜。

(2) 办理基金备案手续。

(3) 自基金合同生效之日起，以诚实信用、谨慎勤勉的原则管理和运用基金财产。

(4) 配备足够的具有专业资格的人员进行基金投资分析、决策，以专业化的经营方式管理和运作基金财产。

(5) 建立健全内部风险控制、监察与稽核、财务管理及人事管理等制度，保证所管理的基金财产和基金管理人的财产相互独立，对所管理的不同基金分别管理，分别记账，进行证券投资。

(6) 除依据《基金法》、基金合同及其他有关规定外，不得利用基金财产为自己及任何第三人谋取利益，不得委托第三人运作基金财产。

(7) 依法接受基金托管人的监督。

(8) 采取适当合理的措施使计算基金份额认购、申购、赎回和注销价格的方法符合基金合同等法律文件的规定，按有关规定计算并公告基金资产净值，确定基金份额申购、赎回的价格。

(9) 进行基金会计核算并编制基金财务会计报告。

(10) 编制季度、半年度和年度基金报告。

(11) 严格按照《基金法》、基金合同及其他有关规定，履行信息披露及报告义务。

(12) 保守基金商业秘密，不泄露基金投资计划、投资意向等。除《基金法》、基金合同及其他有关规定另有规定外，在基金信息公开披露前应予保密，不向他人泄露。

(13) 按基金合同的约定确定基金收益分配方案，及时向基金份额持有人分配基金收益。

(14) 按规定受理申购与赎回申请，及时、足额支付赎回款项。

(15) 依据《基金法》、基金合同及其他有关规定召集基金份额持有人大会或配合基金托管人、基金份额持有人依法召集基金份额持有人大会。

(16) 按规定保存基金财产管理业务活动的会计账册、报表、记录和其他相关资料 15 年以上。

(17) 确保需要向基金投资者提供的各项文件或资料在规定时间发出，并且保证投资者能够按照基金合同规定的时间和方式，随时查阅到与基金有关的公开资料，并在支付合理成本的条件下得到有关资料的复印件。

(18) 组织并参加基金财产清算小组，参与基金财产的保管、清理、估价、变现和分配。

(19) 面临解散、依法被撤销或者被依法宣告破产时，及时报告中国证监会并通知基金托管人。

(20) 因违反基金合同导致基金财产的损失或损害基金份额持有人合法权益时，应当承担赔偿责任，其赔偿责任不因其退任而免除。

(21) 监督基金托管人按法律法规和基金合同规定履行自己的义务，基金托管人违反基金合同造成基金财产损失时，基金管理人应为基金份额持有人利益向基金托管人追偿。

(22) 当基金管理人将其义务委托第三方处理时, 应当对第三方处理有关基金事务的行为承担责任。

(23) 以基金管理人名义, 代表基金份额持有人利益行使诉讼权利或实施其他法律行为。

(24) 基金管理人在募集期间未能达到基金的备案条件, 基金合同不能生效, 基金管理人承担全部募集费用, 将已募集资金并加计银行同期活期存款利息在基金募集期结束后 30 日内退还基金认购人。

(25) 执行生效的基金份额持有人大会的决议。

(26) 建立并保存基金份额持有人名册。

(27) 法律法规及中国证监会规定的和基金合同约定的其他义务。

### (三) 基金托管人简况

名称: 中国民生银行股份有限公司

住所: 北京市西城区复兴门内大街 2 号

法定代表人: 洪崎

成立时间: 1996 年 2 月 7 日

批准设立机关和批准设立文号: 中国人民银行银复[1996]14 号

组织形式: 其他股份有限公司(上市)

注册资本: 28,365,585,227 元人民币

存续期间: 持续经营

基金托管资格批文及文号: 证监基金字[2004]101 号

### (四) 基金托管人的权利与义务

1、根据《基金法》、《运作办法》及其他有关规定, 基金托管人的权利包括但不限于:

(1) 自基金合同生效之日起, 依法律法规和基金合同的规定安全保管基金财产。

(2) 依基金合同约定获得基金托管费以及法律法规规定或监管部门批准的其他费用。

(3) 监督基金管理人对本基金的投资运作, 如发现基金管理人有违反基金合同及国家法律法规行为, 对基金财产、其他当事人的利益造成重大损失的情形,



应呈报中国证监会，并采取必要措施保护基金投资者的利益。

(4) 根据相关市场规则，为基金开设资金账户、证券账户等投资所需账户、为基金办理证券、期货交易资金清算。

(5) 提议召开或召集基金份额持有人大会。

(6) 在基金管理人更换时，提名新的基金管理人。

(7) 法律法规及中国证监会规定的和《基金合同》约定的其他权利。

2、根据《基金法》、《运作办法》及其他有关规定，基金托管人的义务包括但不限于：

(1) 以诚实信用、勤勉尽责的原则持有并安全保管基金财产。

(2) 设立专门的基金托管部门，具有符合要求的营业场所，配备足够的、合格的熟悉基金托管业务的专职人员，负责基金财产托管事宜。

(3) 建立健全内部风险控制、监察与稽核、财务管理及人事管理等制度，确保基金财产的安全，保证其托管的基金财产与基金托管人自有财产以及不同的基金财产相互独立；对所托管的不同的基金分别设置账户，独立核算，分账管理，保证不同基金之间在账户设置、资金划拨、账册记录等方面相互独立。

(4) 除依据《基金法》、基金合同及其他有关规定外，不得利用基金财产为自己及任何第三人谋取利益，不得委托第三人托管基金财产。

(5) 保管由基金管理人代表基金签订的与基金有关的重大合同及有关凭证。

(6) 按规定开设基金财产的资金账户、证券账户等投资所需账户，按照基金合同的约定，根据基金管理人的投资指令，及时办理清算、交割事宜。

(7) 保守基金商业秘密，除《基金法》、基金合同及其他有关规定另有规定外，在基金信息公开披露前予以保密，不得向他人泄露。

(8) 复核、审查基金管理人计算的基金资产净值、基金份额申购、赎回价格。

(9) 办理与基金托管业务活动有关的信息披露事项。

(10) 对基金财务会计报告、季度、半年度和年度基金报告出具意见，说明基金管理人在各重要方面的运作是否严格按照基金合同的规定进行。如果基金管理人未执行基金合同规定的行为，还应当说明基金托管人是否采取了适当的措施。

(11) 保存基金托管业务活动的记录、账册、报表和其他相关资料 15 年以上。

(12) 建立并保存基金份额持有人名册。

(13) 按规定制作相关账册并与基金管理人核对。

(14) 依据基金管理人的指令或有关规定向基金份额持有人支付基金收益和赎回款项。

(15) 依据《基金法》、基金合同及其他有关规定，召集基金份额持有人大会或配合基金管理人、基金份额持有人依法召集基金份额持有人大会。

(16) 按照法律法规和基金合同的规定监督基金管理人的投资运作。

(17) 参加基金财产清算小组，参与基金财产的保管、清理、估价、变现和分配。

(18) 面临解散、依法被撤销或者被依法宣告破产时，及时报告中国证监会和银行监管机构，并通知基金管理人。

(19) 因违反基金合同导致基金财产损失时，应承担赔偿责任，其赔偿责任不因其退任而免除。

(20) 按规定监督基金管理人按法律法规和基金合同规定履行自己的义务，基金管理人因违反基金合同造成基金财产损失时，应为基金份额持有人利益向基金管理人追偿。

(21) 执行生效的基金份额持有人大会的决议。

(22) 法律法规及中国证监会规定的和基金合同约定的其他义务。

(五) 基金份额持有人权利义务

基金投资者持有本基金基金份额的行为即视为对基金合同的承认和接受，基金投资者自依据基金合同取得基金份额，即成为本基金份额持有人和基金合同的当事人，直至其不再持有本基金的基金份额。基金份额持有人作为基金合同当事人并不以在基金合同上书面签章或签字为必要条件。

每份基金份额具有同等的合法权益。

1、根据《基金法》、《运作办法》及其他有关规定，基金份额持有人的权利包括但不限于：

(1) 分享基金财产收益。

- (2) 参与分配清算后的剩余基金财产。
- (3) 依法申请赎回其持有的基金份额。
- (4) 按照规定要求召开基金份额持有人大会或者召集基金份额持有人大会。
- (5) 出席或者委派代表出席基金份额持有人大会，对基金份额持有人大会审议事项行使表决权。
- (6) 查阅或者复制公开披露的基金信息资料。
- (7) 监督基金管理人的投资运作。
- (8) 对基金管理人、基金托管人、基金服务机构损害其合法权益的行为依法提起诉讼或仲裁。
- (9) 法律法规及中国证监会规定的和《基金合同》约定的其他权利。

2、根据《基金法》、《运作办法》及其他有关规定，基金份额持有人的义务包括但不限于：

- (1) 认真阅读并遵守基金合同、招募说明书等信息披露文件；
- (2) 了解所投资基金产品，了解自身风险承受能力，自主判断基金的投资价值，自主做出投资决策，自行承担投资风险。
- (3) 关注基金信息披露，及时行使权利和履行义务。
- (4) 缴纳基金认购、申购款项及法律法规和基金合同所规定的费用。
- (5) 在其持有的基金份额范围内，承担基金亏损或者基金合同终止的有限责任。
- (6) 不从事任何有损基金及其他基金合同当事人合法权益的活动。
- (7) 执行生效的基金份额持有人大会的决议。
- (8) 返还在基金交易过程中因各种原因获得的不当得利。
- (9) 法律法规及中国证监会规定的和基金合同约定的其他义务。

基金份额持有人大会由基金份额持有人组成，基金份额持有人的合法授权代表有权代表基金份额持有人出席会议并表决。基金份额持有人持有的每一基金份额拥有平等的投票权。

## 二、基金份额持有人大会召集、议事及表决的程序和规则

### (一) 召开事由

1、当出现或需要决定下列事由之一的，应当召开基金份额持有人大会：

- 
- (1) 终止基金合同。
  - (2) 更换基金管理人。
  - (3) 更换基金托管人。
  - (4) 转换基金运作方式。
  - (5) 调整基金管理人、基金托管人的报酬标准，但法律法规要求调整该等报酬标准的除外。
  - (6) 变更基金类别。
  - (7) 本基金与其他基金的合并。
  - (8) 变更基金投资目标、范围或策略。
  - (9) 变更基金份额持有人大会程序。
  - (10) 基金管理人或基金托管人要求召开基金份额持有人大会。
  - (11) 单独或合计持有本基金总份额 10%以上（含 10%）基金份额的基金份额持有人（以基金管理人收到提议当日的基金份额计算，下同）就同一事项书面要求召开基金份额持有人大会。
  - (12) 对基金合同当事人权利和义务产生重大影响的其他事项。
  - (13) 法律法规、基金合同或中国证监会规定的其他应当召开基金份额持有人大会的事项。

2、以下情况可由基金管理人和基金托管人协商后修改，不需召开基金份额持有人大会：

- (1) 法律法规要求增加的基金费用的收取。
- (2) 因相应的法律法规发生变动而应当对基金合同进行修改。
- (3) 对基金合同的修改对基金份额持有人利益无实质性不利影响或修改不涉及基金合同当事人权利义务关系发生重大变化。
- (4) 在不违反法律法规、基金合同以及对基金份额持有人利益无实质性不利影响情况下调整本基金的申购费率、调低赎回费率或变更收费方式。
- (5) 按照法律法规和基金合同规定不需召开基金份额持有人大会的其他情形。

## （二）会议召集人及召集方式

1、除法律法规规定或基金合同另有约定外，基金份额持有人大会由基金管

理人召集。

2、基金管理人未按规定召集或不能召集时，由基金托管人召集。

3、基金托管人认为有必要召开基金份额持有人大会的，应当向基金管理人提出书面提议。基金管理人应当自收到书面提议之日起 10 日内决定是否召集，并书面告知基金托管人。基金管理人决定召集的，应当自出具书面决定之 60 日内召开；基金管理人决定不召集，基金托管人仍认为有必要召开的，应当由基金托管人自行召集，并自出具书面决定之日起 60 日内召开并告知基金管理人，基金管理人应当配合。

4、代表基金份额 10%以上（含 10%）的基金份额持有人就同一事项书面要求召开基金份额持有人大会，应当向基金管理人提出书面提议。基金管理人应当自收到书面提议之日起 10 日内决定是否召集，并书面告知提出提议的基金份额持有人代表和基金托管人。基金管理人决定召集的，应当自出具书面决定之日起 60 日内召开；基金管理人决定不召集，代表基金份额 10%以上（含 10%）的基金份额持有人仍认为有必要召开的，应当向基金托管人提出书面提议。基金托管人应当自收到书面提议之日起 10 日内决定是否召集，并书面告知提出提议的基金份额持有人代表和基金管理人；基金托管人决定召集的，应当自出具书面决定之日起 60 日内召开并告知基金管理人，基金管理人应当配合。

5、代表基金份额 10%以上（含 10%）的基金份额持有人就同一事项要求召开基金份额持有人大会，而基金管理人、基金托管人都不召集的，单独或合计代表基金份额 10%以上（含 10%）的基金份额持有人有权自行召集，并至少提前 30 日报中国证监会备案。基金份额持有人依法自行召集基金份额持有人大会的，基金管理人、基金托管人应当配合，不得阻碍、干扰。

6、基金份额持有人会议的召集人负责选择确定开会时间、地点、方式和权益登记日。

（三）召开基金份额持有人大会的通知时间、通知内容、通知方式

1、召开基金份额持有人大会，召集人应于会议召开前 30 日，在指定媒介公告。基金份额持有人大会通知应至少载明以下内容：

- （1）会议召开的时间、地点和会议形式；
- （2）会议拟审议的事项、议事程序和表决方式；

(3) 有权出席基金份额持有人大会的基金份额持有人的权益登记日；

(4) 授权委托书证明的内容要求（包括但不限于代理人身份，代理权限和代理有效期限等）、送达时间和地点；

(5) 会务常设联系人姓名及联系电话；

(6) 出席会议者必须准备的文件和必须履行的手续；

(7) 召集人需要通知的其他事项。

2、采取通讯开会方式并进行表决的情况下，由会议召集人决定在会议通知中说明本次基金份额持有人大会所采取的具体通讯方式、委托的公证机关及其联系方式和联系人、书面表决意见寄交的截止时间和收取方式。

3、如召集人为基金管理人，还应另行书面通知基金托管人到指定地点对表决意见的计票进行监督；如召集人为基金托管人，则应另行书面通知基金管理人到指定地点对表决意见的计票进行监督；如召集人为基金份额持有人，则应另行书面通知基金管理人和基金托管人到指定地点对表决意见的计票进行监督。基金管理人或基金托管人拒不派代表对表决意见的计票进行监督的，不影响表决意见的计票效力。

(四) 基金份额持有人出席会议的方式

基金份额持有人大会可通过现场开会方式、通讯开会方式或法律法规、监管机构允许的其他方式召开，会议的召开方式由会议召集人确定。

1、现场开会。由基金份额持有人本人出席或以代理投票授权委托书委派代表出席，现场开会时基金管理人和基金托管人的授权代表应当列席基金份额持有人大会，基金管理人或基金托管人不派代表列席的，不影响表决效力。现场开会同时符合以下条件时，可以进行基金份额持有人大会议程。

(1) 亲自出席会议者持有基金份额的凭证、受托出席会议者出具的委托人持有基金份额的凭证及委托人的代理投票授权委托书符合法律法规、基金合同和会议通知的规定，并且持有基金份额的凭证与基金管理人持有的登记资料相符。

(2) 经核对，汇总到会者出示的在权益登记日持有基金份额的凭证显示，有效的基金份额不少于本基金在权益登记日基金总份额的二分之一（含二分之一）。若到会者在权益登记日代表的有效的基金份额少于本基金在权益登记日基金总份额的二分之一，召集人可以在原公告的基金份额持有人大会召开时间的 3 个月

以后、6 个月以内，就原定审议事项重新召集基金份额持有人大会。重新召集的基金份额持有人大会到会者在权益登记日代表的有效的基金份额应不少于本基金在权益登记日基金总份额的三分之一（含三分之一）。

2、通讯开会。通讯开会系指基金份额持有人将其对表决事项的投票以书面形式在表决截至日以前送达至召集人指定的地址。通讯开会应以书面方式进行表决。

在同时符合以下条件时，通讯开会的方式视为有效：

（1）会议召集人按基金合同约定公布会议通知后，在 2 个工作日内连续公布相关提示性公告。

（2）召集人按基金合同约定通知基金托管人（如果基金托管人为召集人，则为基金管理人）到指定地点对书面表决意见的计票进行监督。会议召集人在基金托管人（如果基金托管人为召集人，则为基金管理人）和公证机关的监督下按照会议通知规定的方式收取基金份额持有人的书面表决意见；基金托管人或基金管理人经通知不参加收取书面表决意见的，不影响表决效力。

（3）本人直接出具书面意见或授权他人代表出具书面意见的，基金份额持有人所持有的基金份额不小于在权益登记日基金总份额的二分之一（含二分之一）；若本人直接出具书面意见或授权他人代表出具书面意见基金份额持有人所持有的基金份额小于在权益登记日基金总份额的二分之一，召集人可以在原公告的基金份额持有人大会召开时间的 3 个月以后、6 个月以内，就原定审议事项重新召集基金份额持有人大会。重新召集的基金份额持有人大会应当有代表三分之一以上（含三分之一）基金份额的持有人直接出具书面意见或授权他人代表出具书面意见。

（4）上述第（3）项中直接出具书面意见的基金份额持有人或受托代表他人出具书面意见的代理人，同时提交的持有基金份额的凭证、受托出具书面意见的代理人出具的委托人持有基金份额的凭证及委托人的代理投票授权委托证明符合法律法规、基金合同和会议通知的规定，并与基金登记机构记录相符。

3、在会议召开方式上，本基金亦可采用其他非现场方式或者以现场方式与非现场方式相结合的方式召开基金份额持有人大会，会议程序比照现场开会和通讯方式开会的程序进行。

4、在法律法规和监管机关允许的情况下，经基金份额持有人大会会议通知载明，本基金的基金份额持有人亦可采用其他方式授权其代理人出席基金份额持有人大会。

#### （五）议事内容与程序

##### 1、议事内容及提案权

议事内容为关系基金份额持有人利益的重大事项，如基金合同的重大修改、决定终止基金合同、更换基金管理人、更换基金托管人、与其他基金合并、法律法规及基金合同规定的其他事项以及会议召集人认为需提交基金份额持有人大会讨论的其他事项。

基金份额持有人大会的召集人发出召集会议的通知后，对原有提案的修改应当在基金份额持有人大会召开前及时公告。

基金份额持有人大会不得对未事先公告的议事内容进行表决。

##### 2、议事程序

###### （1）现场开会

在现场开会的方式下，首先由大会主持人按照下列第七条规定程序确定和公布监票人，然后由大会主持人宣读提案，经讨论后进行表决，并形成大会决议。大会主持人为基金管理人授权出席会议的代表，在基金管理人授权代表未能主持大会的情况下，由基金托管人授权其出席会议的代表主持；如果基金管理人授权代表和基金托管人授权代表均未能主持大会，则由出席大会的基金份额持有人和代理人所持表决权的二分之一以上（含二分之一）选举产生一名基金份额持有人作为该次基金份额持有人大会的主持人。基金管理人和基金托管人拒不出席或主持基金份额持有人大会，不影响基金份额持有人大会作出的决议的效力。

会议召集人应当制作出席会议人员的签名册。签名册载明参加会议人员姓名（或单位名称）、身份证明文件号码、持有或代表有表决权的基金份额、委托人姓名（或单位名称）和联系方式等事项。

###### （2）通讯开会

在通讯开会的情况下，首先由召集人提前 30 日公布提案，在所通知的表决截止日期后 2 个工作日内在公证机关监督下由召集人统计全部有效表决，在公证机关监督下形成决议。



## （六）表决

基金份额持有人所持每份基金份额有一票表决权。

基金份额持有人大会决议分为一般决议和特别决议：

1、一般决议，一般决议须经参加大会的基金份额持有人或其代理人所持表决权的二分之一以上（含二分之一）通过方为有效；除下列第 2 项所规定的须以特别决议通过事项以外的其他事项均以一般决议的方式通过。

2、特别决议，特别决议应当经参加大会的基金份额持有人或其代理人所持表决权的三分之二以上（含三分之二）通过方可做出。转换基金运作方式、更换基金管理人或者基金托管人、终止基金合同、本基金与其他基金合并以特别决议通过方为有效。

基金份额持有人大会采取记名方式进行投票表决。

采取通讯方式进行表决时，除非在计票时有充分的相反证据证明，否则提交符合会议通知中规定的确认投资者身份文件的表决视为有效出席的投资者，表面符合会议通知规定的书面表决意见视为有效表决，表决意见模糊不清或相互矛盾的视为弃权表决，但应当计入出具书面意见的基金份额持有人所代表的基金份额总数。

基金份额持有人大会的各项提案或同一项提案内并列的各项议题应当分开审议、逐项表决。

## （七）计票

### 1、现场开会

（1）如大会由基金管理人或基金托管人召集，基金份额持有人大会的主持人应当在会议开始后宣布在出席会议的基金份额持有人和代理人中选举两名基金份额持有人代表与大会召集人授权的一名监督员共同担任监票人；如大会由基金份额持有人自行召集或大会虽然由基金管理人或基金托管人召集，但是基金管理人或基金托管人未出席大会的，基金份额持有人大会的主持人应当在会议开始后宣布在出席会议的基金份额持有人中选举三名基金份额持有人代表担任监票人。基金管理人或基金托管人不出席大会的，不影响计票的效力。

（2）监票人应当在基金份额持有人表决后立即进行清点并由大会主持人当场公布计票结果。

(3) 如果会议主持人或基金份额持有人或代理人对于提交的表决结果有怀疑，可以在宣布表决结果后立即对所投票数要求进行重新清点。监票人应当进行重新清点，重新清点以一次为限。重新清点后，大会主持人应当当场公布重新清点结果。

(4) 计票过程应由公证机关予以公证，基金管理人或基金托管人拒不出席大会的，不影响计票的效力。

## 2、通讯开会

在通讯开会的情况下，计票方式为：由大会召集人授权的两名监督员在基金托管人授权代表（若由基金托管人召集，则为基金管理人授权代表）的监督下进行计票，并由公证机关对其计票过程予以公证。基金管理人或基金托管人拒派代表对书面表决意见的计票进行监督的，不影响计票和表决结果。

### (八) 生效与公告

基金份额持有人大会的决议，召集人应当自通过之日起 5 日内报中国证监会备案。

基金份额持有人大会的决议自表决通过之日起生效。

基金份额持有人大会决议自生效之日起 2 日内在指定媒介上公告。如果采用通讯方式进行表决，在公告基金份额持有人大会决议时，必须将公证书全文、公证机构、公证员姓名等一同公告。

基金管理人、基金托管人和基金份额持有人应当执行生效的基金份额持有人大会的决议。生效的基金份额持有人大会决议对全体基金份额持有人、基金管理人、基金托管人均有约束力。

(九) 本部分关于基金份额持有人大会召开事由、召开条件、议事程序、表决条件等规定，凡是直接引用法律法规的部分，如将来法律法规修改导致相关内容被取消或变更的，基金管理人与基金托管人协商一致并提前公告后可直接对本部分内容进行修改和调整，无需召开基金份额持有人大会审议。

## 三、基金合同解除和终止的事由、程序以及基金财产清算方式

### (一) 基金合同的变更

1、变更基金合同涉及法律法规规定或基金合同约定应经基金份额持有人大

会决议通过的事项的，应召开基金份额持有人大会决议通过。对于可不经基金份额持有人大会决议通过的事项，由基金管理人和基金托管人同意后变更并公告，并报中国证监会备案。

2、关于基金合同变更的基金份额持有人大会决议自生效后方可执行，并自决议生效后两日内在指定媒介公告。

## （二）基金合同的终止事由

有下列情形之一的，基金合同应当终止：

- 1、基金份额持有人大会决定终止的；
- 2、基金管理人、基金托管人职责终止，在 6 个月内没有新基金管理人、新基金托管人承接的；
- 3、基金合同约定的其他情形；
- 4、相关法律法规和中国证监会规定的其他情况。

## （三）基金财产的清算

1、基金财产清算小组：自出现基金合同终止事由之日起 30 个工作日内成立清算小组，基金管理人组织基金财产清算小组并在中国证监会的监督下进行基金清算。

2、基金财产清算小组组成：基金财产清算小组成员由基金管理人、基金托管人、具有从事证券相关业务资格的注册会计师、律师以及中国证监会指定的人员组成。基金财产清算小组可以聘用必要的工作人员。

3、基金财产清算小组职责：基金财产清算小组负责基金财产的保管、清理、估价、变现和分配。基金财产清算小组可以依法进行必要的民事活动。

### 4、基金财产清算程序：

- （1）基金合同终止情形出现时，由基金财产清算小组统一接管基金；
- （2）对基金财产和债权债务进行清理和确认；
- （3）对基金财产进行估值和变现；
- （4）制作清算报告；
- （5）聘请会计师事务所对清算报告进行外部审计，聘请律师事务所对清算报告出具法律意见书；
- （6）将清算报告报中国证监会备案并公告；

(7) 对基金剩余财产进行分配。

5、基金财产清算的期限为 6 个月。

(四) 清算费用

清算费用是指基金财产清算小组在进行基金清算过程中发生的所有合理费用，清算费用由基金财产清算小组优先从基金财产中支付。

(五) 基金财产清算剩余资产的分配

依据基金财产清算的分配方案，将基金财产清算后的全部剩余资产扣除基金财产清算费用、交纳所欠税款并清偿基金债务后，按基金份额持有人持有的基金份额比例进行分配。

(六) 基金财产清算的公告

清算过程中的有关重大事项须及时公告；基金财产清算报告经会计师事务所审计并由律师事务所出具法律意见书后报中国证监会备案并公告。基金财产清算公告于基金财产清算报告报中国证监会备案后 5 个工作日内由基金财产清算小组进行公告。

(七) 基金财产清算账册及文件的保存

基金财产清算账册及有关文件由基金托管人保存 15 年以上。

#### 四、争议解决方式

对于因基金合同的订立、内容、履行和解释或与基金合同有关的争议，基金合同当事人应尽量通过协商、调解途径解决。不愿或者不能通过协商、调解解决的，任何一方均有权将争议提交中国国际经济贸易仲裁委员会，仲裁地点为北京市，按照中国国际经济贸易仲裁委员会届时有效的仲裁规则进行仲裁。仲裁裁决是终局的，对当事人均有约束力，仲裁费用由败诉方承担。

争议处理期间，基金管理人、基金托管人应恪守各自的职责，继续忠实、勤勉、尽责地履行基金合同规定的义务，维护基金份额持有人的合法权益。

基金合同受中国法律管辖。

#### 五、基金合同存放地和投资人取得基金合同的方式

基金合同可印制成册，供投资者在基金管理人、基金托管人、销售机构的办公场所和营业场所查阅。

---

---

## 二十、基金托管协议的内容摘要

### 一、基金托管协议当事人

#### 1、基金管理人

名称：国金基金管理有限公司

住所：北京市怀柔区府前街三号楼 3-6

法定代表人：尹庆军

成立日期：2011 年 11 月 2 日

批准设立机关及批准设立文号：中国证监会证监许可[2011]1661 号

组织形式：有限责任公司

注册资本：人民币 2.8 亿元

存续期限：持续经营

联系人：张丽

联系电话：010-88005888

#### 2、基金托管人

名称：中国民生银行股份有限公司

住所：北京市西城区复兴门内大街 2 号

法定代表人：洪崎

成立时间：1996 年 2 月 7 日

批准设立机关和批准设立文号：中国人民银行银复[1996]14 号

组织形式：其他股份有限公司（上市）

注册资本：28,365,585,227 元人民币

存续期间：持续经营

基金托管资格批文及文号：证监基金字[2004]101 号

### 二、基金托管人对基金管理人的业务监督和核查

（一）基金托管人根据有关法律法规的规定及基金合同的约定，对基金投资范围、投资对象进行监督。基金合同明确约定基金投资风格或证券选择标准的，基金管理人应按照基金托管人要求的格式提供投资品种池，以便基金托管人运用相关技术系统，对基金实际投资是否符合基金合同关于证券选择标准的约定进行监督，对存在疑义的事项进行核查。

本基金的投资范围主要为具有良好流动性的金融工具，包括国内依法发行上市的股票（包括中小板、创业板以及其他经中国证监会批准发行上市的股票）、债券（包括国债、地方政府债、金融债、企业债、公司债、次级债、中小企业私募债、可转换债券、可交换债券、分离交易可转债、央行票据、中期票据、短期融资券（含超短期融资券）等）、货币市场工具、同业存单、资产支持证券、债券回购、银行存款、衍生工具（包括股指期货、国债期货、权证）以及经中国证监会批准允许基金投资的其它金融工具（但需符合中国证监会的相关规定）。

如法律法规或监管机构以后允许基金投资其他品种，基金管理人在履行适当程序后，可以将其纳入投资范围。

基金的投资组合比例为：本基金投资于股票资产的比例不高于基金资产净值的 30%；权证投资比例为基金资产净值的 0-3%；开放期的每个交易日日终，在扣除国债期货和股指期货合约需缴纳的交易保证金后，保持现金或者到期日在一年以内的政府债券不低于基金资产净值的 5%，其中，现金不包括结算备付金、存出保证金、应收申购款等；在封闭期内，本基金不受上述 5%的限制，但每个交易日日终在扣除国债期货和股指期货合约需缴纳的交易保证金后，应当保持不低于交易保证金一倍的现金，其中，现金不包括结算备付金、存出保证金、应收申购款等。

（二）基金托管人根据有关法律法规的规定及基金合同的约定，对基金投资限制进行监督。基金托管人按下述比例和调整期限进行监督：

1、基金的投资组合应遵循以下限制：

（1）本基金在开放期每个交易日日终，在扣除国债期货和股指期货合约需缴纳的交易保证金后，保持不低于基金资产净值 5% 的现金或者到期日在一年以内的政府债券，其中，现金不包括结算备付金、存出保证金、应收申购款等；在封闭期内，本基金不受上述 5% 的限制，但每个交易日日终在扣除国债期货和股指期货合约需缴纳的交易保证金后，应当保持不低于交易保证金一倍的现金，其中现金不包括结算备付金、存出保证金、应收申购款等；

（2）本基金管理人管理且由本基金托管人托管的全部基金持有一家公司发行的证券，不超过该证券的 10%；

（3）本基金投资于同一原始权益人的各类资产支持证券的比例，不得超过基金资产净值的 10%；

(4) 本基金管理人管理且由本基金托管人托管的全部基金投资于同一原始权益人的各类资产支持证券，不得超过其各类资产支持证券合计规模的 10%；

(5) 本基金持有的全部资产支持证券，其市值不得超过基金资产净值的 20%；

(6) 本基金持有的同一（指同一信用级别）资产支持证券的比例，不得超过该资产支持证券规模的 10%；

(7) 本基金应投资于信用级别评级为 BBB 以上（含 BBB）的资产支持证券。基金持有资产支持证券期间，如果其信用等级下降、不再符合投资标准，应在评级报告发布之日起 3 个月内予以全部卖出；

(8) 本基金进入全国银行间同业市场进行债券回购的资金余额不得超过基金资产净值的 40%；债券回购最长期限为 1 年，债券回购到期后不得展期；

(9) 本基金参与股票发行申购，本基金所申报的金额不超过本基金的总资产，本基金所申报的股票数量不超过拟发行股票公司本次发行股票的总量；

(10) 本基金持有单只中小企业私募债券，其市值不得超过基金资产净值的 10%；

(11) 本基金持有一家公司发行的证券，其市值不超过基金资产净值的 10%；

(12) 本基金持有的全部权证，其市值不得超过基金资产净值的 3%；

(13) 本基金在任何交易日买入权证的总金额，不得超过上一交易日基金资产净值的 0.5%；

(14) 本基金管理人管理且由本基金托管人托管的全部基金持有的同一权证，不得超过该权证的 10%；

(15) 本基金参与股指期货、国债期货后，开放期内的每个交易日日终，持有的买入股指期货和国债期货合约价值和有价证券市值之和，不得超过基金资产净值的 95%，封闭期内的每个交易日日终，持有的买入股指期货和国债期货合约价值和有价证券市值之和，不得超过基金资产净值的 100%；其中，有价证券指股票、债券（不含到期日在一年以内的政府债券）、权证、资产支持证券、买入返售金融资产（不含质押式回购）等；

(16) 本基金参与股指期货、国债期货交易时，需遵守下列投资比例限制：

1) 在任何交易日日终, 本基金持有的买入股指期货合约价值, 不得超过基金资产净值的 10%;

2) 在任何交易日日终, 本基金持有的卖出股指期货合约价值, 不得超过基金持有的股票总市值的 20%;

3) 在任何交易日内交易 (不包括平仓) 的股指期货合约的成交金额不得超过上一交易日基金资产净值的 20%;

4) 本基金在任何交易日日终, 持有的买入国债期货合约价值, 不得超过基金资产净值的 15%;

5) 本基金在任何交易日日终, 持有的卖出国债期货合约价值不得超过基金持有的债券总市值的 30%;

6) 基金所持有的债券 (不含到期日在一年以内的政府债券) 市值和买入、卖出国债期货合约价值, 合计 (轧差计算) 应当符合基金合同关于债券投资比例的有关约定;

7) 本基金在任何交易日内交易 (不包括平仓) 的国债期货合约的成交金额不得超过上一交易日基金资产净值的 30%;

8) 基金所持有的股票市值和买入、卖出股指期货合约价值, 合计 (轧差计算) 应当符合基金合同关于股票投资比例的有关约定;

(17) 本基金在开放期内保持基金总资产不超过基金资产净值的 140%, 在封闭期内保持基金总资产不超过基金资产净值的 200%;

(18) 本基金管理人管理的全部开放式基金持有一家上市公司发行的可流通股票, 不得超过该上市公司可流通股票的 15%; 本基金管理人管理的全部投资组合持有一家上市公司发行的可流通股票, 不得超过该上市公司可流通股票的 30%;

(19) 开放期内, 本基金主动投资于流动性受限资产的市值合计不得超过该基金资产净值的 15%;

因证券市场波动、上市公司股票停牌、基金规模变动等基金管理人之外的因素致使基金不符合前款所规定比例限制的, 基金管理人不得主动新增流动性受限资产的投资。

(20) 基金与私募类证券资管产品及中国证监会认定的其他主体为交易对



手开展逆回购交易的,可接受质押品的资质要求应当与基金合同约定的投资范围保持一致;

(21) 法律法规及中国证监会规定的和《基金合同》约定的其他投资限制。

除上述第(1)、(7)、(18)、(19)、(20)项外,因证券、期货市场波动、上市公司合并、基金规模变动等基金管理人之外的因素致使基金投资比例不符合上述规定投资比例的,基金管理人应当在恢复交易后 10 个交易日内进行调整,但中国证监会规定的特殊情形除外。法律法规另有规定的,从其规定。

基金管理人应当自基金合同生效之日起 6 个月内使基金的投资组合比例符合基金合同的有关约定。在上述期间内,本基金的投资范围、投资策略应当符合基金合同的约定。基金托管人对基金的投资的监督与检查自基金合同生效之日起开始。

法律法规或监管部门取消上述组合限制、禁止行为规定的条件和要求,本基金可不受相关限制。法律法规或监管部门对上述组合限制、禁止行为规定的条件和要求进行变更的,本基金可以变更后的规定为准。经与基金托管人协商一致,基金管理人可依据法律法规或监管部门规定直接对基金合同进行变更,该变更无须召开基金份额持有人大会审议。

(三) 基金托管人根据有关法律法规的规定及基金合同的约定,对本托管协议第十五条第九款基金投资禁止行为进行监督。基金托管人通过事后监督方式对基金管理人基金投资禁止行为进行监督。

(四) 基金如投资银行存款,基金托管人根据有关法律法规的规定及基金合同的约定,对基金投资银行存款的交易对手范围是否符合有关规定进行监督;基金管理人在签署银行存款协议前,应提前就账户开立、资金划付和存单交接等需要基金托管人配合操作事宜与基金托管人协商一致。

1、基金投资于银行存款,应与存款银行总行或其授权分行签订存款协议,就银行存款业务达成一致意向后,基金管理人将拟签署的定稿协议文本提交给托管人进行审核。该协议文本中若存在违反相关法律法规等禁止性规定的条款,托管人有权要求基金管理人予以修改。托管人审核无误后,基金管理人据此协议文本与存款银行签订正式的存款协议,加盖基金管理人公章。

2、存款协议中必须明确存款类型、期限、金额、利率,账号、对账方式、支取方式、账户管理等细则。为防范特殊情况下的流动性风险,协议中应当约定

提前支取条款，基金在托管人营业机构开立的托管专户为银行存款业务唯一资金往来专用账户，存款银行需定期向基金托管人提供定期对账服务。

3、存款账户必须以基金名义开立，账户名称为基金名称并与基金托管专户保持一致。基金管理人不得借办理定期存款业务名义要求在基金托管人之外开立基金结算账户。

4、办理基金定期存款、全部提前支取、部分提前支取和到期支取存款等事宜，基金管理人应与存款落地行签订存款协议约定上门服务条款，须由存款落地行(或授权人)持授权书前往基金托管人或者相应授权部门办理。开户所需文件、材料，遵照开户银行具体要求办理。基金管理人全部提前支取、部分提前支取或到期支取时，需提前发送投资指令到基金托管人处，以便基金托管人有足够的时间履行相应的业务操作程序。

(五) 本基金投资中小企业私募债券的应符合证监会有关法律法规的规定。

1、基金管理人应在基金首次投资中小企业私募债券前，向基金托管人提供经基金管理人董事会批准的有关基金投资中小企业私募债券的投资决策流程、风险控制制度、流动性风险处置预案、信用风险处置预案等。

基金管理人应至少于首次执行投资指令之前两个工作日将上述资料书面发至基金托管人，保证基金托管人有足够的时间进行审核。基金托管人应在收到上述资料后两个工作日内，以书面或其他双方认可的方式确认收到上述资料。

2、基金管理人对本基金投资中小企业私募债券的流动性风险负责，确保对相关风险采取积极有效的措施，在合理的时间内有效解决基金运作的流动性问题。如因基金巨额赎回或市场发生剧烈变动等原因而导致基金现金周转困难时，基金管理人应在符合法律法规、基金合同的前提下确保基金的支付结算。

3、基金托管人有权根据基金管理人制定的风险控制制度对基金管理人投资中小企业私募债券的额度和比例进行监督。如果基金管理人对应风险控制制度进行修改的，应及时修订后通知基金托管人。

4、基金托管人对基金投资中小企业私募债券是否符合比例限制进行事后监督，如发现异常情况，应及时以书面形式通知基金管理人。基金管理人应积极配合和协助基金托管人的监督和核查。基金管理人接到通知后应及时核对并向基金托管人说明原因和解决措施。基金托管人有权随时对所通知事项进行复查，督促基金管理人改正。基金管理人违规事项未能在限期内纠正的，基金托管人应报

告中国证监会。如基金托管人没有切实履行监督职责（因基金管理人未就相应风险控制制度的修订及时通知基金托管人的除外），导致基金出现风险，基金托管人须承担连带责任。

如因证券市场波动、证券发行人合并或基金规模变化等不可归责于基金管理人的因素导致基金投资的中小企业私募债券超过投资比例的，基金托管人有权要求基金管理人在10个交易日内将中小企业私募债券调整至规定的比例要求。

（六）基金托管人根据有关法律法规的规定及基金合同的约定，对基金管理人参与银行间债券市场进行监督。基金管理人应在基金投资运作之前向基金托管人提供符合法律法规及行业标准的、经慎重选择的、本基金适用的银行间债券市场交易对手名单，并约定各交易对手所适用的交易结算方式。基金管理人应严格按照交易对手名单的范围在银行间债券市场选择交易对手。基金托管人监督基金管理人是否按事前提供的银行间债券市场交易对手名单进行交易。基金管理人可以每半年对银行间债券市场交易对手名单及结算方式进行更新名单确定前已与本次剔除的交易对手所进行但尚未结算的交易，仍应按照协议进行结算。如基金管理人根据市场情况需要临时调整银行间债券市场交易对手名单及结算方式的，应及时向基金托管人说明理由，协商解决。

基金管理人负责对交易对手的资信控制，按银行间债券市场的交易规则进行交易，并负责解决因交易对手不履行合同而造成的纠纷及损失。基金托管人则根据银行间债券市场成交单对合同履行情况进行监督。如基金托管人事后发现基金管理人没有按照事先约定的交易对手或交易方式进行交易时，基金托管人应及时提醒基金管理人，基金托管人不承担由此造成的任何损失和责任。

（七）基金托管人根据有关法律法规的规定及基金合同的约定，对基金管理人投资流通受限证券进行监督。

基金管理人投资流通受限证券，应事先根据中国证监会相关规定，明确基金投资流通受限证券的比例，制订严格的投资决策流程和风险控制制度，防范流动性风险、法律风险和操作风险等各种风险。基金托管人对基金管理人是否遵守相关制度、流动性风险处置预案以及相关投资额度和比例等的情况进行监督。首次投资流通受限证券之前，基金管理人应与基金托管人就投资流通受限证券的投资签署风险控制补充协议。

1. 本基金投资的流通受限证券须为经中国证监会批准的在发行时明确一定

期限锁定期的可交易证券，不包括由于发布重大消息或其他原因而临时停牌的证券、已发行未上市证券、回购交易中的质押券等流通受限证券。

本基金投资的流通受限证券限于可由中国证券登记结算有限责任公司或中央国债登记结算有限责任公司、银行间清算所股份有限公司负责登记和存管，并可在证券交易所或全国银行间债券市场交易的证券。

本基金投资的流通受限证券应保证登记存管在本基金名下，基金管理人负责相关工作的落实和协调，并确保基金托管人能够正常查询。因基金管理人原因产生的受限证券登记存管问题，造成基金托管人无法安全保管本基金资产的责任与损失，及因流通受限证券存管直接影响本基金安全的责任及损失，由基金管理人承担。

本基金投资流通受限证券，不得预付任何形式的保证金。

基金管理人对本基金投资流通受限证券的流动性风险负责，确保对相关风险采取积极有效的措施，在合理的时间内有效解决基金运作的流动性问题。如因基金巨额赎回或市场发生剧烈变动等原因而导致基金现金周转困难时，基金管理人应保证提供足额现金确保基金的支付结算。对本基金因投资流通受限证券导致的流动性风险，基金托管人不承担任何责任。如因基金管理人违反基金合同导致本基金出现损失致使基金托管人承担连带赔偿责任的，基金管理人应赔偿基金托管人由此遭受的损失。

2. 基金托管人根据有关规定有权对基金管理人进行以下事项监督：

- 1) 本基金投资流通受限证券时的法律法规遵守情况。
  - 2) 在基金投资流通受限证券管理工作方面有关制度、流动性风险处置预案的建立与完善情况。
  - 3) 有关比例限制的执行情况。
  - 4) 信息披露情况。
3. 相关法律法规对基金投资流通受限证券有新规定的，从其规定。

(八) 基金管理人应当对投资中期票据业务进行研究，认真评估中期票据投资业务的风险，本着审慎、勤勉尽责的原则进行中期票据的投资业务。基金管理人根据法律、法规、监管部门的规定，制定了经基金管理人董事会批准的基金投资中期票据相关制度(以下简称“《制度》”)，以规范对中期票据的投资决策流程、风险控制。基金管理人《制度》的内容与本协议不一致的，以本协议的约定

为准。

1、基金投资中期票据应遵循以下投资限制：

中期票据属于固定收益类证券，基金投资中期票据应符合法律、法规及基金合同中关于该基金投资固定收益类证券的相关比例及期限限制；

2、基金托管人对基金管理人流动性风险处置的监督职责限于：

基金托管人对基金投资中期票据是否符合比例限制进行事后监督，如发现异常情况，应及时以电话或书面形式通知基金管理人。基金管理人应积极配合和协助基金托管人的监督和核查。基金管理人接到通知后应及时核对并向基金托管人说明原因和解决措施。基金托管人有权随时对所通知事项进行复查，督促基金管理人改正。基金管理人违规事项未能在限期内纠正的，基金托管人应报告中国证监会。

3、如因证券市场波动、证券发行人合并、基金规模变动等基金管理人之外的因素，基金管理人投资的中期票据超过投资比例的，基金托管人有权要求基金管理人在 10 个交易日内将中期票据调整至规定的比例要求，中国证监会规定的特殊情形除外。

（九）基金托管人根据有关法律法规的规定及基金合同的约定，对基金资产净值计算、基金份额净值计算、应收资金到账、基金费用开支及收入确定、基金收益分配、相关信息披露、基金宣传推介材料中登载基金业绩表现数据等进行监督和核查。

（十）基金托管人发现基金管理人的上述事项及投资指令或实际投资运作违反法律法规、基金合同和本托管协议的规定，应及时以电话提醒或书面提示等方式通知基金管理人限期纠正，并及时向中国证监会报告。基金管理人应积极配合和协助基金托管人的监督和核查。基金管理人收到通知后及时核对并回复基金托管人，对于收到的书面通知后应在下一工作日及时核对并以书面形式给基金托管人发出回函，就基金托管人的疑义进行解释或举证，说明违规原因及纠正期限，并保证在规定期限内及时改正。在上述规定期限内，基金托管人有权随时对通知事项进行复查，督促基金管理人改正。基金管理人未能在限期内纠正的，基金托管人应报告中国证监会。

（十一）基金管理人应配合和协助基金托管人依照法律法规、基金合同和本托管协议对基金业务执行核查。对基金托管人发出的书面提示，基金管理人

应在规定时间内答复并改正，或就基金托管人的疑义进行解释或举证；对基金托管人按照法律法规、基金合同和本托管协议的要求需向中国证监会报送基金监督报告的事项，基金管理人应积极配合提供相关数据资料和制度等。

(十二)若基金托管人发现基金管理人依据交易程序已经生效的指令违反法律、行政法规和其他有关规定，或者违反基金合同约定的，应当立即通知基金管理人，由此造成的损失由基金管理人承担。

(十三)基金托管人发现基金管理人存在重大违规行为，应及时报告中国证监会，同时通知基金管理人限期纠正，并将纠正结果报告中国证监会。基金管理人无正当理由，拒绝、阻挠对方根据本托管协议规定行使监督权，或采取拖延、欺诈等手段妨碍对方进行有效监督，情节严重或经基金托管人提出警告仍不改正的，基金托管人应报告中国证监会。

### 三、基金管理人对于基金托管人的业务核查

(一)基金管理人对于基金托管人履行托管职责情况进行核查，核查事项包括基金托管人安全保管基金财产、开设基金财产的资金账户、证券账户等投资所需账户、复核基金管理人计算的基金资产净值和基金份额净值、根据基金管理人指令办理清算交收、相关信息披露和监督基金投资运作等行为。

(二)基金管理人发现基金托管人擅自挪用基金财产、未对基金财产实行分账管理、未执行或无故延迟执行基金管理人资金划拨指令、泄露基金投资信息等违反《基金法》、基金合同、本协议及其他有关规定时，应及时以书面形式通知基金托管人限期纠正。基金托管人收到通知后应及时核对并以书面形式给基金管理人发出回函，说明违规原因及纠正期限，并保证在规定期限内及时改正。在上述规定期限内，基金管理人有权随时对通知事项进行复查，督促基金托管人改正。基金托管人应积极配合基金管理人的核查行为，包括但不限于：提交相关资料以供基金管理人核查托管财产的完整性和真实性，在规定时间内答复基金管理人并改正。

(三)基金托管人有义务配合和协助基金管理人依照法律法规、基金合同和本托管协议对基金业务执行核查，包括但不限于：对基金管理人发出的书面提示，基金托管人应在规定时间内答复并改正，或就基金管理人的疑义进行解释或举证；基金托管人应积极配合提供相关资料以供基金管理人核查托管财产的完整性和真实性。

(四)基金管理人发现基金托管人有重大违规行为,应及时报告中国证监会,同时通知基金托管人限期纠正,并将纠正结果报告中国证监会。基金托管人无正当理由,拒绝、阻挠对方根据本协议规定行使监督权,或采取拖延、欺诈等手段妨碍对方进行有效监督,情节严重或经基金管理人提出警告仍不改正的,基金管理人应报告中国证监会。

#### 四、基金财产的保管

##### (一)基金财产保管的原则

1. 基金财产应独立于基金管理人、基金托管人的固有财产。基金财产的债权不得与基金管理人基金托管人固有财产的债务相抵销,不同基金财产的债权债务不得相互抵销。基金管理人、基金托管人以其自有资产承担法律责任,其债权人不得对基金财产行使请求冻结、扣押和其他权利。

2. 基金管理人、基金托管人因依法解散、被依法撤销或者被依法宣告破产等原因进行清算的,基金财产不属于其清算财产。

3. 基金托管人应安全保管基金财产。未经基金管理人依据合法程序作出的合法合规指令,基金托管人不得自行运用、处分、分配基金的任何财产。非因基金财产本身承担的债务,不得对基金财产强制执行。

4. 基金托管人按照规定开设基金财产的资金账户、证券账户等投资所需账户。

5. 基金托管人对所托管的不同基金财产分别设置账户,与基金托管人的其它财产实行严格的分账管理,独立核算,确保基金财产的完整与独立。

6. 除依据法律法规规定和基金合同约定外,基金托管人不为自己及任何第三人谋取利益,基金托管人违反此义务,利用基金财产为自己及任何第三方谋取利益,所得利益归于基金财产。

7. 基金托管人根据基金管理人的指令,按照基金合同和本协议的约定保管基金财产,如有特殊情况双方可另行协商解决。除合同约定外,基金托管人未经基金管理人的指令,不得自行运用、处分、分配本基金的任何资产。

8. 对于因为基金投资产生的应收资产,应由基金管理人负责与有关当事人确定到账日期并通知基金托管人,到账日基金财产没有到达基金账户的,基金托管人应及时通知基金管理人采取措施进行催收。基金管理人未及时催收给基金财产造成损失的,基金管理人应负责向有关当事人追偿基金财产的损失。

9. 除依据法律法规和基金合同的规定外，基金托管人不得委托第三人托管基金财产。

#### （二）基金募集期间及募集资金的验资

1. 基金募集期间募集的资金应存于开立的“基金募集专户”。该账户由基金管理人开立并管理。

2. 基金募集期满或基金停止募集时，募集的基金份额总额、基金募集金额、基金份额持有人人数符合《基金法》、《运作办法》等有关规定后，基金管理人应将属于基金财产的全部资金划入基金托管人开立的基金银行账户，同时在规定时间内，聘请具有从事证券相关业务资格的会计师事务所进行验资，出具验资报告。出具的验资报告由参加验资的 2 名或 2 名以上中国注册会计师签字并加盖会计师事务所公章方为有效。

3. 若基金募集期限届满或基金停止募集时，未能达到基金合同生效的条件，由基金管理人按规定办理退款等事宜，基金托管人应提供充分协助。

#### （三）基金银行账户的开立和管理

1. 基金托管人应负责本基金的银行账户的开设和管理。

2. 基金托管人以本基金的名义在其营业机构开立基金的银行账户应至少包含基金名称，并根据基金管理人合法合规的指令办理资金收付。本基金的银行预留印鉴由基金托管人保管和使用。

3. 基金银行账户的开立和使用，限于满足开展本基金业务的需要。基金托管人和基金管理人不得假借本基金的名义开立任何其他银行账户；亦不得使用基金的任何账户进行本基金业务以外的活动。

4. 基金银行账户的开立和管理应符合银行业监督管理机构的有关规定。

5. 在符合法律法规规定的条件下，基金托管人可以通过基金托管人专用账户办理基金资产的支付。

#### （四）基金证券账户和结算备付金账户的开立和管理

1. 基金托管人在中国证券登记结算有限责任公司上海分公司、深圳分公司为基金开立基金托管人与本基金联名的证券账户。

2. 基金证券账户的开立和使用，仅限于满足开展本基金业务的需要。基金托管人和基金管理人不得出借或未经对方同意擅自转让基金的任何证券账户，亦不得使用基金的任何账户进行本基金业务以外的活动。



3. 基金证券账户的开立和证券账户卡的保管由基金托管人负责，账户资产的管理和运用由基金管理人负责。

4. 基金托管人以自身法人名义在中国证券登记结算有限责任公司开立结算备付金账户，并代表所托管的基金完成与中国证券登记结算有限责任公司的一级法人清算工作，基金管理人应予以积极协助。结算备付金、证券结算保证金等的收取按照中国证券登记结算有限责任公司的规定执行。

5. 若中国证监会或其他监管机构在本托管协议订立日之后允许基金从事其他投资品种的投资业务，涉及相关账户的开立、使用的，若无相关规定，则基金托管人比照上述关于账户开立、使用的规定执行。

#### （五）债券托管账户的开设和管理

基金合同生效后，基金托管人根据中国人民银行、中央国债登记结算有限责任公司、银行间市场清算所股份有限公司的有关规定，以本基金的名义在中央国债登记结算有限责任公司、银行间市场清算所股份有限公司开立债券托管账户、持有人账户和资金结算账户，并代表基金进行银行间市场债券的结算。基金管理人和基金托管人共同代表基金签订全国银行间债券市场债券回购主协议。

#### （六）其他账户的开立和管理

1. 因业务发展需要而开立的其他账户，可以根据法律法规和基金合同的规定开立，在基金管理人和基金托管人商议后由基金托管人负责开立。新账户按有关规定使用并管理。

2. 法律法规等有关规定对相关账户的开立和管理另有规定的，从其规定办理。

#### （七）基金财产投资的有关有价凭证等的保管

基金财产投资的有关实物证券、银行存款开户证实书等有价凭证由基金托管人存放于基金托管人的保管库，也可存入中央国债登记结算有限责任公司、中国证券登记结算有限责任公司上海分公司/深圳分公司或票据营业中心的代保管库，保管凭证由基金托管人持有。实物证券、银行存款开户证实书等有价凭证的购买和转让，由基金管理人和基金托管人共同办理。基金托管人对由基金托管人以外机构实际有效控制的证券不承担保管责任，但基金托管人应妥善保管凭证。

#### （八）与基金财产有关的重大合同的保管

与基金财产有关的重大合同的签署，由基金管理人负责。由基金管理人代表

基金签署的、与基金财产有关的重大合同的原件分别由基金管理人、基金托管人保管。除本协议另有规定外，基金管理人代表基金签署的与基金财产有关的重大合同包括但不限于基金年度审计合同、基金信息披露协议及基金投资业务中产生的重大合同，基金管理人应保证基金管理人和基金托管人至少各持有一份正本的原件。重大合同的保管期限为基金合同终止后 15 年。对于无法取得二份以上的正本的，基金管理人应向基金托管人提供加盖公章的合同传真件，未经双方协商或未在合同约定范围内，合同原件不得转移。

## 五、基金资产净值计算与复核

### （一）基金资产净值

基金资产净值是指基金资产总值减去基金负债后的价值。

基金份额净值是按照每个工作日闭市后，基金资产净值除以当日基金份额的余额数量计算，基金份额净值均精确到 0.0001 元，小数点后第 5 位四舍五入。国家另有规定的，从其规定。

基金管理人每个工作日计算基金资产净值及基金份额净值，经基金托管人复核，按规定公告。

### （二）复核程序

基金管理人应每个工作日对基金资产估值，但基金管理人根据法律法规或基金合同的规定暂停估值时除外。基金管理人每个工作日对基金资产进行估值后，将基金份额净值结果以双方约定的方式提交给基金托管人，经基金托管人复核无误后，以约定的方式将复核结果提交给基金管理人，由基金管理人依据基金合同和有关法律法规对外公布。

## 六、基金份额持有人名册的保管

基金份额持有人名册至少应包括基金份额持有人的名称和持有的基金份额。基金份额持有人名册由基金登记机构根据基金管理人的指令编制和保管，保存期自基金账户销户之日起不少于 20 年，基金管理人和基金托管人应分别保管基金份额持有人名册，保存期不少于 15 年。如不能妥善保管，则按相关法规承担责任。

在基金托管人要求或编制半年报和年报前，基金管理人应将有关资料送交基金托管人，不得无故拒绝或延误提供，并保证其的真实性、准确性和完整性。基金托管人不得将所保管的基金份额持有人名册用于基金托管业务以外的其他用

途，并应遵守保密义务。

## 七、争议解决方式

各方当事人同意，因托管协议而产生的或与托管协议有关的一切争议，如经友好协商未能解决的，均应提交中国国际经济贸易仲裁委员会，按照申请仲裁时该会现行有效的仲裁规则进行仲裁，仲裁地点为北京市。仲裁裁决是终局的，对各方均有约束力。仲裁费用由败诉方承担。

争议处理期间，托管协议当事人应恪守各自的职责，继续履行托管协议规定的义务，维护基金份额持有人的合法权益。

托管协议受中国法律管辖。

## 八、托管协议的变更、终止与基金财产的清算

### （一）托管协议的变更程序

本协议双方当事人经协商一致，可以对协议进行修改。修改后的新协议，其内容不得与基金合同的规定有任何冲突。基金托管协议的变更报中国证监会备案。

### （二）基金托管协议终止出现的情形

1. 基金合同终止；
2. 基金托管人解散、依法被撤销、破产或由其他基金托管人接管基金资产；
3. 基金管理人解散、依法被撤销、破产或由其他基金管理人接管基金管理权；
4. 发生法律法规或基金合同规定的终止事项。

### （三）基金财产的清算

#### 1. 基金财产清算小组

1) 自出现基金合同终止事由之日起30个工作日内成立清算小组，基金管理人组织基金财产清算小组并在中国证监会的监督下进行基金清算。

2) 基金财产清算小组成员由基金管理人、基金托管人、具有从事证券相关业务资格的注册会计师、律师以及中国证监会指定的人员组成。基金财产清算小组可以聘用必要的工作人员。

3) 基金财产清算小组负责基金财产的保管、清理、估价、变现和分配。基金财产清算小组可以依法进行必要的民事活动。

#### 2. 基金财产清算程序

基金合同终止，应当按法律法规和基金合同的有关规定对基金财产进行清算。

---

基金财产清算程序主要包括：

- 1) 基金合同终止情形出现时，由基金财产清算小组统一接管基金；
- 2) 对基金财产和债权债务进行清理和确认；
- 3) 对基金财产进行估值和变现；
- 4) 制作清算报告；
- 5) 聘请会计师事务所对清算报告进行外部审计，聘请律师事务所对清算报告出具法律意见书；
- 6) 将清算报告报中国证监会备案并公告；
- 7) 对基金剩余财产进行分配。

基金财产清算的期限为6个月。

### 3. 清算费用

清算费用是指基金财产清算小组在进行基金清算过程中发生的所有合理费用，清算费用由基金财产清算小组优先从基金财产中支付。

### 4. 基金财产清算剩余资产的分配

依据基金财产清算的分配方案，将基金财产清算后的全部剩余资产扣除基金财产清算费用、交纳所欠税款并清偿基金债务后，按基金份额持有人持有的基金份额比例进行分配。

### 5. 基金财产清算的公告

清算过程中的有关重大事项须及时公告；基金财产清算报告经会计师事务所审计并由律师事务所出具法律意见书后报中国证监会备案并公告。基金财产清算公告于基金财产清算报告报中国证监会备案后 5 个工作日内由基金财产清算小组进行公告。

### 6. 基金财产清算账册及文件的保存

基金财产清算账册及有关文件由基金托管人保存 15 年以上。

## 二十一、对基金份额持有人的服务

基金管理人承诺为基金份额持有人提供以下一系列服务；基金管理人有权根据基金份额持有人的需要、市场状况以及基金管理人服务能力的变化，增加、修改服务项目：

### 一、基金份额持有人登记服务

基金管理人或者委托登记机构为基金份额持有人提供登记服务。基金登记机构配备安全、完善的电脑系统及通讯系统，准确、及时地为基金份额持有人办理基金账户与基金份额的登记、管理、托管与转托管，基金份额持有人名册的管理，权益分配时红利的登记、派发，基金交易份额的清算过户和基金交易资金的交收等服务。

### 二、红利再投资服务

基金份额持有人有权选择红利再投资服务，凡选择红利再投资服务的基金份额持有人，当期分配所得基金收益将按基金除息日的基金份额净值自动转为基金份额，且不收取申购费用。

### 三、定期定额投资计划

本基金可通过销售机构为投资者提供定期定额投资的服务，即投资者可通过固定的销售机构，采用定期定额的方式申购基金份额。定期定额具体实施时间和业务规则详见基金管理人发布在指定媒介公告。

### 四、资讯服务定制

为使基金份额持有人及时了解基金资讯，基金管理人推出全方位资讯服务定制项目。基金份额持有人可通过客服热线、基金管理人网站定制基金净值、电子对账单等各种服务，基金管理人通过电子邮件、短信等多渠道发送所定制的信息。

### 五、客户服务中心电话服务

为方便基金份额持有人随时了解基金管理人相关信息及投资资讯，基金管理人开通客服热线（4000-2000-18），自动语音服务提供 7×24 小时交易情况、基金账户余额、基金产品与服务等信息查询。

基金管理人开设人工座席，在每个交易日（工作时间 9:00-17:00）提供人工咨询服务，投资者可以通过该热线获得业务咨询、信息查询、建议与投诉、信息

---

定制、资料修改、索取对账单等专项服务。

投资者也可通过客服热线进行语音留言，客户服务人员将及时进行处理。

#### 六、网络在线服务

通过基金管理人网站（<http://www.gfund.com>），投资者可享有基金交易、账户查询和基金信息查询服务，也可以获取本基金管理人和基金的各类信息，包括基金合同等法律文件、基金公告、业绩报告、直销业务表单和基金管理人最新动态等各类最新资料。

基金份额持有人登录基金管理人网站的在线客服，可以与客户服务人员进行网上一对一答疑解惑。

#### 七、投诉建议受理

投资者如果对基金管理人提供的各种服务感到不满意或有其他需求，可通过语音留言、传真、电子邮件、邮寄等各种方式随时向基金管理人提出，也可直接与客户服务人员联系，基金管理人将采用限期处理、分级管理的原则，及时处理客户的投诉。

#### 八、基金管理人客户服务中心联系方式

客户服务电话：4000-2000-18

网址：<http://www.gfund.com>

客户服务电子信箱：[service@gfund.com](mailto:service@gfund.com)

九、如本招募说明书存在任何您/贵机构无法理解的内容，请通过上述方式联系基金管理人。请确保投资前，您/贵机构已经全面理解了本招募说明书。

## 二十二、其他应披露事项

自 2018 年 5 月 25 日至 2018 年 11 月 24 日，本基金的相关公告登载于《中国证券报》《上海证券报》《证券时报》和本公司官网。

序号	公告事项	披露日期
1	《关于增加凤凰金信（银川）基金销售有限公司为旗下基金销售机构的公告》	2018 年 6 月 15 日
2	《关于增加济安财富（北京）基金销售有限公司为旗下基金销售机构的公告》	2018 年 7 月 4 日
3	《国金民丰回报 6 个月定期开放混合型证券投资基金招募说明书（更新）》	2018 年 7 月 8 日
4	《国金民丰回报 6 个月定期开放混合型证券投资基金招募说明书（更新）摘要》	2018 年 7 月 8 日
5	《国金民丰回报 6 个月定期开放混合型证券投资基金 2018 年第 2 季度报告》	2018 年 7 月 20 日
6	《关于增加中民财富基金销售（上海）有限公司为旗下基金销售机构的公告》	2018 年 7 月 21 日
7	《增加东海证券股份有限公司为旗下基金销售机构的公告》	2018 年 8 月 7 日
8	《国金民丰回报 6 个月定期开放混合型证券投资基金 2018 年半年度报告》	2018 年 8 月 24 日
9	《国金民丰回报 6 个月定期开放混合型证券投资基金 2018 年半年度报告摘要》	2018 年 8 月 24 日
10	《国金基金管理有限公司关于旗下基金投资资产支持证券的公告》	2018 年 8 月 30 日
11	《关于增加联讯证券股份有限公司为旗下基金销售机构的公告》	2018 年 8 月 30 日
12	《国金基金管理有限公司关于基金经理恢复履行职责的公告》	2018 年 9 月 15 日
13	《国金基金管理有限公司关于增加北京君德汇富基金销售有限公司为旗下基金销售机构的公告》	2018 年 9 月 28 日
14	《国金民丰回报 6 个月定期开放混合型证券投资基金 2018 年第 3 季度报告》	2018 年 10 月 25 日

---

---

## 二十三、招募说明书存放及其查阅方式

招募说明书分别置备于基金管理人、基金托管人和基金份额发售机构的住所，投资者可在办公时间查阅、复制；投资者在支付工本费后，可在合理时间内取得上述文件复制件或复印件。对投资者按此种方式所获得的文件及其复印件，基金管理人保证文本的内容与所公告的内容完全一致。

投资者还可以直接登录基金管理人的网站（<http://www.gfund.com>）查阅和下载招募说明书。



---

---

## 二十四、备查文件

一、本基金备查文件包括下列文件：

- 1、中国证监会准予基金募集注册的文件。
- 2、国金民丰回报 6 个月定期开放混合型证券投资基金基金合同。
- 3、国金民丰回报 6 个月定期开放混合型证券投资基金托管协议。
- 4、法律意见书。
- 5、基金管理人业务资格批件、营业执照。
- 6、基金托管人业务资格批件、营业执照。
- 7、中国证监会要求的其他文件。

二、备查文件的存放地点和投资者查阅方式

1、存放地点：基金合同、托管协议存放在基金管理人和基金托管人处；其余备查文件存放在基金管理人处。

2、查阅方式：投资者可在营业时间免费到存放地点查阅，也可按工本费购买复印件。

国金基金管理有限公司

二〇一九年一月八日