

国金核心资产一年持有期混合型证券投资
基金
2022 年第 1 季度报告

2022 年 3 月 31 日

基金管理人：国金基金管理有限公司

基金托管人：浙商银行股份有限公司

报告送出日期：2022 年 4 月 22 日

§ 1 重要提示

基金管理人的董事会及董事保证本报告所载资料不存在虚假记载、误导性陈述或重大遗漏，并对其内容的真实性、准确性和完整性承担个别及连带责任。

基金托管人浙商银行股份有限公司根据本基金合同约定，于 2022 年 4 月 21 日复核了本报告中的财务指标、净值表现和投资组合报告等内容，保证复核内容不存在虚假记载、误导性陈述或者重大遗漏。

基金管理人承诺以诚实信用、勤勉尽责的原则管理和运用基金资产，但不保证基金一定盈利。

基金的过往业绩并不代表其未来表现。投资有风险，投资者在做出投资决策前应仔细阅读本基金的招募说明书。

本报告中财务资料未经审计。

本报告期自 2022 年 1 月 1 日至 2022 年 3 月 31 日止。

§ 2 基金产品概况

基金简称	国金核心资产一年持有
场内简称	-
交易代码	012198
基金运作方式	契约型开放式
基金合同生效日	2021 年 9 月 13 日
报告期末基金份额总额	261,576,431.27 份
投资目标	本基金重点投资于具有核心资产的优质上市企业，精选个股，在有效控制投资组合风险的前提下，通过积极主动的资产配置，力争获得超越业绩比较基准的收益。
投资策略	本基金通过对宏观经济环境、政策形势、证券市场走势的综合分析，主动判断市场时机，进行积极的资产配置，合理确定基金在股票、债券等各类资产类别上的投资比例，并随着各类资产风险收益特征的相对变化，适时进行动态调整。
业绩比较基准	沪深 300 指数收益率*60%+中证港股通综合指数（人民币）收益率*20%+中证全债指数收益率*20%
风险收益特征	本基金为混合型基金，其风险和预期收益低于股票型基金，高于货币市场基金、债券型基金。本基金可投资港股通股票，除了需要承担与境内证券投资基金类似的市场波动风险等一般投资风险之外，本基金还会面临汇率风险、香港市场风险等境外证券市场投资所面临的特别投资风险。
基金管理人	国金基金管理有限公司
基金托管人	浙商银行股份有限公司

下属分级基金的基金简称	国金核心资产一年持有 A	国金核心资产一年持有 C
下属分级基金的场内简称	-	-
下属分级基金的交易代码	012198	012199
报告期末下属分级基金的份额总额	192,335,854.77 份	69,240,576.50 份
下属分级基金的风险收益特征	本基金为混合型基金，其风险和预期收益低于股票型基金，高于货币市场基金、债券型基金。本基金可投资港股通股票，除了需要承担与境内证券投资基金类似的市场波动风险等一般投资风险之外，本基金还会面临汇率风险、香港市场风险等境外证券市场投资所面临的特别投资风险。	本基金为混合型基金，其风险和预期收益低于股票型基金，高于货币市场基金、债券型基金。本基金可投资港股通股票，除了需要承担与境内证券投资基金类似的市场波动风险等一般投资风险之外，本基金还会面临汇率风险、香港市场风险等境外证券市场投资所面临的特别投资风险。

注：无

§ 3 主要财务指标和基金净值表现

3.1 主要财务指标

单位：人民币元

主要财务指标	报告期（2022年1月1日—2022年3月31日）	
	国金核心资产一年持有 A	国金核心资产一年持有 C
1. 本期已实现收益	-2,653,723.66	-1,034,173.29
2. 本期利润	-25,580,095.24	-9,270,696.54
3. 加权平均基金份额本期利润	-0.1331	-0.1339
4. 期末基金资产净值	169,085,721.55	60,704,743.58
5. 期末基金份额净值	0.8791	0.8767

注：1、本期已实现收益指基金本期利息收入、投资收益、其他收入（不含公允价值变动损益）扣除相关费用后的余额，本期利润为本期已实现收益加上本期公允价值变动损益。

2、所述基金业绩指标不包括持有人认购或交易基金的各项费用，计入费用后实际收益水平要低于所列数字。

3.2 基金净值表现

3.2.1 基金份额净值增长率及其与同期业绩比较基准收益率的比较

国金核心资产一年持有 A

阶段	净值增长率①	净值增长率标准差②	业绩比较基准收益率③	业绩比较基准收益率标准差④	①—③	②—④
过去三个月	-13.15%	1.14%	-10.63%	1.28%	-2.52%	-0.14%
过去六个月	-12.05%	0.81%	-10.75%	1.00%	-1.30%	-0.19%
自基金合同生效起至今	-12.09%	0.77%	-13.33%	0.97%	1.24%	-0.20%

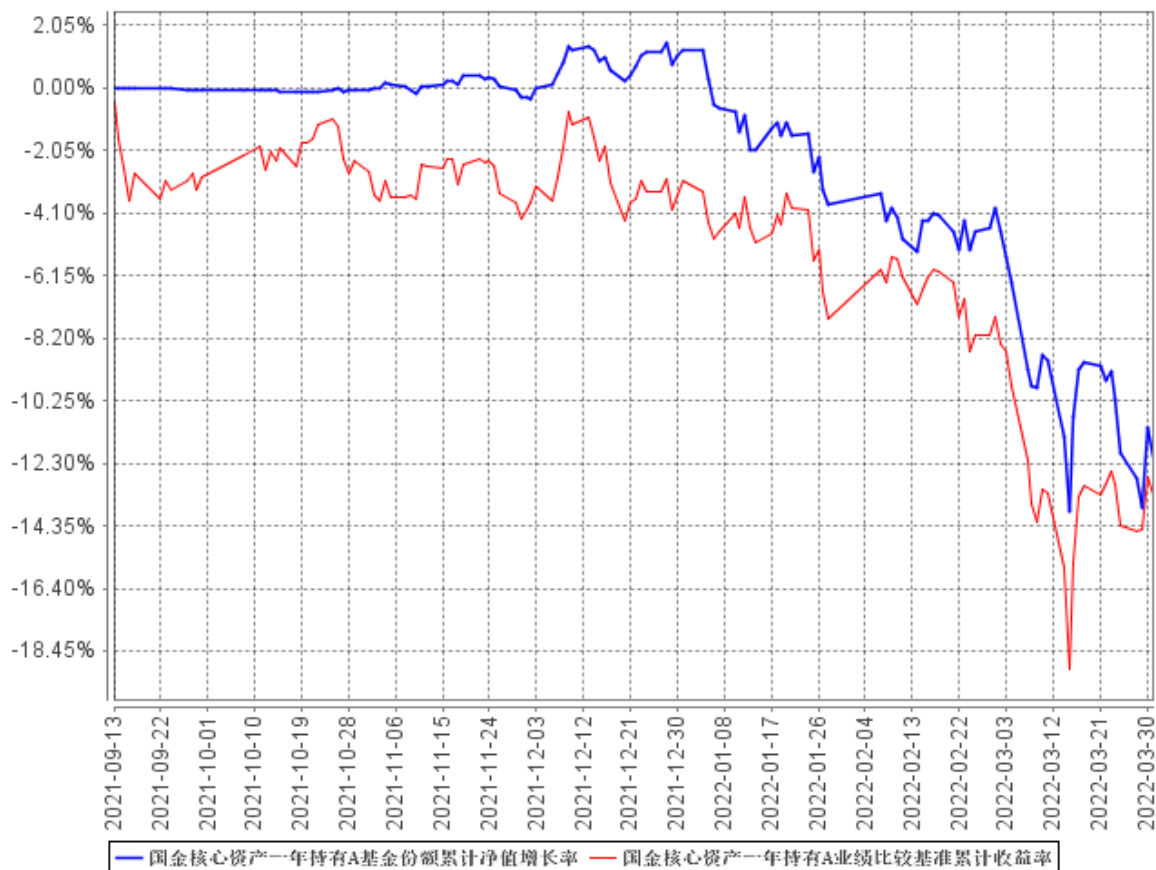
国金核心资产一年持有 C

阶段	净值增长率①	净值增长率标准差②	业绩比较基准收益率③	业绩比较基准收益率标准差④	①—③	②—④
过去三个月	-13.26%	1.13%	-10.63%	1.28%	-2.63%	-0.15%
过去六个月	-12.27%	0.81%	-10.75%	1.00%	-1.52%	-0.19%
自基金合同生效起至今	-12.33%	0.77%	-13.33%	0.97%	1.00%	-0.20%

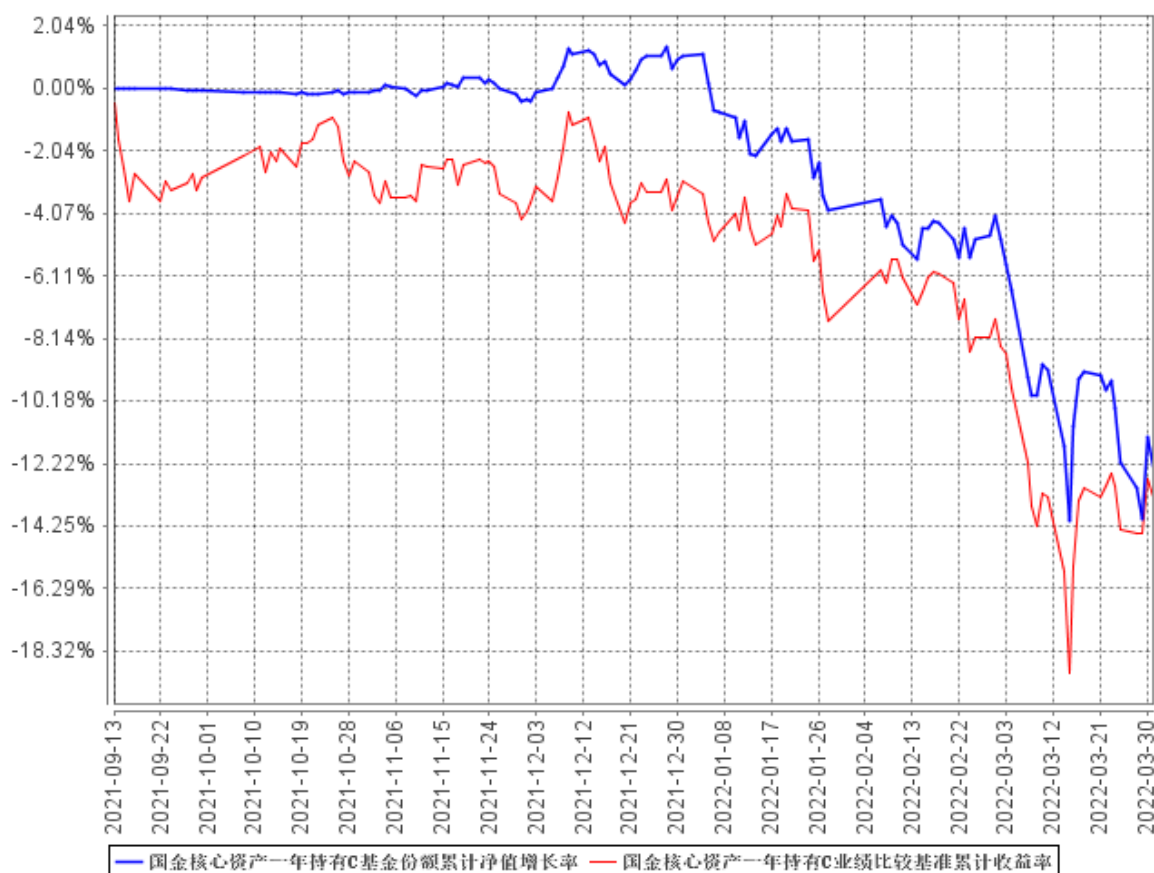
注：本基金的业绩比较基准为：沪深 300 指数收益率×60%+中证港股通综合指数(人民币)收益率×20%+中证全债指数收益率×20%。

3.2.2 自基金合同生效以来基金累计净值增长率变动及其与同期业绩比较基准收益率变动的比较

国金核心资产一年持有A基金份额累计净值增长率与同期业绩比较基准收益率的历史走势对比图



国金核心资产一年持有C基金份额累计净值增长率与同期业绩比较基准收益率的历史走势对比图



注：1、本基金 A 类份额、C 类份额基金合同生效日为 2021 年 9 月 13 日，基金合同生效日至报告期末，本基金运作时间未满一年。

2、根据基金合同规定：基金管理人应当自基金合同生效之日起 6 个月内使基金的投资组合比例符合基金合同的有关约定。本基金建仓期为 2021 年 9 月 13 日至 2022 年 3 月 12 日，建仓期结束时本产品各项资产配置比例符合合同约定。

3.3 其他指标

注：无

§ 4 管理人报告

4.1 基金经理（或基金经理小组）简介

姓名	职务	任本基金的基金经理期限		证券从业年限	说明
		任职日期	离任日期		
张航	本基金基金经理	2021 年 9 月 13 日	-	15	张航先生，中央财经大学博士。2006 年 6 月至 2011 年

	理,国金 国鑫发 起、国 鑫悦经 济新动 能、国 自主创 新、国 惠诚、 国金 ESG 持续增 长、国 新兴价 值基金 经理,主 动权益 投资部 总经理 兼主动 权益投 资总监。				4 月在长盛基金管理有限公司任研究部研究员,2011 年 4 月至 2016 年 4 月先后历任新华资产管理有限公司首席策略研究员、消费行业研究组组长、股票投资经理,2016 年 4 月至 2016 年 8 月在北京汇垠天然投资基金管理有限公司投资部任常务副总裁,2016 年 9 月至 2019 年 1 月任北京忠诚志业资本管理有限公司研究部研究总监、副总经理。2019 年 2 月加入国金基金管理有限公司,历任主动权益投资副总监;现任主动权益投资部总经理兼主动权益投资总监。
--	--	--	--	--	---

注:(1) 任职日期和离任日期分别指根据公司决定确定的聘任日期和解聘日期,首任基金经理的任职日期按基金合同生效日填写;(2) 证券从业的含义遵从行业协会《证券业从业人员资格管理办法》的相关规定。

4.1.1 期末兼任私募资产管理计划投资经理的基金经理同时管理的产品情况

注:截至本报告期末,不存在基金经理兼任私募资产管理计划投资经理的情况。

4.2 管理人对报告期内本基金运作遵规守信情况的说明

本基金管理人在本报告期内严格遵守《中华人民共和国证券法》《中华人民共和国证券投资基金法》《公开募集证券投资基金运作管理办法》和其他有关法律法规的规定,以及《国金核心资产一年持有期混合型证券投资基金基金合同》的约定,本着诚实信用、勤勉尽责的原则管理和运用基金资产,在严格控制风险的基础上,为基金份额持有人谋求利益,无损害基金份额持有人利益的行为。本基金无违法、违规行为。本基金投资组合符合有关法规及基金合同的约定。

4.3 公平交易专项说明

4.3.1 公平交易制度的执行情况

报告期内,本基金管理人严格执行了《证券投资基金管理公司公平交易制度指导意见》和《国金基金管理有限公司公平交易管理办法》的规定,通过制度、流程和系统等方式在各业务环节严

格控制交易公平执行，公平对待旗下所有投资组合。在投资决策内部控制方面，各投资组合按投资管理制度和流程独立决策，并在获得投资信息、投资建议和实施投资决策方面享有公平的机会；在交易执行控制方面，通过完善交易范围内各类交易的公平交易执行细则、严格的流程控制、持续的技术改进，确保公平交易原则的实现；在行为监控和分析评估方面，通过 IT 系统和人工监控等方式进行日常监控，确保做好公平交易的监控和分析。

4.3.2 异常交易行为的专项说明

报告期内，未发现本基金存在异常交易行为。

报告期内，本基金管理人管理的所有投资组合参与的交易所公开竞价交易，未出现同日反向交易成交较少的单边交易量超过该证券当日成交量的 5%的情况。

4.4 报告期内基金投资策略和运作分析

2022 年 1 季度全球市场都处于调整中，但 A 股调整幅度最大，主要指数的调整平均幅度在 14%-19%。主要原因在于 1 季度处于商品通胀、美元加息、国际冲突、疫情反复的集中循环震荡之中，股票投资的风险偏好明显下降。从 A 股的行业表现看，多数行业出现下跌，尤其科技、消费、制造等中下游行业跌幅较大，1 季度仅有煤炭、地产、银行等行业具有正收益。这些行业上涨背后反映的也是通胀和稳增长的预期。本基金 1 季度下跌 12.13%，主要原因在于我们主要配置食品饮料、电子、光伏等行业跌幅较大，但我们在金融、化工、公用事业的配置有相对正贡献。展望未来，（1）国际形势相对复杂，全球经济依然处于一个增速回落期间。目前主要矛盾在于经济回落的预期下，原油为代表的大宗商品超预期的上涨。大宗商品目前上涨的原因有供给短期不释放，以及地缘政治冲突加大的预期，预计这个趋势可能短期还会延续，估计延续到 2 季度中期通胀因素会得到缓解。（2）展望下半年国内经济形势：国内经济依然处于一个下降趋势中，但从短期公布的 1-2 月数据看，环比趋势的恢复开始有所迹象，比如 PMI 中的制造业和服务业环比趋势都有所上行，投资数据也有超预期的部分。但这个恢复在 3 月中旬开始受疫情扩大的影响，所以我们预计 3 月到 4 月初的数据有短期回落的可能，但只要疫情缓解，中国经济大概率会恢复反弹态势。综合以上几个方面：我们认为，2 季度看：（1）疫情开始逐渐从高峰走向尾声；（2）1 季度经济数据不会太好，但现在需重点关注疫情结束后高频数据的变化；（3）大宗商品在俄乌冲突结束前，依然高位盘整，但谈判如有进展，大宗商品存在急速回落的可能；（4）政策端，预计金融委会议后，4 月会有系列稳定政策落地。本基金为核心资产主题基金，本基金 2022 年还是在看好的行业里选取具备行业竞争力的优秀公司作为配置，同时相信，在未来短期风险释放以后，这些核心标

的会有不错的表现。

4.5 报告期内基金的业绩表现

截至本报告期末，本基金 A 类份额单位净值为 0.8791 元，累计单位净值为 0.8791 元；本报告期 A 类份额净值增长率为-13.15%，同期业绩比较基准增长率为-10.63%。

截至本报告期末，本基金 C 类份额单位净值为 0.8767 元，累计单位净值为 0.8767 元；本报告期 C 类份额净值增长率为-13.26%，同期业绩比较基准增长率为-10.63%。

4.6 报告期内基金持有人数或基金资产净值预警说明

本报告期，本基金无连续二十个工作日出现基金份额持有人数量不满二百人或者基金资产净值低于五千万元的情形。

§ 5 投资组合报告

5.1 报告期末基金资产组合情况

序号	项目	金额（元）	占基金总资产的比例（%）
1	权益投资	169,064,471.22	73.41
	其中：股票	169,064,471.22	73.41
2	基金投资	-	-
3	固定收益投资	-	-
	其中：债券	-	-
	资产支持证券	-	-
4	贵金属投资	-	-
5	金融衍生品投资	-	-
6	买入返售金融资产	-	-
	其中：买断式回购的买入返售金融资产	-	-
7	银行存款和结算备付金合计	61,186,993.49	25.60
8	其他资产	55,071.09	0.99
9	合计	230,306,535.80	100.00

5.2 报告期末按行业分类的股票投资组合

5.2.1 报告期末按行业分类的境内股票投资组合

代码	行业类别	公允价值（元）	占基金资产净值比例（%）
----	------	---------	--------------

A	农、林、牧、渔业	-	-
B	采矿业	-	-
C	制造业	128,553,571.82	55.94
D	电力、热力、燃气及水生产和供应业	-	-
E	建筑业	-	-
F	批发和零售业	-	-
G	交通运输、仓储和邮政业	16,447,914.40	7.16
H	住宿和餐饮业	-	-
I	信息传输、软件和信息技术服务业	-	-
J	金融业	24,062,985.00	10.47
K	房地产业	-	-
L	租赁和商务服务业	-	-
M	科学研究和技术服务业	-	-
N	水利、环境和公共设施管理业	-	-
O	居民服务、修理和其他服务业	-	-
P	教育	-	-
Q	卫生和社会工作	-	-
R	文化、体育和娱乐业	-	-
S	综合	-	-
	合计	169,064,471.22	73.57

5.2.2 报告期末按行业分类的港股通投资股票投资组合

注：本基金本报告期末未持有港股通投资股票。

5.3 期末按公允价值占基金资产净值比例大小排序的股票投资明细

5.3.1 报告期末按公允价值占基金资产净值比例大小排序的前十名股票投资明细

序号	股票代码	股票名称	数量（股）	公允价值（元）	占基金资产净值比例（%）
1	601012	隆基股份	181,100	13,073,609.00	5.69
2	600009	上海机场	207,982	10,232,714.40	4.45
3	688223	晶科能源	800,057	9,808,698.82	4.27
4	600036	招商银行	209,400	9,799,920.00	4.26
5	600519	贵州茅台	5,500	9,454,500.00	4.11
6	603290	斯达半导	23,500	9,085,100.00	3.95
7	002475	立讯精密	275,200	8,723,840.00	3.80
8	002311	海大集团	155,700	8,547,930.00	3.72

9	002241	歌尔股份	240,400	8,269,760.00	3.60
10	300059	东方财富	321,000	8,134,140.00	3.54

5.4 报告期末按债券品种分类的债券投资组合

注：本基金本报告期末未持有债券投资。

5.5 报告期末按公允价值占基金资产净值比例大小排序的前五名债券投资明细

注：本基金本报告期末未持有债券投资。

5.6 报告期末按公允价值占基金资产净值比例大小排序的前十名资产支持证券投资明 细

注：本基金本报告期末未持有资产支持证券。

5.7 报告期末按公允价值占基金资产净值比例大小排序的前五名贵金属投资明细

注：本基金本报告期末未持有贵金属。

5.8 报告期末按公允价值占基金资产净值比例大小排序的前五名权证投资明细

注：本基金本报告期末未持有权证。

5.9 报告期末本基金投资的股指期货交易情况说明

5.9.1 报告期末本基金投资的股指期货持仓和损益明细

注：本基金本报告期末未投资股指期货。

5.9.2 本基金投资股指期货的投资政策

本基金报告期内未投资股指期货。

5.10 报告期末本基金投资的国债期货交易情况说明

5.10.1 本期国债期货投资政策

本基金报告期内未投资国债期货。

5.10.2 报告期末本基金投资的国债期货持仓和损益明细

注：本基金本报告期末投资国债期货。

5.10.3 本期国债期货投资评价

本基金报告期内未参与国债期货投资。

5.11 投资组合报告附注

5.11.1 本基金投资的前十名证券的发行主体本期受到调查以及处罚的情况的说明

报告期内基金投资的前十名证券的发行主体中，上海国际机场股份有限公司于 2021 年 8 月 18 日受到中国民航局华东管理局给予罚款的行政处罚。

晶科能源股份有限公司于 2021 年 6 月 28 日受到中华人民共和国甬北、凭祥、海曙海关给予罚款 36.8 万元、0.7 万元、0.3 万元的行政处罚。

招商银行股份有限公司于 2021 年 5 月 21 日受到中国银保监会给予罚款 7170 万元的行政处罚；于 2022 年 3 月 25 日受到中国银保监会给予罚款 300 万元的行政处罚。

东方财富信息股份有限公司于 2021 年 7 月 19 日受到工业和信息化部给予通报批评、责令改正的行政处罚。

歌尔股份有限公司于 2021 年 12 月 28 日受到中华人民共和国烟台海关处以警告的行政处罚。

上述证券的投资已执行内部严格的投资决策流程，符合法律法规和公司制度的规定。除上述情况外，本基金投资的其他前十名证券的发行主体未出现本期被监管部门立案调查或在报告编制日前一年内受到公开谴责、处罚的情形。

5.11.2 基金投资的前十名股票超出基金合同规定的备选股票库情况的说明

本报告期，基金投资的前十名股票未超出基金合同规定的备选股票库。

5.11.3 其他资产构成

序号	名称	金额（元）
1	存出保证金	53,312.78
2	应收证券清算款	-
3	应收股利	-
4	应收利息	-

5	应收申购款	1,758.31
6	其他应收款	-
7	其他	-
8	合计	55,071.09

5.11.4 报告期末持有的处于转股期的可转换债券明细

注：本基金本报告期末未持有可转换债券。

5.11.5 报告期末前十名股票中存在流通受限情况的说明

注：本基金本报告期末前十名股票中不存在流通受限情况。

5.11.6 投资组合报告附注的其他文字描述部分

无

§ 6 开放式基金份额变动

单位：份

项目	国金核心资产一年持有 A	国金核心资产一年持有 C
报告期期初基金份额总额	192,154,366.30	69,169,236.01
报告期期间基金总申购份额	181,488.47	71,340.49
减：报告期期间基金总赎回份额	-	-
报告期期间基金拆分变动份额（份额减少以“-”填列）	-	-
报告期期末基金份额总额	192,335,854.77	69,240,576.50

§ 7 基金管理人运用固有资金投资本基金情况

7.1 基金管理人持有本基金份额变动情况

注：本报告期，基金管理人未持有本基金份额。

7.2 基金管理人运用固有资金投资本基金交易明细

注：本报告期，基金管理人未运用固有资金投资本基金。

§ 8 影响投资者决策的其他重要信息

8.1 报告期内单一投资者持有基金份额比例达到或超过 20%的情况

注：本基金本报告期内不存在单一投资者持有基金份额比例达到或超过 20%的情况。

8.2 影响投资者决策的其他重要信息

无

§ 9 备查文件目录

9.1 备查文件目录

- 1、中国证监会核准基金募集的文件；
- 2、国金核心资产一年持有期混合型证券投资基金基金合同；
- 3、国金核心资产一年持有期混合型证券投资基金托管协议；
- 4、国金核心资产一年持有期混合型证券投资基金招募说明书；
- 5、基金管理人业务资格批件、营业执照；
- 6、基金托管人业务资格批件、营业执照；
- 7、报告期内披露的各项公告。

9.2 存放地点

北京市海淀区西三环北路 87 号国际财经中心 D 座 14 层。

9.3 查阅方式

投资者可到基金管理人、基金托管人的办公场所或基金管理人网站免费查阅备查文件。在支付工本费后，投资者可在合理时间内取得备查文件的复制件或复印件。

投资者对本报告如有疑问，可咨询本管理人。

咨询电话：4000-2000-18

公司网址：www.gfund.com

2022 年 4 月 22 日