

国金惠盈纯债债券型证券投资基金 2022 年第 3 季度报告

2022 年 9 月 30 日

基金管理人：国金基金管理有限公司

基金托管人：宁波银行股份有限公司

报告送出日期：2022 年 10 月 26 日

§ 1 重要提示

基金管理人的董事会及董事保证本报告所载资料不存在虚假记载、误导性陈述或重大遗漏，并对其内容的真实性、准确性和完整性承担个别及连带责任。

基金托管人宁波银行股份有限公司根据本基金合同约定，于 2022 年 10 月 25 日复核了本报告中的财务指标、净值表现和投资组合报告等内容，保证复核内容不存在虚假记载、误导性陈述或者重大遗漏。

基金管理人承诺以诚实信用、勤勉尽责的原则管理和运用基金资产，但不保证基金一定盈利。

基金的过往业绩并不代表其未来表现。投资有风险，投资者在做出投资决策前应仔细阅读本基金的招募说明书。

本报告中财务资料未经审计。

本报告期自 2022 年 7 月 1 日至 2022 年 9 月 30 日止。

§ 2 基金产品概况

基金简称	国金惠盈纯债		
基金主代码	006549		
基金运作方式	契约型开放式		
基金合同生效日	2019 年 4 月 3 日		
报告期末基金份额总额	310,380,054.98 份		
投资目标	本基金在严格控制投资组合风险的前提下，追求基金产品的长期、持续增值，并力争获得超越业绩比较基准的投资回报。		
投资策略	本基金通过深入研究宏观经济发展状况，预测价格和利率变化趋势，在债券组合久期调整及期限结构配置基础上，采取积极的投资策略，确定类属资产的最优配置比例，并灵活运用多种投资策略，在合理管理并控制组合风险的前提下，获得债券市场的整体回报率及超额收益。		
业绩比较基准	中债综合指数收益率*90%+1 年定期存款收益率(税后)*10%		
风险收益特征	本基金属于债券型基金，其预期风险和预期收益高于货币市场基金，低于混合型基金及股票型基金。		
基金管理人	国金基金管理有限公司		
基金托管人	宁波银行股份有限公司		
下属分级基金的基金简称	国金惠盈纯债 A	国金惠盈纯债 C	国金惠盈纯债 E
下属分级基金的交易代码	006549	006760	009604
报告期末下属分级基金的份额总额	145,653,133.94 份	164,097,660.56 份	629,260.48 份
下属分级基金的风险收益特征	本基金属于债券型基金，其预期风险	本基金属于债券型基金，其预期风险	本基金属于债券型基金，其预期风险

	和预期收益高于货币市场基金，低于混合型基金及股票型基金。	和预期收益高于货币市场基金，低于混合型基金及股票型基金。	和预期收益高于货币市场基金，低于混合型基金及股票型基金。
--	------------------------------	------------------------------	------------------------------

注：无。

§ 3 主要财务指标和基金净值表现

3.1 主要财务指标

单位：人民币元

主要财务指标	报告期（2022 年 7 月 1 日-2022 年 9 月 30 日）		
	国金惠盈纯债 A	国金惠盈纯债 C	国金惠盈纯债 E
1. 本期已实现收益	1,670,587.77	1,002,383.05	3,372.84
2. 本期利润	2,340,180.79	492,034.43	445.30
3. 加权平均基金份额本期利润	0.0224	0.0061	0.0016
4. 期末基金资产净值	165,059,575.65	185,104,084.65	704,324.60
5. 期末基金份额净值	1.1332	1.1280	1.1193

注：1、本期已实现收益指基金本期利息收入、投资收益、其他收入（不含公允价值变动损益）扣除相关费用后的余额，本期利润为本期已实现收益加上本期公允价值变动损益。

2、所述基金业绩指标不包括持有人认购或交易基金的各项费用，计入费用后实际收益水平要低于所列数字。

3.2 基金净值表现

3.2.1 基金份额净值增长率及其与同期业绩比较基准收益率的比较

国金惠盈纯债 A

阶段	净值增长率①	净值增长率标准差②	业绩比较基准收益率③	业绩比较基准收益率标准差④	①-③	②-④
过去三个月	2.61%	0.13%	0.69%	0.04%	1.92%	0.09%
过去六个月	3.46%	0.12%	1.00%	0.04%	2.46%	0.08%
过去一年	6.03%	0.11%	1.71%	0.04%	4.32%	0.07%
过去三年	14.27%	0.14%	3.89%	0.06%	10.38%	0.08%
自基金合同生效起至今	17.37%	0.13%	4.35%	0.06%	13.02%	0.07%

国金惠盈纯债 C

阶段	净值增长率①	净值增长率标准差②	业绩比较基准收益率③	业绩比较基准收益率标准差④	①-③	②-④
过去三个月	2.55%	0.13%	0.69%	0.04%	1.86%	0.09%
过去六个月	3.37%	0.12%	1.00%	0.04%	2.37%	0.08%
过去一年	5.82%	0.11%	1.71%	0.04%	4.11%	0.07%
过去三年	13.58%	0.14%	3.89%	0.06%	9.69%	0.08%
自基金合同生效起至今	16.40%	0.13%	4.35%	0.06%	12.05%	0.07%

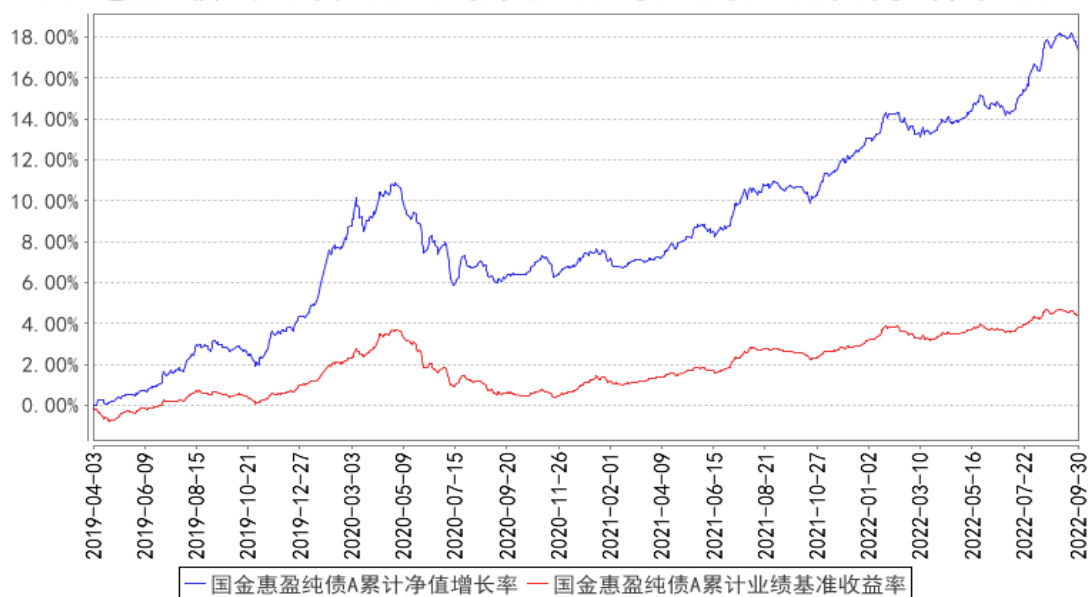
国金惠盈纯债 E

阶段	净值增长率①	净值增长率标准差②	业绩比较基准收益率③	业绩比较基准收益率标准差④	①-③	②-④
过去三个月	2.54%	0.13%	0.69%	0.04%	1.85%	0.09%
过去六个月	3.33%	0.12%	1.00%	0.04%	2.33%	0.08%
过去一年	5.79%	0.11%	1.71%	0.04%	4.08%	0.07%
自基金合同生效起至今	9.33%	0.16%	1.20%	0.05%	8.13%	0.11%

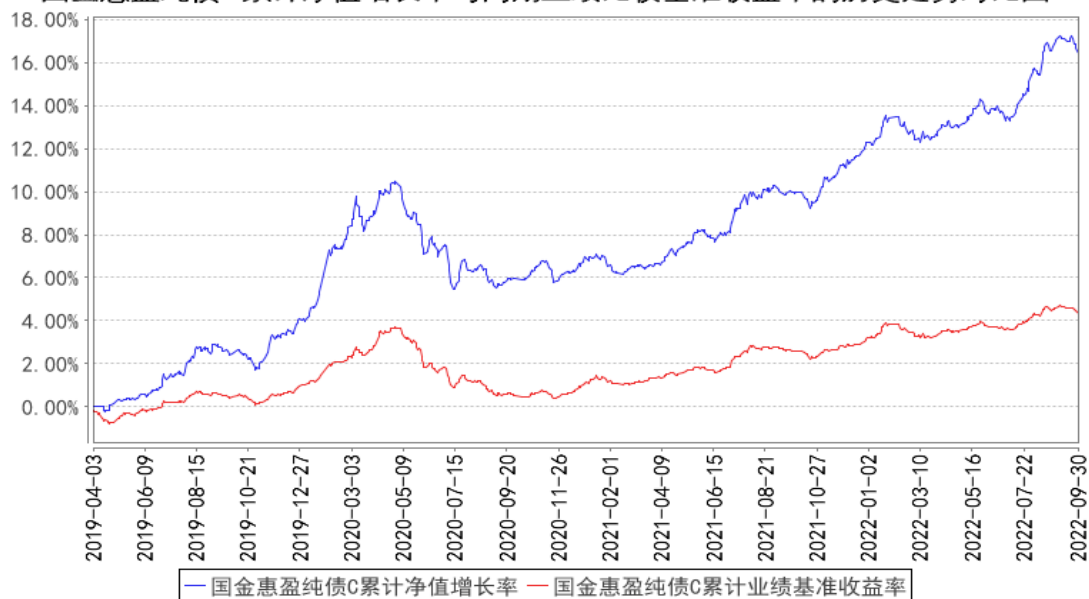
注：本基金的业绩比较基准为：中债综合指数收益率×90%+1 年定期存款收益率(税后)×10%。

3.2.2 自基金合同生效以来基金累计净值增长率变动及其与同期业绩比较基准收益率变动的比较

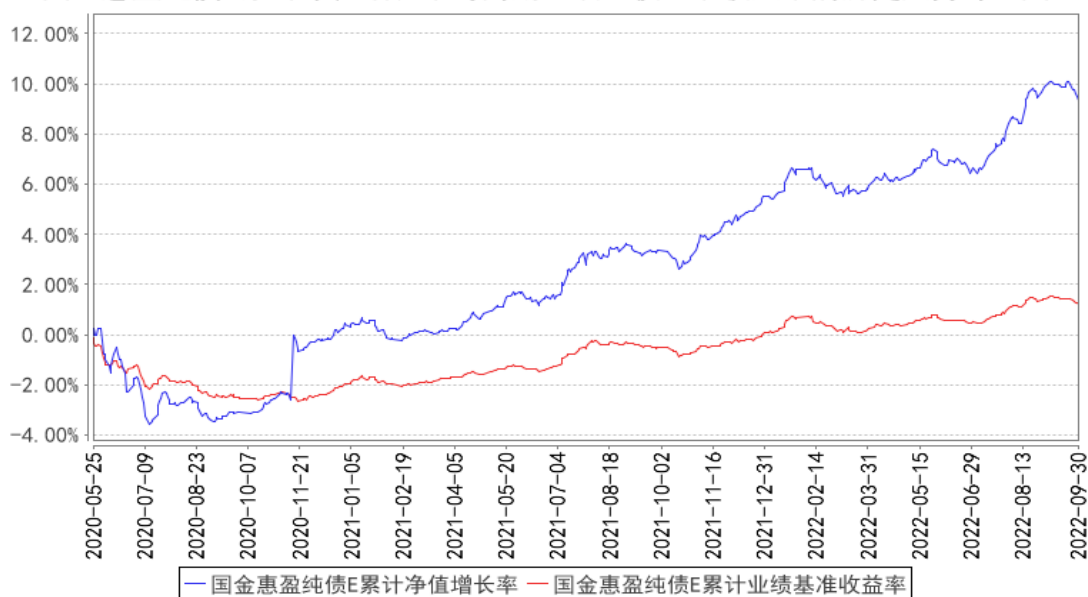
国金惠盈纯债A累计净值增长率与同期业绩比较基准收益率的历史走势对比图



国金惠盈纯债C累计净值增长率与同期业绩比较基准收益率的历史走势对比图



国金惠盈纯债E累计净值增长率与同期业绩比较基准收益率的历史走势对比图



注：本基金 A 类份额、C 类份额基金合同生效日为 2019 年 4 月 3 日，图示日期为 2019 年 4 月 3 日至 2022 年 9 月 30 日；本基金 E 类份额基金合同生效日为 2020 年 5 月 25 日，图示日期为 2020 年 5 月 25 日至 2022 年 9 月 30 日。

3.3 其他指标

无

§ 4 管理人报告

4.1 基金经理（或基金经理小组）简介

姓名	职务	任本基金的基金经理期限		证券从业年限	说明
		任职日期	离任日期		
于涛	本基金的基金经理	2019年6月27日	-	17年	于涛先生，中国人民大学财务学博士。1994年7月至2018年7月先后历任中国农业银行山东省分行公司信贷部高级经理，大公国际评估有限公司工商企业评级部总经理，中债资信评估有限公司研究部副总经理，银河基金管理有限公司固定收益部债券高级研究员，融通基金管理有限公司固定收益部债券高级研究员、信用债研究主管，安信证券股份有限公司资产管理部高级债券投资经理，嘉实基金管理有限公司固定收益部高级债券基金经理，富荣基金管理有限公司副总经理。2018年8月加入国金基金管理有限公司，历任总经理助理兼固定收益投资总监，现任公司副总经理兼固定收益投资总监。

注：（1）任职日期和离任日期分别指根据公司决定确定的聘任日期和解聘日期，首任基金经理的任职日期按基金合同生效日填写；（2）证券从业的含义遵从行业协会《证券业从业人员资格管理办法》的相关规定。

4.1.1 期末兼任私募资产管理计划投资经理的基金经理同时管理的产品情况

截至本报告期末，不存在基金经理兼任私募资产管理计划投资经理的情况。

4.2 管理人对报告期内本基金运作合规守信情况的说明

本基金管理人在本报告期内严格遵守《中华人民共和国证券法》《中华人民共和国证券投资基金法》《公开募集证券投资基金运作管理办法》《国金惠盈纯债债券型证券投资基金基金合同》和其他有关法律法规的规定，本着诚实信用、勤勉尽责的原则管理和运用基金资产，在严格控制风险的基础上，为基金份额持有人谋求利益，无损害基金份额持有人利益的行为。本基金无违法、违规行为。本基金投资组合符合有关法规及基金合同的约定。

4.3 公平交易专项说明

4.3.1 公平交易制度的执行情况

报告期内，本基金管理人严格执行了《证券投资基金管理公司公平交易制度指导意见》和《国金基金管理有限公司公平交易管理办法》的规定，通过制度、流程和系统等方式在各业务环节严格控制交易公平执行，公平对待旗下所有投资组合。在投资决策内部控制方面，各投资组合按投资管理制度和流程独立决策，并在获得投资信息、投资建议和实施投资决策方面享有公平的机会；在交易执行控制方面，通过完善交易范围内各类交易的公平交易执行细则、严格的流程控制、持续的技术改进，确保公平交易原则的实现；在行为监控和分析评估方面，通过 IT 系统和人工监控等方式进行日常监控，确保做好公平交易的监控和分析。

4.3.2 异常交易行为的专项说明

报告期内，未发现本基金存在异常交易行为。

报告期内，本基金管理人管理的所有投资组合参与的交易所公开竞价交易，未出现同日反向交易成交较少的单边交易量超过该证券当日成交量的 5%的情况。

4.4 报告期内基金的投资策略和运作分析

三季度债市走出一波较强的牛市行情。上半年 10 年国债活跃券收益率在 2.70%-2.85%区间窄幅震荡，这一局面在三季度被打破。10 年国债活跃券收益率从季初最高点 2.84%到最低点 2.61%，下行约 23bp，波动幅度较上半年明显加大，下行空间也进一步打开。驱动因素方面，7 月国内疫

情反复，房地产“断供”事件大面积发酵、房地产销售走弱，引发市场对基本面修复的较强预期被证伪。资金方面，8月央行超预期降息引爆债市做多情绪，债市各期限收益率均大幅下行，10年国债活跃券一举突破前期2.70%的区间下轨至2.60%附近。9月债市小幅回调，主要因前期获利盘集中兑现，以及9月下旬海外央行加息节奏超预期，外汇和中美利差的不利因素对债市造成了一定的扰动。

报告期，适应债市的走势，本基金采取了相对防守的策略，主要持仓为中短期限的政金债和高资质信用债。

展望四季度，经济修复的力度仍然较弱，人民日报连续三天强调坚持“动态清零”不动摇，当前疫情长尾效应以及各地防疫政策未放松。房地产政策还有进一步放松的可能性，但目前商品房销售量持续下滑还未企稳，地产修复还需要更长的时间。另外因海外央行加息打压需求，出口或成为拖累经济增长的新的风险点，因此货币政策预计仍有可能继续保持宽松，流动性还将继续处于“合理充裕偏多”水平。基本面、政策面、资金面均对债市构成利多因素，债牛行情或仍未走完，逢调整或是买入机会，交易盘把握好波段机会，久期策略、杠杆策略均可维持。

基于以上分析，本基金在四季度的投资仍将采取相对谨慎的策略，视债市走势进行灵活操作。

4.5 报告期内基金的业绩表现

截至本报告期末，本基金A类份额单位净值为1.1332元，累计单位净值为1.1702元；本报告期A类份额净值增长率为2.61%，同期业绩比较基准增长率为0.69%。

截至本报告期末，本基金C类份额单位净值为1.1280元，累计单位净值为1.1610元；本报告期C类份额净值增长率为2.55%，同期业绩比较基准增长率为0.69%。

截至本报告期末，本基金E类份额单位净值为1.1193元，累计单位净值为1.1873元；本报告期E类份额净值增长率为2.54%，同期业绩比较基准增长率为0.69%。

4.6 报告期内基金持有人数或基金资产净值预警说明

本报告期，本基金无连续二十个工作日出现基金份额持有人数量不满二百人或者基金资产净值低于五千万元的情形。

§ 5 投资组合报告

5.1 报告期末基金资产组合情况

序号	项目	金额（元）	占基金总资产的比例（%）
1	权益投资	-	-
	其中：股票	-	-

2	基金投资	-	-
3	固定收益投资	482,837,397.63	99.21
	其中：债券	482,837,397.63	99.21
	资产支持证券	-	-
4	贵金属投资	-	-
5	金融衍生品投资	-	-
6	买入返售金融资产	-	-
	其中：买断式回购的买入返售金融资产	-	-
7	银行存款和结算备付金合计	2,227,551.93	0.46
8	其他资产	1,594,246.10	0.33
9	合计	486,659,195.66	100.00

5.2 报告期末按行业分类的股票投资组合

5.2.1 报告期末按行业分类的境内股票投资组合

本基金本报告期末未持有股票投资。

5.2.2 报告期末按行业分类的港股通投资股票投资组合

本基金本报告期末未持有港股通投资股票。

5.3 期末按公允价值占基金资产净值比例大小排序的股票投资明细

5.3.1 报告期末按公允价值占基金资产净值比例大小排序的前十名股票投资明细

本基金本报告期末未持有股票投资。

5.4 报告期末按债券品种分类的债券投资组合

序号	债券品种	公允价值（元）	占基金资产净值比例（%）
1	国家债券	30,847,957.07	8.79
2	央行票据	-	-
3	金融债券	358,180,702.48	102.08
	其中：政策性金融债	204,874,857.00	58.39
4	企业债券	32,325,747.40	9.21
5	企业短期融资券	-	-
6	中期票据	61,482,990.68	17.52
7	可转债（可交换债）	-	-
8	同业存单	-	-
9	其他	-	-
10	合计	482,837,397.63	137.61

5.5 报告期末按公允价值占基金资产净值比例大小排序的前五名债券投资明细

序号	债券代码	债券名称	数量（张）	公允价值（元）	占基金资产净值比例（%）
1	220406	22 农发 06	260,000	26,167,653.70	7.46

2	180211	18 国开 11	230,000	23,481,727.12	6.69
3	220402	22 农发 02	230,000	23,458,046.58	6.69
4	220203	22 国开 03	230,000	23,381,800.00	6.66
5	220315	22 进出 15	230,000	23,317,160.55	6.65

5.6 报告期末按公允价值占基金资产净值比例大小排序的前十名资产支持证券投资 明细

本基金本报告期末未持有资产支持证券。

5.7 报告期末按公允价值占基金资产净值比例大小排序的前五名贵金属投资明细

本基金本报告期末未持有贵金属。

5.8 报告期末按公允价值占基金资产净值比例大小排序的前五名权证投资明细

本基金本报告期末未持有权证。

5.9 报告期末本基金投资的国债期货交易情况说明

5.9.1 本期国债期货投资政策

本基金投资范围无国债期货。

5.9.2 报告期末本基金投资的国债期货持仓和损益明细

本基金本报告期末投资国债期货。

5.9.3 本期国债期货投资评价

本基金报告期内未参与国债期货投资。

5.10 投资组合报告附注

5.10.1 本基金投资的前十名证券的发行主体本期是否出现被监管部门立案调查，或在报告编制日前一年内受到公开谴责、处罚的情形

报告期内基金投资的前十名证券的发行主体中，国家开发银行于 2022 年 3 月 25 日受到中国银保监会给予罚款 440 万元的行政处罚；中国农业发展银行于 2022 年 3 月 25 日受到中国银保监会给予罚款 480 万元的行政处罚；中国进出口银行于 2022 年 3 月 25 日受到中国银保监会给予罚款 420 万元的行政处罚；中国农业银行股份有限公司于 2022 年 3 月 25 日受到银保监会给予罚款 480 万元的行政处罚；中国建设银行股份有限公司于 2022 年 3 月 25 日受到中国银保监会给予罚款 470 万元的行政处罚。

上述证券的投资已执行内部严格的投资决策流程，符合法律法规和公司制度的规定。除上述

情况外，本基金投资的其他前十名证券的发行主体未出现本期被监管部门立案调查或在报告编制日前一年内受到公开谴责、处罚的情形。

5.10.2 基金投资的前十名股票是否超出基金合同规定的备选股票库

本基金投资范围不包括股票。

5.10.3 其他资产构成

序号	名称	金额（元）
1	存出保证金	2,302.52
2	应收证券清算款	-
3	应收股利	-
4	应收利息	-
5	应收申购款	1,591,943.58
6	其他应收款	-
7	其他	-
8	合计	1,594,246.10

5.10.4 报告期末持有的处于转股期的可转换债券明细

本基金本报告期末未持有处于转股期的可转换债券。

5.10.5 报告期末前十名股票中存在流通受限情况的说明

本基金本报告期末未持有股票。

5.10.6 投资组合报告附注的其他文字描述部分

无

§ 6 开放式基金份额变动

单位：份

项目	国金惠盈纯债 A	国金惠盈纯债 C	国金惠盈纯债 E
报告期期初基金份额总额	114,345,622.61	44,176,237.79	165,282.35
报告期期间基金总申购份额	67,794,571.29	168,549,805.17	1,057,945.37
减：报告期期间基金总赎回份额	36,487,059.96	48,628,382.40	593,967.24
报告期期间基金拆分变动份额（份额减少以“-”填列）	-	-	-
报告期期末基金份额总额	145,653,133.94	164,097,660.56	629,260.48

注：总申购份额含红利再投、转换入份额，总赎回份额含转换出份额。

§ 7 基金管理人运用固有资金投资本基金情况

7.1 基金管理人持有本基金份额变动情况

本报告期，基金管理人未持有本基金份额。

7.2 基金管理人运用固有资金投资本基金交易明细

本报告期基金管理人未运用固有资金投资本基金。

§ 8 影响投资者决策的其他重要信息

8.1 报告期内单一投资者持有基金份额比例达到或超过 20%的情况

投资者类别	报告期内持有基金份额变化情况					报告期末持有基金情况	
	序号	持有基金份额比例达到或者超过 20% 的时间区间	期初份额	申购份额	赎回份额	持有份额	份额占比 (%)
机构	1	2022 年 7 月 1 日-2022 年 8 月 25 日	36,145,852.16	-	-	36,145,852.16	11.65
	2	2022 年 7 月 1 日-2022 年 8 月 24 日;2022 年 9 月 6 日-2022 年 9 月 6 日	47,133,422.95	23,616,963.62	11,917,857.14	58,832,529.43	18.95
产品特有风险							
<p>报告期内，本基金存在单一投资者持有份额占比达到或超过 20% 的情形，由此可能导致的特有风险包括：产品流动性风险、巨额赎回风险以及净值波动风险等。本基金管理人将持续加强投资者集中度管理，审慎确认大额申购与大额赎回，同时进一步完善流动性风险管控机制，加强对基金份额持有人利益的保护。</p>							

注：申购份额含红利再投、转换入份额，赎回份额含转换出份额。

8.2 影响投资者决策的其他重要信息

无

§ 9 备查文件目录

9.1 备查文件目录

- 1、中国证监会核准基金募集的文件；
- 2、国金惠盈纯债债券型证券投资基金基金合同；
- 3、国金惠盈纯债债券型证券投资基金托管协议；
- 4、国金惠盈纯债债券型证券投资基金招募说明书；
- 5、基金管理人业务资格批件、营业执照；
- 6、基金托管人业务资格批件、营业执照；
- 7、报告期内披露的各项公告。

9.2 存放地点

北京市海淀区西三环北路 87 号国际财经中心 D 座 14 层。

9.3 查阅方式

投资者可到基金管理人、基金托管人的办公场所或基金管理人网站免费查阅备查文件。在支付工本费后，投资者可在合理时间内取得备查文件的复制件或复印件。

投资者对本报告如有疑问，可咨询本管理人。

咨询电话：4000-2000-18

公司网址：www.gfund.com

国金基金管理有限公司

2022 年 10 月 26 日