

国金惠享一年定期开放纯债债券型发起式  
证券投资基金  
2023 年第 4 季度报告

2023 年 12 月 31 日

基金管理人：国金基金管理有限公司

基金托管人：中信证券股份有限公司

报告送出日期：2024 年 1 月 20 日

## §1 重要提示

基金管理人的董事会及董事保证本报告所载资料不存在虚假记载、误导性陈述或重大遗漏，并对其内容的真实性、准确性和完整性承担个别及连带责任。

基金托管人中信证券股份有限公司根据本基金合同约定，于 2024 年 1 月 19 日复核了本报告中的财务指标、净值表现和投资组合报告等内容，保证复核内容不存在虚假记载、误导性陈述或者重大遗漏。

基金管理人承诺以诚实信用、勤勉尽责的原则管理和运用基金资产，但不保证基金一定盈利。

基金的过往业绩并不代表其未来表现。投资有风险，投资者在做出投资决策前应仔细阅读本基金的招募说明书。

本报告中财务资料未经审计。

本报告期自 2023 年 10 月 1 日至 2023 年 12 月 31 日止。

## §2 基金产品概况

基金简称	国金惠享一年定开
基金主代码	008637
基金运作方式	契约型开放式
基金合同生效日	2020 年 8 月 13 日
报告期末基金份额总额	595,304,874.63 份
投资目标	在严格控制投资组合风险的前提下,力争为基金份额持有人获取超越业绩比较基准的投资回报。
投资策略	1、封闭期投资策略 本基金管理人将根据基本价值评估、经济环境和市场风险评估预期未来市场利率水平以及利率曲线形态确定债券组合的久期配置,在确定组合久期基础上进行组合期限配置形态的调整。通过对宏观经济、产业行业的研究以及相应的财务分析和非财务分析,“自上而下”在各类债券资产类别之间进行类属配置,“自下而上”进行个券选择。在市场收益率以及个券收益率变化过程中,灵活运用骑乘策略、套息策略、利差策略等增强组合收益。 2、开放期投资策略 开放期内,本基金为保持较高的组合流动性,方便投资者安排投资,在遵守本基金有关投资限制与投资比例的前提下,将主要投资于高流动性的投资品种,减小基金净值的波动。
业绩比较基准	中债综合财富(总值)指数收益率*90%+1 年期定期存款利率(税后)*10%
风险收益特征	本基金属于债券型基金,其风险和预期收益高于货币市场基金,低于混合型基金及股票型基金。
基金管理人	国金基金管理有限公司

基金托管人	中信证券股份有限公司
-------	------------

注：无

### §3 主要财务指标和基金净值表现

#### 3.1 主要财务指标

单位：人民币元

主要财务指标	报告期（2023 年 10 月 1 日-2023 年 12 月 31 日）
1. 本期已实现收益	6,164,506.56
2. 本期利润	7,309,244.79
3. 加权平均基金份额本期利润	0.0122
4. 期末基金资产净值	608,645,310.60
5. 期末基金份额净值	1.0224

注：1、本期已实现收益指基金本期利息收入、投资收益、其他收入（不含公允价值变动损益）扣除相关费用后的余额，本期利润为本期已实现收益加上本期公允价值变动损益。

2、所述基金业绩指标不包括持有人认购或交易基金的各项费用，计入费用后实际收益水平要低于所列数字。

#### 3.2 基金净值表现

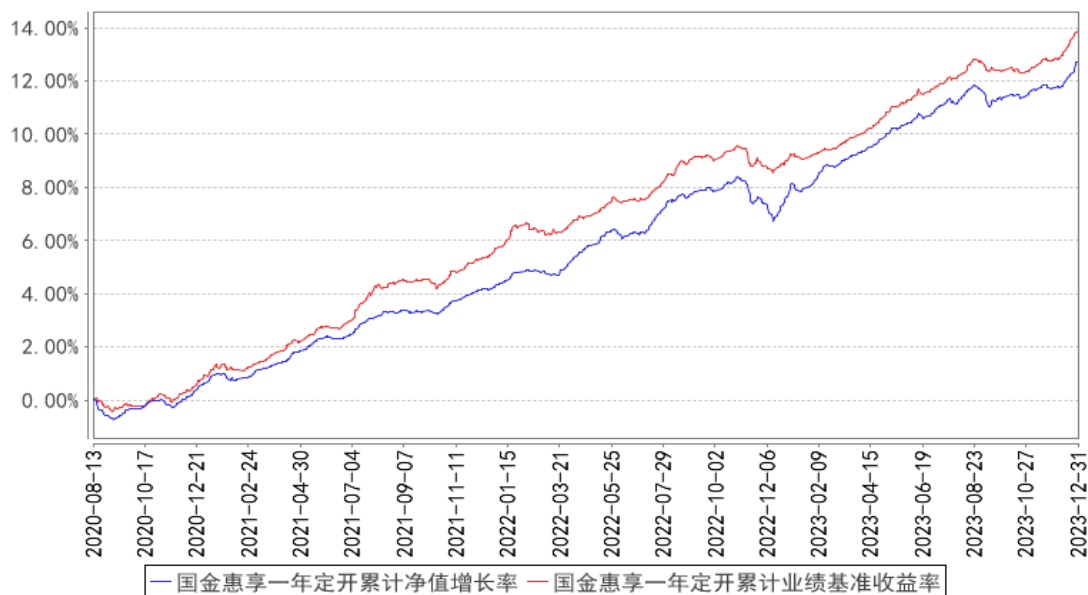
##### 3.2.1 基金份额净值增长率及其与同期业绩比较基准收益率的比较

阶段	净值增长率 ①	净值增长率 标准差②	业绩比较基 准收益率③	业绩比较基 准收益率标 准差④	①-③	②-④
过去三个月	1.21%	0.04%	1.30%	0.04%	-0.09%	0.00%
过去六个月	1.76%	0.05%	1.95%	0.04%	-0.19%	0.01%
过去一年	4.71%	0.04%	4.45%	0.04%	0.26%	0.00%
过去三年	12.00%	0.04%	12.81%	0.04%	-0.81%	0.00%
自基金合同 生效起至今	12.72%	0.04%	13.86%	0.04%	-1.14%	0.00%

注：本基金的业绩比较基准为：中债综合财富（总值）指数收益率×90%+1 年期定期存款利率（税后）×10%。

##### 3.2.2 自基金合同生效以来基金累计净值增长率变动及其与同期业绩比较基准收益率变动的比较

国金惠享一年定开累计净值增长率与同期业绩比较基准收益率的历史走势对比图



注：本基金合同生效日为 2020 年 8 月 13 日，图示日期为 2020 年 8 月 13 日至 2023 年 12 月 31 日。

### 3.3 其他指标

注：无

## §4 管理人报告

### 4.1 基金经理（或基金经理小组）简介

姓名	职务	任本基金的基金经理期限		证券从业年限	说明
		任职日期	离任日期		
曾省强	本基金的基金经理	2022 年 12 月 14 日	-	7 年	曾省强先生，北京师范大学硕士。2013 年 7 月至 2016 年 4 月在江苏信宁投资管理有限公司担任固定收益部交易员。2016 年 5 月加入国金基金管理有限公司，历任基金交易部交易员，现任固定收益投资部基金经理。

注：（1）任职日期和离任日期分别指根据公司决定确定的聘任日期和解聘日期，首任基金经理的任职日期按基金合同生效日填写；（2）证券从业的含义遵从行业协会相关规定。

#### 4.1.1 期末兼任私募资产管理计划投资经理的基金经理同时管理的产品情况

注：截至本报告期末，不存在基金经理兼任私募资产管理计划投资经理的情况。

### 4.2 管理人对报告期内本基金运作合规守信情况的说明

本基金管理人在本报告期内严格遵守《中华人民共和国证券法》《中华人民共和国证券投资基

金法》《公开募集证券投资基金运作管理办法》《国金惠享一年定期开放纯债债券型发起式证券投资基金基金合同》和其他有关法律法规的规定，本着诚实信用、勤勉尽责的原则管理和运用基金资产，在严格控制风险的基础上，为基金份额持有人谋求利益，无损害基金份额持有人利益的行为。本基金无违法、违规行为。本基金投资组合符合有关法规及基金合同的约定。

### 4.3 公平交易专项说明

#### 4.3.1 公平交易制度的执行情况

报告期内，本基金管理人严格执行了《证券投资基金管理公司公平交易制度指导意见》和《国金基金管理有限公司公平交易管理办法》的规定，通过制度、流程和系统等方式在各业务环节严格控制交易公平执行，公平对待旗下所有投资组合。在投资决策内部控制方面，各投资组合按投资管理制度和流程独立决策，并在获得投资信息、投资建议和实施投资决策方面享有公平的机会；在交易执行控制方面，通过完善交易范围内各类交易的公平交易执行细则、严格的流程控制、持续的技术改进，确保公平交易原则的实现；在行为监控和分析评估方面，通过 IT 系统和人工监控等方式进行日常监控，确保做好公平交易的监控和分析。

#### 4.3.2 异常交易行为的专项说明

报告期内，未发现本基金存在异常交易行为。

报告期内，本基金管理人管理的所有投资组合参与的交易所公开竞价交易中，同日反向交易成交较少的单边交易量超过该证券当日成交量的 5%的交易次数为 4 次，投资组合经理因投资组合的投资策略而发生同日反向交易，未导致不公平交易和利益输送。

### 4.4 报告期内基金的投资策略和运作分析

同三季度相比，四季度国内经济下行压力有所加大，有效需求不足仍然是当前经济面临的主要问题。从数据来看，虽然消费等数据同比读数持续回升，但主要是由于去年同期疫情扰动下的低基数影响，从两年平均来看，表现依旧不理想；地产方面，虽然政策从 7 月以来力度和频度有明显加大，包括“认房不认贷”、降低首付比例、降低贷款利率等较大力度的政策出台，但对市场的刺激效果有限，地产相关产业链条将继续拖累经济。市场表现方面，货币市场利率受制于地方再融资债的集中发行以及一万亿国债的增发影响，四季度整体维持在较高位置，但在财政货币政策的协同下，年末资金利率回归至政策利率附近，货币市场利率整体呈现先上后下的走势，1 年期国股存单从季初的 2.42%最高上行至 2.71%，随后又回落至 2.4%；中长端方面也同短端类似，整体呈现先上后下的走势，但受到经济再次走弱以及降息预期的影响，10 年期国债收益率从季初的 2.67%下行至季末的 2.56%。

报告期内，本基金通过控制杠杆水平和久期管理，积极把握债券市场交易性机会，增厚组合收益。

#### 4.5 报告期内基金的业绩表现

截至本报告期末，本基金单位净值为 1.0224 元，累计单位净值为 1.1224 元；本报告期净值增长率为 1.21%，同期业绩比较基准增长率为 1.30%。

#### 4.6 报告期内基金持有人数或基金资产净值预警说明

本报告期，本基金无连续二十个工作日出现基金份额持有人数量不满二百人或者基金资产净值低于五千万元的情形。

### §5 投资组合报告

#### 5.1 报告期末基金资产组合情况

序号	项目	金额（元）	占基金总资产的比例（%）
1	权益投资	-	-
	其中：股票	-	-
2	基金投资	-	-
3	固定收益投资	887,614,318.19	98.86
	其中：债券	887,614,318.19	98.86
	资产支持证券	-	-
4	贵金属投资	-	-
5	金融衍生品投资	-	-
6	买入返售金融资产	-	-
	其中：买断式回购的买入返售金融资产	-	-
7	银行存款和结算备付金合计	10,215,756.10	1.14
8	其他资产	18,949.55	0.00
9	合计	897,849,023.84	100.00

#### 5.2 报告期末按行业分类的股票投资组合

##### 5.2.1 报告期末按行业分类的境内股票投资组合

注：无

##### 5.2.2 报告期末按行业分类的港股通投资股票投资组合

注：无

#### 5.3 期末按公允价值占基金资产净值比例大小排序的股票投资明细

##### 5.3.1 报告期末按公允价值占基金资产净值比例大小排序的前十名股票投资明细

注：无

#### 5.4 报告期末按债券品种分类的债券投资组合

序号	债券品种	公允价值（元）	占基金资产净值比例（%）
1	国家债券	-	-
2	央行票据	-	-
3	金融债券	-	-
	其中：政策性金融债	-	-
4	企业债券	334,624,478.36	54.98
5	企业短期融资券	-	-
6	中期票据	552,989,839.83	90.86
7	可转债（可交换债）	-	-
8	同业存单	-	-
9	其他	-	-
10	合计	887,614,318.19	145.83

#### 5.5 报告期末按公允价值占基金资产净值比例大小排序的前五名债券投资明细

序号	债券代码	债券名称	数量（张）	公允价值（元）	占基金资产净值比例（%）
1	102380110	23 鲁高速 MTN001	500,000	52,527,931.51	8.63
2	102380762	23 越秀集团 MTN002	500,000	51,425,000.00	8.45
3	115082	23 沪城 01	500,000	51,406,561.65	8.45
4	102380963	23 赣国资 MTN001	500,000	51,361,726.78	8.44
5	102281636	22 湘高速 MTN007	500,000	50,573,775.96	8.31

#### 5.6 报告期末按公允价值占基金资产净值比例大小排序的前十名资产支持证券投资 明细

注：无

#### 5.7 报告期末按公允价值占基金资产净值比例大小排序的前五名贵金属投资明细

注：无

#### 5.8 报告期末按公允价值占基金资产净值比例大小排序的前五名权证投资明细

注：无

#### 5.9 报告期末本基金投资的国债期货交易情况说明

##### 5.9.1 本期国债期货投资政策

报告期内本基金未进行国债期货投资。

### 5.9.2 报告期末本基金投资的国债期货持仓和损益明细

注：无

### 5.9.3 本期国债期货投资评价

本基金报告期内未参与国债期货投资。

## 5.10 投资组合报告附注

### 5.10.1 本基金投资的前十名证券的发行主体本期是否出现被监管部门立案调查，或在报告编制日前一年内受到公开谴责、处罚的情形

本基金投资的前十名证券的发行主体未出现本期被监管部门立案调查或在报告编制日前一年内受到公开谴责、处罚的情形。

### 5.10.2 基金投资的前十名股票是否超出基金合同规定的备选股票库

本基金投资范围不包括股票。

### 5.10.3 其他资产构成

序号	名称	金额（元）
1	存出保证金	18,949.55
2	应收证券清算款	-
3	应收股利	-
4	应收利息	-
5	应收申购款	-
6	其他应收款	-
7	其他	-
8	合计	18,949.55

### 5.10.4 报告期末持有的处于转股期的可转换债券明细

注：无

### 5.10.5 报告期末前十名股票中存在流通受限情况的说明

注：无

### 5.10.6 投资组合报告附注的其他文字描述部分

无

## §6 开放式基金份额变动



单位：份

报告期期初基金份额总额	605,928,161.32
报告期期间基金总申购份额	32,437.13
减：报告期期间基金总赎回份额	10,655,723.82
报告期期间基金拆分变动份额（份额减少以“-”填列）	-
报告期期末基金份额总额	595,304,874.63

注：总申购份额含红利再投、转换入份额，总赎回份额含转换出份额。

## §7 基金管理人运用固有资金投资本基金情况

### 7.1 基金管理人持有本基金份额变动情况

单位：份

报告期期初管理人持有的本基金份额	10,655,723.82
报告期期间买入/申购总份额	-
报告期期间卖出/赎回总份额	10,655,723.82
报告期期末管理人持有的本基金份额	-
报告期期末持有的本基金份额占基金总份额比例（%）	-

### 7.2 基金管理人运用固有资金投资本基金交易明细

序号	交易方式	交易日期	交易份额(份)	交易金额(元)	适用费率(%)
1	基金转换出	2023-10-23	-10,655,723.82	-10,763,346.63	0.00
合计			-10,655,723.82	-10,763,346.63	

## §8 报告期末发起式基金发起资金持有份额情况

注：本基金成立后有 10,000,000.00 份额为发起份额，发起份额承诺的持有期限为 3 年，自 2020 年 8 月 13 日起至 2023 年 8 月 12 日止。2021 年 12 月本基金分红 296,530.59 份额，2022 年 12 月本基金分红 359,193.23 份额，根据基金合同约定，该分红份额计入发起份额。承诺持有期限到期后，发起份额已全部赎回。

## §9 影响投资者决策的其他重要信息

### 9.1 报告期内单一投资者持有基金份额比例达到或超过 20%的情况

投资者类别	报告期内持有基金份额变化情况				报告期末持有基金情况		
	序号	持有基金份额比例达到或者超过 20%的时间区间	期初份额	申购份额	赎回份额	持有份额	份额占比 (%)
机构	1	2023 年 10 月 1 日 -2023 年 12 月 31 日	595,272,437.50	-	-	595,272,437.50	99.99
产品特有风险							
<p>报告期内，本基金存在单一投资者持有份额占比达到或超过 20%的情形，由此可能导致的特有风险包括：产品流动性风险、巨额赎回风险以及净值波动风险等。本基金管理人将持续加强投资者集中度管理，审慎确认大额申购与大额赎回，同时进一步完善流动性风险管控机制，加强对基金份额持有人利益的保护。</p>							

注：申购份额含红利再投、转换入份额，赎回份额含转换出份额。

## 9.2 影响投资者决策的其他重要信息

无

## §10 备查文件目录

### 10.1 备查文件目录

- 1、中国证监会核准基金募集的文件；
- 2、国金惠享一年定期开放纯债债券型发起式证券投资基金基金合同；
- 3、国金惠享一年定期开放纯债债券型发起式证券投资基金托管协议；
- 4、国金惠享一年定期开放纯债债券型发起式证券投资基金招募说明书；
- 5、基金管理人业务资格批件、营业执照；
- 6、基金托管人业务资格批件、营业执照；
- 7、报告期内披露的各项公告。

### 10.2 存放地点

北京市朝阳区景辉街 31 号院 1 号楼三星大厦 51 层。

### 10.3 查阅方式

投资者可到基金管理人、基金托管人的办公场所或基金管理人网站免费查阅备查文件。在支付工本费后，投资者可在合理时间内取得备查文件的复制件或复印件。

投资者对本报告如有疑问，可咨询本管理人。

咨询电话：4000-2000-18

公司网址：www.gfund.com

国金基金管理有限公司

2024 年 1 月 20 日